

佐賀県感染症発生動向調査速報

平成19年第5週 平成19年1月29日(月)～平成19年2月4日(日)

平成19年 1月 平成19年1月1日(月)～平成19年1月31日(水)

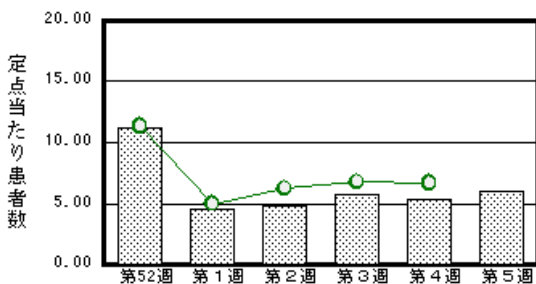
<http://www.kansen.pref.saga.jp>

佐賀県感染症情報センター

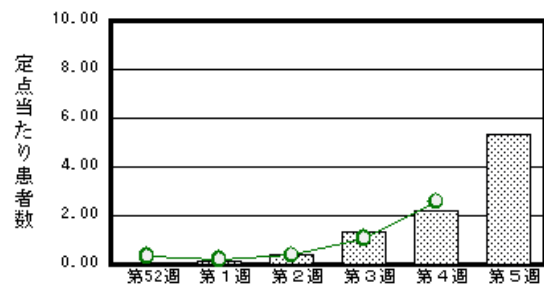
注目疾患の動向

- 1 【報告数の多い疾患】 インフルエンザ(207名) 感染性胃腸炎(139名) 水痘(81名)
A群溶血性レンサ球菌咽頭炎(41名) 手足口病(41名)
- 2 【インフルエンザ】患者報告数が増加しました(86名/207名)迅速診断キットでA型166名、B型32名)1月27～31日に病原体定点より提供された検体からインフルエンザウイルスA香港型(AH3)1件、Aソ連型(AH1)2件が検出されました。日ごろから十分な睡眠とバランスのよい食事を心がけ、うがい、手洗い等感染予防に努めましょう。詳しくは佐賀県感染症情報センターのホームページを御覧ください。 <http://www.kansen.pref.saga.jp/influenza/influenza.html>

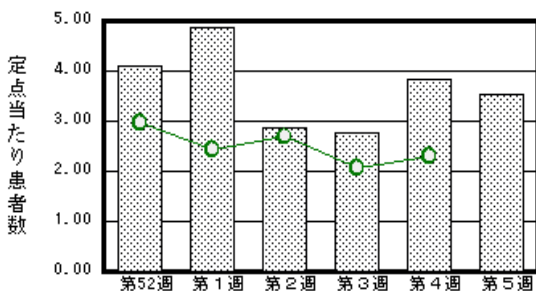
感染性胃腸炎



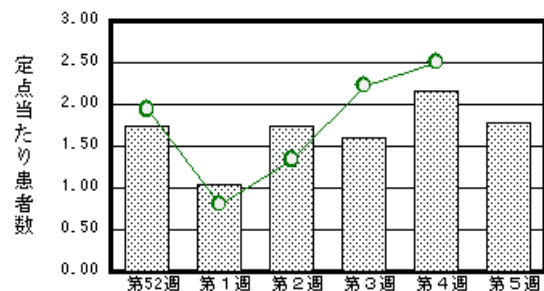
インフルエンザ



水痘



A群溶血性レンサ球菌咽頭炎



棒グラフは佐賀県、折れ線グラフは全国の数値を表しています。

各疾患の動向グラフについては佐賀県感染症情報センターのホームページを御覧ください。 <http://www.kansen.pref.saga.jp>

全国版感染症週報 (DWR) 2007年第3週号 (1月15日～1月21日) 要点

・ 発生動向総覧	<第3週> A群溶血性レンサ球菌咽頭炎の定点当たり報告数は2週連続で増加し、過去5年間の同時期と比較してもかなり多い / その他最新動向 <12月> 性感染症 薬剤耐性菌感染症 結核について
・ 注目すべき感染症	<RSウイルス感染症> 2007年に入ってから報告の多い状態が続いており、引き続きその発生動向には注意が必要と考えられる <インフルエンザ> 第3週の定点当たり報告数は1.06であり、今シーズンでは初めて、全国的な流行の指標である定点当たり報告数1.0を上回った
・ 病原体情報	インフルエンザウイルス2006/07シーズン / 感染性胃腸炎関連ウイルス2006/07シーズン
・ 速報	Mホテルにおけるノロウイルスによる集団胃腸炎の発生について
・ 海外感染症情報	インドネシアでの鳥インフルエンザ流行状況 / トーゴでの黄熱流行 / ウガンダでの髄膜炎菌感染症の流行
・ 感染症の話	<今週はお休みです>

詳細は国立感染症研究所感染症情報センターのホームページを御覧ください。 <http://www.idsc.nih.go.jp>

佐賀県感染症発生動向調査速報

http://www.kansen.pref.saga.jp

佐賀県感染症情報センター

全数届出の感染症 (佐賀県)

今週の届出はありませんでした。

佐賀県感染症発生動向調査

定点報告 (五類感染症 (週報分))

平成19年第5週

平成19年1月29日 (月) ~ 平成19年2月4日 (日)

定点種別 (定点数)	管轄保健福祉 事務所 病名	佐賀中部	鳥栖	唐津	伊万里	杵藤	計	前週	全国 (第4週)
		インフルエンザ (39)	58 4.46	18 3.60	21 3.00	34 6.80	76 8.44	207 5.31	86 2.21
小児科 (23)	RSウイルス感染症	7 0.88	3 1.00		2 0.67	8 1.60	20 0.87	29 1.26	3267 1.08
	咽頭結膜熱	2 0.25	3 1.00	4 1.00	1 0.33	1 0.20	11 0.48	12 0.52	1007 0.33
	A群溶血性レンサ球菌咽頭炎	15 1.88	11 3.67	7 1.75	5 1.67	3 0.60	41 1.78	50 2.17	7590 2.51
	感染性胃腸炎	48 6.00	30 10.00	26 6.50	13 4.33	22 4.40	139 6.04	122 5.30	20204 6.68
	水痘	13 1.63	20 6.67	18 4.50	16 5.33	14 2.80	81 3.52	88 3.83	6961 2.30
	手足口病	11 1.38	12 4.00	4 1.00	5 1.67	9 1.80	41 1.78	42 1.83	1151 0.38
	伝染性紅斑	1 0.13				1 0.20	2 0.09		2241 0.74
	突発性発しん	5 0.63	3 1.00	2 0.50	5 1.67	7 1.40	22 0.96	29 1.26	1923 0.64
	百日咳								41 0.01
	風しん								10 0.00
	ヘルパンギーナ					1 0.20	1 0.04	1 0.04	84 0.03
	麻しん (成人麻しんを除く)								9 0.00
	流行性耳下腺炎		1 0.33	2 0.50	1 0.33		4 0.17	5 0.22	1618 0.53
眼科 (4)	急性出血性結膜炎								16 0.03
	流行性角結膜炎	2 1.00					2 0.50	3 0.75	424 0.67
基幹 (6)	細菌性髄膜炎								7 0.02
	無菌性髄膜炎							1 0.17	6 0.01
	マイコプラズマ肺炎	3 1.50		3 3.00			6 1.00	7 1.17	233 0.52
	クラミジア肺炎 (オウム病を除く)								2 0.00
	成人麻しん								1 0.00

インフルエンザは、小児科定点 + 内科定点。

細字は定点当たり患者数

佐賀県感染症発生動向調査 (定点報告 :5類感染症)

平成19年第5週 平成19年1月29日(月)~平成19年2月4日(日)

インフルエンザ 定点	インフルエンザ (高病原性鳥イン フルエンザを除く)	小児科 定点	RSウイ ルス感 染症	咽頭結 膜熱	A群溶 血性レ ンサ球 菌咽頭 炎	感染性 胃腸炎	水痘	手足口 病	伝染性 紅斑	突発性 発しん	百日咳	風しん	ヘルバ ンギー ナ	麻しん (成人 麻しん を除く)	流行性 耳下腺 炎	眼科 基幹 定点	急性出血 性結膜炎	流行性角 結膜炎	細菌性髄 膜炎	無菌性髄 膜炎	マイコプ ラズマ肺 炎	クラミジア 肺炎(オ ウム病を 除く)	成人麻し ん		
0~5ヶ月		0~5ヶ月	5			1				1						0~5ヶ月									
6~11ヶ月	4	6~11ヶ月	4	1		7	2	3		16						6~11ヶ月									
1歳	13	1歳	7	2	2	17	23	6	1	5			1			1歳									
2歳	4	2歳	3		1	12	10	7								2歳					1				
3歳	16	3歳	1	1	4	10	14	12								3歳									
4歳	15	4歳		2	14	12	14	4							2	4歳					1				
5歳	14	5歳		2	6	16	4	7							2	5歳									
6歳	11	6歳			6	15	7	2								6歳									
7歳	12	7歳			3	8	4									7歳									
8歳	22	8歳			1	5	3		1							8歳					1				
9歳	14	9歳		2	1	5										9歳					1				
10歳~14歳	36	10歳~14歳		1	1	18										10歳~14歳		1			2				
15歳~19歳	6	15歳~19歳				2										15歳~19歳									
20歳~29歳	12	20歳以上			2	11										20歳~29歳									
30歳~39歳	13															30歳~39歳		1							
40歳~49歳	8															40歳~49歳									
50歳~59歳	3															50歳~59歳									
60歳~69歳	3															60歳~69歳									
70歳~79歳																70歳以上									
80歳以上	1																								
合計	207	合計	20	11	41	139	81	41	2	22			1		4	合計		2			6				
前期計	86	前期計	29	12	50	122	88	42		29			1		5	前期計		3		1	7				
当期間/前	2.41	当期間/前	0.69	0.92	0.82	1.14	0.92	0.98	***	0.76	***	***	1	***	0.8	当期間/前	***	0.67	***		0.86	***	***		
増減数	121	増減数	-9	-1	-9	17	-7	-1	2	-7					-1	増減数		-1		-1	-1				

***は前期計が"0"のとき

佐賀県感染症発生動向調査 (定点報告 :五類感染症月報分)

平成19年1月

[患者数 :人]

	STD 定点数	性器クラミジア		性器ヘルペス		尖圭コンジローマ		淋菌感染症		合計		基幹 定点数	メチシリン耐性黄色ブドウ球菌感染症	ペニシリン耐性肺炎球菌感染症	薬剤耐性緑膿菌感染症	合計
		男	女	男	女	男	女	男	女	男	女					
佐賀中部	3	15	3	1	1	1	2	11	1	28	7	2	/			
鳥栖	1							1		1		1				
唐津	1		2		1						3	1				
伊万里	1											1				
杵藤	1		2								2	1				
合計	7	15	7	1	2	1	2	12	1	29	12	6				
前期計		7	3	1	4	1		8		17	7		27	12		39
当期間/前期		2.14	2.33	1	0.5	1	***	1.5	***	1.71	1.71		0.85	0.92	***	0.87
増減数		8	4		-2		2	4	1	12	5		-4	-1		-5

[定点当たり患者数 :人/定点]

	STD 定点数	性器クラミジア		性器ヘルペス		尖圭コンジローマ		淋菌感染症		合計		基幹 定点数	メチシリン耐性黄色ブドウ球菌感染症	ペニシリン耐性肺炎球菌感染症	薬剤耐性緑膿菌感染症	合計
		男	女	男	女	男	女	男	女	男	女					
佐賀中部	3	5	1	0.33	0.33	0.33	0.67	3.67	0.33	9.33	2.33	2	/			
鳥栖	1							1		1		1				
唐津	1		2		1						3	1				
伊万里	1											1				
杵藤	1		2								2	1				
合計	7	2.14	1	0.14	0.29	0.14	0.29	1.71	0.14	4.14	1.71	6				
全国前月	946	1.03	1.38	0.36	0.49	0.24	0.23	0.78	0.17	2.41	2.27	459	4.02	1.01	0.07	5.1

[年齢階層別患者数 :人]

	STD	性器クラミジア		性器ヘルペス		尖圭コンジローマ		淋菌感染症		合計		基幹	メチシリン耐性黄色ブドウ球菌感染症	ペニシリン耐性肺炎球菌感染症	薬剤耐性緑膿菌感染症	合計
		男	女	男	女	男	女	男	女	男	女					
0歳																
1歳～4歳													1	6		7
5歳～9歳																
10歳～14歳																
15歳～19歳		1						1		2			1			1
20歳～24歳		6	1	1		1	1	4		12	2		2			2
25歳～29歳		1	3		2		1	1		2	6					
30歳～34歳		5	2					4		9	2					
35歳～39歳		1						1		2						
40歳～44歳													1			1
45歳～49歳													2			2
50歳～54歳		1	1					1	1	2	2			1		1
55歳～59歳																
60歳～64歳													2	1		3
65歳～69歳													4			4
70歳以上													10	3		13
合計		15	7	1	2	1	2	12	1	29	12		23	11		34
前期計		7	3	1	4	1		8		17	7		27	12		39
当期間/前期		2.14	2.33	1	0.5	1	***	1.5	***	1.71	1.71		0.85	0.92	***	0.87
増減数		8	4		-2		2	4	1	12	5		-4	-1		-5

***は前期計が"0"のとき