

佐賀県感染症発生動向調査速報

平成19年第4週 平成19年1月22日(月)～平成19年1月28日(日)

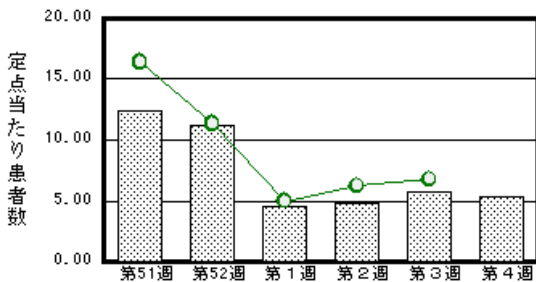
<http://www.kansen.pref.saga.jp>

佐賀県感染症情報センター

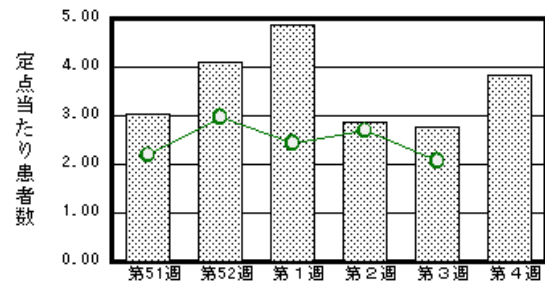
注目疾患の動向

- 【報告数の多い疾患】 感染性胃腸炎(122名) 水痘(8名) インフルエンザ(86名)
A群溶血性レンサ球菌咽頭炎(50名) 手足口病(42名)
- 【インフルエンザ】患者報告数が増加しました(52名 86名 迅速診断キットでA型77名、B型9名)。1月24～26日に病原体定点より提供された検体からインフルエンザウイルスA香港型(AH3)2件、Aソ連型(AH1)1件が検出されました。日ごろから十分な睡眠とバランスのよい食事を心がけ、うがい、手洗い等感染予防に努めましょう。詳しくは佐賀県感染症情報センターのホームページを御覧ください。 <http://www.kansen.pref.saga.jp/influenza/influenza.html>

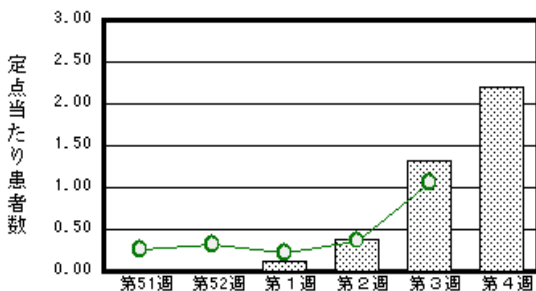
感染性胃腸炎



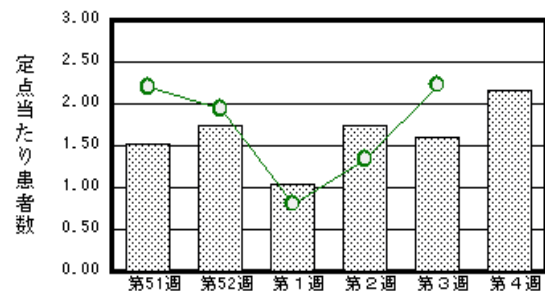
水痘



インフルエンザ



A群溶血性レンサ球菌咽頭炎



棒グラフは佐賀県、折れ線グラフは全国の数値を表しています。

各疾患の動向グラフについては佐賀県感染症情報センターのホームページを御覧ください。 <http://www.kansen.pref.saga.jp>

2007年第1週号(1月1日～1月7日)

全国版感染症週報(DWR)

第2週号(1月8日～1月14日)合併号要点

| | |
|-----------|--|
| ・発生動向総覧 | <第1・2週>第2週のマイコプラズマ肺炎の定点当たり報告数は増加し、過去5年間の同時期と比較してもかなり多い状態が続いている/その他最新動向 |
| ・注目すべき感染症 | <インフルエンザ>第2週の定点当たり報告数(0.37)は流行開始の指標である1.0に達してなく、全国的な流行には至っていない |
| ・病原体情報 | インフルエンザウイルス2006/07シーズン/感染性胃腸炎関連ウイルス2006/07シーズン |
| ・速報 | 保育施設におけるESBL産生性細菌性赤痢の集団発生事例 - 堺市 |
| ・海外感染症情報 | インドネシアでの鳥インフルエンザ流行状況/エジプトでの鳥インフルエンザ流行状況 |
| ・感染症の話 | <今週はお休みです> |

詳細は国立感染症研究所感染症情報センターのホームページを御覧ください。 <http://www.idsc.nih.go.jp>

佐賀県感染症発生動向調査速報

http://www.kansen.pref.saga.jp

佐賀県感染症情報センター

全数届出の感染症 (佐賀県)

| | |
|-------------|-------------------------------|
| 疾病名 | 細菌性赤痢 (二類感染症) |
| 患者 (住所地) | 1名(30歳代男性) (佐賀中部保健福祉事務所管内) |
| 無症状病原体保有者 | 0名 |
| 感染原因・感染経路 | 海外(インドネシア) |
| 平成19年届出累計 | 1件1名(今週1件1名) |
| 平成18年届出累計 | 届出なし |

佐賀県感染症発生動向調査

定点報告:五類感染症(週報分)

平成19年第4週

平成19年1月22日(月)~平成19年1月28日(日)

| 定点種別 (定点数) | 管轄保健福祉 事務所 病名 | 佐賀県 | | | | | | 計 | 前週 | 全国 (第3週) |
|-----------------|----------------------------------|---------|---------|---------|---------|---------|----------|----------|------------|-------------|
| | | 佐賀中部 | 鳥栖 | 唐津 | 伊万里 | 杵藤 | | | | |
| インフルエンザ (39) | インフルエンザ (高病原性鳥イン フルエンザを除く) | 25 1.92 | 9 1.80 | 3 0.43 | 18 3.60 | 31 3.44 | 86 2.21 | 52 1.33 | 4960 1.06 | |
| 小児科 (23) | RSウイルス感 染症 | 9 1.13 | 1 0.33 | | 4 1.33 | 15 3.00 | 29 1.26 | 33 1.43 | 2826 0.94 | |
| | 咽頭結膜熱 | 2 0.25 | 3 1.00 | 5 1.25 | 2 0.67 | | 12 0.52 | 10 0.43 | 934 0.31 | |
| | A群溶血性レン サ球菌咽頭炎 | 11 1.38 | 15 5.00 | 7 1.75 | 10 3.33 | 7 1.40 | 50 2.17 | 37 1.61 | 6722 2.23 | |
| | 感染性胃腸炎 | 40 5.00 | 22 7.33 | 23 5.75 | 5 1.67 | 32 6.40 | 122 5.30 | 131 5.70 | 20375 6.76 | |
| | 水痘 | 22 2.75 | 24 8.00 | 9 2.25 | 19 6.33 | 14 2.80 | 88 3.83 | 64 2.78 | 6252 2.07 | |
| | 手足口病 | 12 1.50 | 20 6.67 | 3 0.75 | | 7 1.40 | 42 1.83 | 41 1.78 | 1061 0.35 | |
| | 伝染性紅斑 | | | | | | | | 2309 0.77 | |
| | 突発性発しん | 12 1.50 | 3 1.00 | 4 1.00 | 5 1.67 | 5 1.00 | 29 1.26 | 25 1.09 | 2090 0.69 | |
| | 百日咳 | | | | | | | | 46 0.02 | |
| | 風しん | | | | | | | | 8 0.00 | |
| | ヘルパンギーナ | | | | | 1 0.20 | 1 0.04 | 2 0.09 | 87 0.03 | |
| | 麻しん(成人 麻しんを除く) | | | | | | | | 13 0.00 | |
| | 流行性耳下腺炎 | 2 0.25 | 2 0.67 | 1 0.25 | | | 5 0.22 | 5 0.22 | 1941 0.64 | |
| 眼科 (4) | 急性出血性結膜炎 | | | | | | | | 10 0.02 | |
| | 流行性角結膜炎 | 3 1.50 | | | | | 3 0.75 | 1 0.25 | 434 0.68 | |
| 基幹 (6) | 細菌性髄膜炎 | | | | | | | | 9 0.02 | |
| | 無菌性髄膜炎 | 1 0.50 | | | | | 1 0.17 | 1 0.17 | 7 0.02 | |
| | マイコプラズマ肺炎 | 3 1.50 | 2 2.00 | 2 2.00 | | | 7 1.17 | 6 1.00 | 260 0.58 | |
| | クラミジア肺炎 (オウム病を除く) | | | | | | | | 3 0.01 | |
| | 成人麻しん | | | | | | | | 3 0.01 | |

インフルエンザは、小児科定点 + 内科定点。

細字は定点当たり患者数

佐賀県感染症発生動向調査 (定点報告 :五類感染症)

平成19年第4週 平成19年1月22日(月)~平成19年1月28日(日)

| インフルエンザ 定点 | インフルエンザ (高病原性鳥イン フルエンザを除く) | 小児科 定点 | RSウイ ルス感 染症 | 咽頭結 膜熱 | A群溶 血性レ ンサ球 菌咽頭 炎 | 感染性 胃腸炎 | 水痘 | 手足口 病 | 伝染性 紅斑 | 突発性 発しん | 百日咳 | 風しん | ヘルバ ンギー ナ | 麻しん (成人 麻しん を除く) | 流行性 耳下腺 炎 | 眼科 基幹 定点 | 急性出血 性結膜炎 | 流行性角 結膜炎 | 細菌性髄 膜炎 | 無菌性髄 膜炎 | マイコプ ラズマ肺 炎 | クラミジア 肺炎(オ ウム病を 除く) | 成人麻し ん | |
|---------------|----------------------------------|-----------|-------------------|-----------|-------------------------------|------------|------|----------|-----------|------------|-----|-----|-----------------|---------------------------|-----------------|-------------|--------------|-------------|------------|------------|-------------------|------------------------------|-----------|--|
| 0~5ヶ月 | | 0~5ヶ月 | 8 | | | | 2 | | | 2 | | | | | | 0~5ヶ月 | | | | | | | | |
| 6~11ヶ月 | | 6~11ヶ月 | 6 | | | 7 | 9 | 4 | | 20 | | | | | | 6~11ヶ月 | | | | | | | | |
| 1歳 | 5 | 1歳 | 8 | 3 | | 14 | 31 | 12 | | 7 | | | | | | 1歳 | | | | | | | | |
| 2歳 | 3 | 2歳 | 5 | 2 | 4 | 18 | 7 | 10 | | | | | 1 | | 1 | 2歳 | | | | | 2 | | | |
| 3歳 | 5 | 3歳 | 1 | 1 | 3 | 12 | 16 | 9 | | | | | | | | 3歳 | | | | | | | | |
| 4歳 | 5 | 4歳 | | 3 | 4 | 9 | 11 | 2 | | | | | | | 1 | 4歳 | | | | | | | | |
| 5歳 | 7 | 5歳 | | 1 | 13 | 9 | 8 | 2 | | | | | | | | 5歳 | | | | | 1 | | | |
| 6歳 | 4 | 6歳 | 1 | | 8 | 8 | | 3 | | | | | | | | 6歳 | | | | | 1 | | | |
| 7歳 | 2 | 7歳 | | 1 | 5 | 3 | 3 | | | | | | | | 1 | 7歳 | | | | | 1 | | | |
| 8歳 | 9 | 8歳 | | | 7 | 4 | | | | | | | | | 2 | 8歳 | | | | | 1 | | | |
| 9歳 | 3 | 9歳 | | | 3 | 7 | | | | | | | | | | 9歳 | | | | | 1 | | | |
| 10歳~14歳 | 18 | 10歳~14歳 | | 1 | 3 | 20 | 1 | | | | | | | | | 10歳~14歳 | | | | | | | | |
| 15歳~19歳 | 4 | 15歳~19歳 | | | | 4 | | | | | | | | | | 15歳~19歳 | | | | | | | | |
| 20歳~29歳 | 3 | 20歳以上 | | | | 7 | | | | | | | | | | 20歳~29歳 | | | | 1 | | | | |
| 30歳~39歳 | 11 | | | | | | | | | | | | | | | 30歳~39歳 | | 2 | | | | | | |
| 40歳~49歳 | 1 | | | | | | | | | | | | | | | 40歳~49歳 | | | | | | | | |
| 50歳~59歳 | 3 | | | | | | | | | | | | | | | 50歳~59歳 | | | | | | | | |
| 60歳~69歳 | 3 | | | | | | | | | | | | | | | 60歳~69歳 | | 1 | | | | | | |
| 70歳~79歳 | | | | | | | | | | | | | | | | 70歳以上 | | | | | | | | |
| 80歳以上 | | | | | | | | | | | | | | | | | | | | | | | | |
| 合計 | 86 | 合計 | 29 | 12 | 50 | 122 | 88 | 42 | | 29 | | | 1 | | 5 | 合計 | | 3 | | 1 | 7 | | | |
| 前期計 | 52 | 前期計 | 33 | 10 | 37 | 131 | 64 | 41 | | 25 | | | 2 | | 5 | 前期計 | | 1 | | 1 | 6 | | | |
| 当期間/前 | 1.65 | 当期間/前 | 0.88 | 1.2 | 1.35 | 0.93 | 1.38 | 1.02 | *** | 1.16 | *** | *** | 0.5 | *** | 1 | 当期間/前 | *** | 3 | *** | 1 | 1.17 | *** | *** | |
| 増減数 | 34 | 増減数 | -4 | 2 | 13 | -9 | 24 | 1 | | 4 | | | -1 | | | 増減数 | | 2 | | | 1 | | | |

***は前期計が"0"のとき

