

佐賀県感染症発生動向調査速報

平成18年第50週 平成18年12月11日(月)～平成18年12月17日(日)

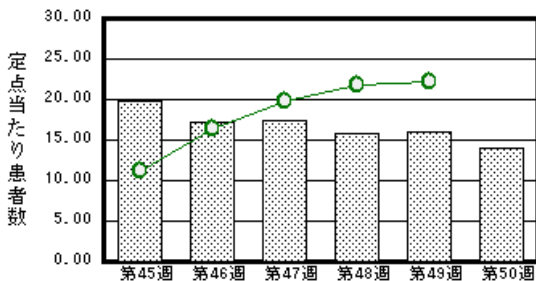
<http://www.kansen.pref.saga.jp>

佐賀県感染症情報センター

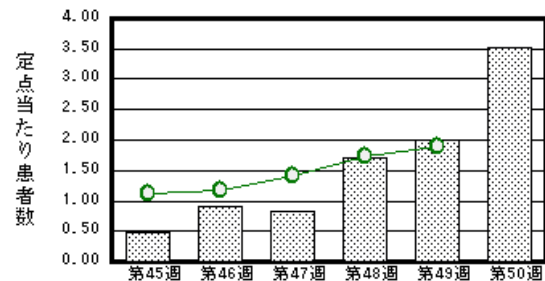
注目疾患の動向

- 【報告数の多い疾患】 感染性胃腸炎 (322名) 水痘 (81名) A群溶血性レンサ球菌咽頭炎 (67名) 突発性発しん (25名) 手足口病 (17名)
- 【感染性胃腸炎】患者報告数が減少しました(370名 322名)が、全国的に集団発生が続いています。12月7日に病原体定点より提供された1検体からノロウイルスが検出されました。手洗いや食材の十分な加熱等を心がけ予防に努めましょう。詳しくは、佐賀県感染症情報センターのホームページを御覧ください。 <http://www.kansen.pref.saga.jp/>
- 【水痘】患者報告数が増加しました(46名 81名)。予防等詳しくは、佐賀県感染症情報センターのホームページを御覧ください。 <http://www.kansen.pref.saga.jp/kakotopics/kakotopics/suitou.html>
- 【インフルエンザ】1名(迅速診断キットでA型)の患者報告がありました。日ごろから十分な睡眠とバランスのよい食事を心がけ、うがい、手洗い等感染予防に努めましょう。詳しくは佐賀県感染症情報センターのホームページを御覧ください。 <http://www.kansen.pref.saga.jp/influenza/influenza.html>

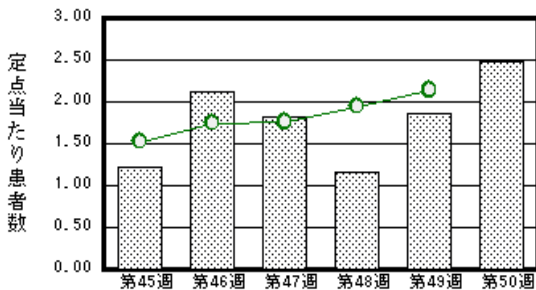
感染性胃腸炎



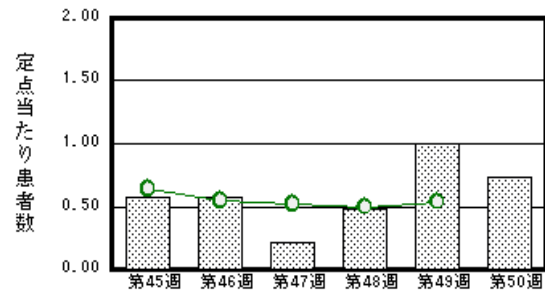
水痘



A群溶血性レンサ球菌咽頭炎



手足口病



棒グラフは佐賀県、折れ線グラフは全国の数値を表しています。

各疾患の動向グラフについては佐賀県感染症情報センターのホームページを御覧ください。 <http://www.kansen.pref.saga.jp>

全国版感染症週報 (DWR) 2006年第48週号 (11月27日～12月3日) 要点

・ 発生動向総覧	< 第48週 > A群溶血性レンサ球菌咽頭炎の定点当たり報告数は第42週以降、増加が続いており、過去5年間の同時期と比較してもかなり多い / その他最新動向
・ 注目すべき感染症	< 感染性胃腸炎 > 第48週の定点当たり報告数は21.8であり、1981年以来の最高値であった第47週の値を更に上回った
・ 病原体情報	インフルエンザウイルス2006/07シーズン / 感染性胃腸炎関連ウイルス2006/07シーズン
・ 速報	腸管出血性大腸菌O26集団感染事例 - 新潟市
・ 海外感染症情報	< 今週は該当記事はありません >
・ 感染症の話	< 今週はお休みです >

詳細は国立感染症研究所感染症情報センターのホームページを御覧ください。 <http://www.idsc.nih.go.jp>

佐賀県感染症発生動向調査速報

http://www.kansen.pref.saga.jp

佐賀県感染症情報センター

全数届出の感染症 (佐賀県)

疾病名	つつが虫病 (四類感染症)	
患者 (住所地)	1名 (60歳代男性) (佐賀中部保健福祉事務所管内)	
感染原因・感染経路	野外作業	
平成18年届出累計	4名	
平成17年	同 期	3名
	届出累計	3名

つつが虫病について詳しくは、佐賀県感染症情報センターのホームページを御覧ください。

<http://www.kansen.pref.saga.jp/tutugamushi/tutugamushi.html>

佐賀県感染症発生動向調査

定点報告 :五類感染症 (週報分)

平成18年第50週

平成18年12月11日 (月)~平成18年12月17日 (日)

定点種別 (定点数)	管轄保健福祉 事務所 病名						計	前週	全国 (第49週)
		佐賀中部	鳥栖	唐津	伊万里	杵藤			
インフルエンザ (39)	インフルエンザ (高病原性鳥イン フルエンザを除く)				1 0.20		1 0.03	3 0.08	657 0.15
小児科 (23)	RSウイルス感 染症	2 0.25	8 2.67		1 0.33		11 0.48	14 0.61	1887 0.63
	咽頭結膜熱	1 0.13	2 0.67	4 1.00		1 0.20	8 0.35	8 0.35	1458 0.48
	A群溶血性レン サ球菌咽頭炎	25 3.13	11 3.67	4 1.00	1 0.33	16 3.20	57 2.48	43 1.87	6469 2.14
	感染性胃腸炎	104 13.00	47 15.67	84 21.00	37 12.33	50 10.00	322 14.00	370 16.09	66871 22.16
	水痘	14 1.75	15 5.00	19 4.75	15 5.00	18 3.60	81 3.52	46 2.00	5713 1.89
	手足口病	3 0.38	8 2.67	1 0.25	5 1.67		17 0.74	23 1.00	1625 0.54
	伝染性紅斑				1 0.33		1 0.04	1 0.04	1164 0.39
	突発性発しん	6 0.75	4 1.33	7 1.75	1 0.33	7 1.40	25 1.09	18 0.78	1785 0.59
	百日咳								8 0.00
	風しん								1 0.00
	ヘルパンギーナ					2 0.40	2 0.09		100 0.03
	麻しん (成人 麻しんを除く)								6 0.00
	流行性耳下腺炎	5 0.63	5 1.67		1 0.33	2 0.40	13 0.57	8 0.35	2735 0.91
眼科 (4)	急性出血性結膜炎								20 0.03
	流行性角結膜炎	1 0.50					1 0.25		427 0.67
基幹 (6)	細菌性髄膜炎								13 0.03
	無菌性髄膜炎							2 0.33	18 0.04
	マイコプラズマ肺炎		3 3.00	2 2.00			5 0.83	3 0.50	252 0.57
	クラミジア肺炎 (オウム病を除く)								7 0.02
	成人麻しん								1 0.00

インフルエンザは、小児科定点 + 内科定点。

細字は定点当たりの患者数

佐賀県感染症発生動向調査 (定点報告 :五類感染症)

平成18年第50週 平成18年12月11日(月)~平成18年12月17日(日)

インフルエンザ 定点	インフルエンザ (高病原性鳥イン フルエンザを除く)	小児科 定点	RSウイ ルス感 染症	咽頭結 膜熱	A群溶 血性レ ンサ球 菌咽頭 炎	感染性 胃腸炎	水痘	手足口 病	伝染性 紅斑	突発性 発しん	百日咳	風しん	ヘルバ ンギー ナ	麻しん (成人 麻しん を除く)	流行性 耳下腺 炎	眼科 基幹 定点	急性出血 性結膜炎	流行性角 結膜炎	細菌性髄 膜炎	無菌性髄 膜炎	マイコ プラズマ 肺炎	クラミジア 肺炎(オ ウム病を 除く)	成人麻し ん	
0~5ヶ月		0~5ヶ月	3			2	2			2						0~5ヶ月								
6~11ヶ月		6~11ヶ月	3			15	3	2		18						6~11ヶ月					1			
1歳		1歳	5	1		48	16	5	1	4					2	1歳								
2歳		2歳		2	8	41	19	4		1					1	2歳								
3歳		3歳			4	32	20	3								3歳					2			
4歳		4歳		3	8	28	7	3					1		4	4歳								
5歳		5歳		1	9	18	9								4	5歳					1			
6歳		6歳		1	10	24	4						1		1	6歳								
7歳		7歳			4	15										7歳								
8歳	1	8歳			2	16	1									8歳								
9歳		9歳			8	13										9歳								
10歳~14歳		10歳~14歳			4	36										10歳~14歳					1			
15歳~19歳		15歳~19歳				4									1	15歳~19歳								
20歳~29歳		20歳以上				30										20歳~29歳		1						
30歳~39歳																30歳~39歳								
40歳~49歳																40歳~49歳								
50歳~59歳																50歳~59歳								
60歳~69歳																60歳~69歳								
70歳~79歳																70歳以上								
80歳以上																								
合計	1	合計	11	8	57	322	81	17	1	25			2		13	合計		1			5			
前期計	3	前期計	14	8	43	370	46	23	1	18					8	前期計				2	3			
当期間/前	0.33	当期間/前	0.79	1	1.33	0.87	1.76	0.74	1	1.39	***	***	***	***	1.63	当期間/前	***	***	***		1.67	***	***	
増減数	-2	増減数	-3		14	-48	35	-6		7			2		5	増減数		1		-2	2			

***は前期計が"0"のとき

