

佐賀県感染症発生動向調査速報

平成18年第49週 平成18年12月4日(月)～平成18年12月10日(日)

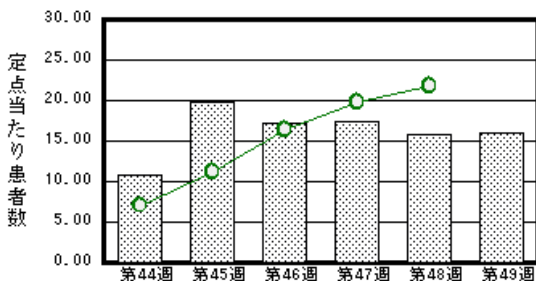
<http://www.kansen.pref.saga.jp>

佐賀県感染症情報センター

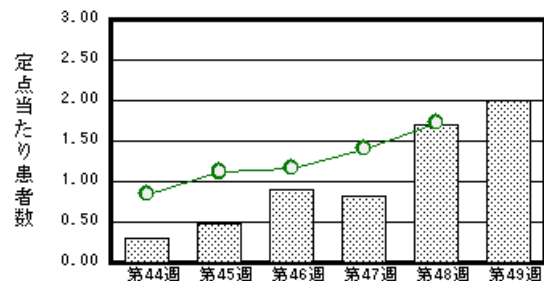
注目疾患の動向

- 【報告数の多い疾患】 感染性胃腸炎 (370名) 水痘 (46名) A群溶血性レンサ球菌咽頭炎 (43名) 手足口病 (23名) 突発性発疹 (18名)
- 【感染性胃腸炎】患者報告数が増加しました (363名 370名)。県内の施設等での集団発生が続いており、全国的にも集団発生が続いています。手洗いや食材の十分な加熱等を心がけ予防に努めましょう。詳しくは、佐賀県感染症情報センターのホームページを御覧ください。 <http://www.kansen.pref.saga.jp/>
- 【水痘】患者報告数が増加しました (39名 46名)。これから流行の時期ですので注意が必要です。予防等詳しくは、佐賀県感染症情報センターのホームページを御覧ください。 <http://www.kansen.pref.saga.jp/kakotopics/kakotopics/suitou.html>
- 【インフルエンザ】3名 (迅速診断キットで2名 A型) の患者報告がありました。日ごろから十分な睡眠とバランスのよい食事を心がけ、うがい、手洗い等感染予防に努めましょう。詳しくは佐賀県感染症情報センターのホームページを御覧ください。 <http://www.kansen.pref.saga.jp/influenza/influenza.html>

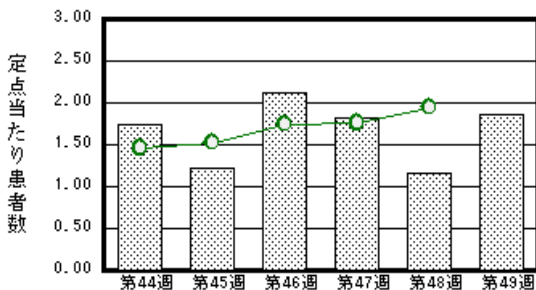
感染性胃腸炎



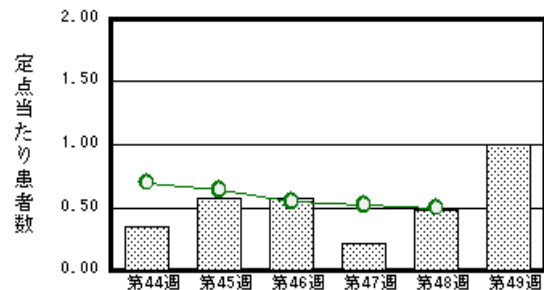
水痘



A群溶血性レンサ球菌咽頭炎



手足口病



棒グラフは佐賀県、折れ線グラフは全国の数値を表しています。

各疾患の動向グラフについては佐賀県感染症情報センターのホームページを御覧ください。 <http://www.kansen.pref.saga.jp>

全国版感染症週報 (DWR) 2006年第47週号 (11月20日～11月26日) 要点

・ 発生動向総覧	< 第47週 > A群溶血性レンサ球菌咽頭炎の定点当たり報告数は微増し、過去5年間の同時期と比較してかなり多い / その他最新動向
・ 注目すべき感染症	< 感染性胃腸炎 > 第47週の定点当たり報告数は19.8であり、1981年7月に本疾患の発生動向調査が開始されて以来、最高値を示した
・ 病原体情報	インフルエンザウイルス2006/07シーズン / 感染性胃腸炎関連ウイルス2006/07シーズン
・ 速報	インフルエンザウイルスAH1亜型の家族内感染事例 - 山梨県
・ 海外感染症情報	スーダンの髄膜炎菌性疾患 / インドネシアでの鳥インフルエンザ流行状況
・ 感染症の話	< 今週はお休みです >

詳細は国立感染症研究所感染症情報センターのホームページを御覧ください。 <http://www.idsc.nih.go.jp>

佐賀県感染症発生動向調査速報

http://www.kansen.pref.saga.jp

佐賀県感染症情報センター

全数届出の感染症 (佐賀県)

疾病名	劇症型溶血性レンサ球菌感染症 (五類感染症)
患者 (住所地)	1名(女児) (—)
無症状病原体保有者	
感染原因・感染経路	不明
平成18年届出累計	2名
平成17年	同期
	届出累計
	0名
	0名

劇症型溶血性レンサ球菌感染症について詳しくは、国立感染症研究所感染症情報センターの「感染症の話」を御覧ください。 http://idsc.nih.go.jp/idwr/kansen/k02_g2/k02_46/k02_46.html

佐賀県感染症発生動向調査

定点報告 :五類感染症 (週報分)

平成18年第49週 平成18年12月4日(月)~平成18年12月10日(日)

定点種別 (定点数)	管轄保健福祉 事務所 病名	佐賀中部	鳥栖	唐津	伊万里	杵藤	計	前週	全国 (第48週)
		インフルエンザ (39)				3 0.60		3 0.08	
小児科 (23)	RSウイルス感染症		7 2.33	6 1.50	1 0.33		14 0.61	2 0.09	1084 0.36
	咽頭結膜熱		5 1.67	3 0.75			8 0.35	12 0.52	1284 0.43
	A群溶血性レンサ球菌咽頭炎	20 2.50	7 2.33	4 1.00	5 1.67	7 1.40	43 1.87	27 1.17	5893 1.95
	感染性胃腸炎	98 12.25	78 26.00	109 27.25	26 8.67	59 11.80	370 16.09	363 15.78	65638 21.77
	水痘	11 1.38	6 2.00	5 1.25	13 4.33	11 2.20	46 2.00	39 1.70	5211 1.73
	手足口病	13 1.63	5 1.67	4 1.00	1 0.33		23 1.00	11 0.48	1516 0.50
	伝染性紅斑	1 0.13					1 0.04	1 0.04	1093 0.36
	突発性発しん	8 1.00	5 1.67	4 1.00		1 0.20	18 0.78	27 1.17	1875 0.62
	百日咳								22 0.01
	風しん								3 0.00
	ヘルパンギーナ								133 0.04
	麻しん(成人麻しんを除く)								8 0.00
	流行性耳下腺炎	6 0.75					2 0.40	8 0.35	8 0.35
眼科 (4)	急性出血性結膜炎								17 0.03
	流行性角結膜炎							2 0.50	463 0.73
基幹 (6)	細菌性髄膜炎								9 0.02
	無菌性髄膜炎	2 1.00					2 0.33		11 0.02
	マイコプラズマ肺炎	2 1.00	1 1.00				3 0.50	3 0.50	270 0.61
	クラミジア肺炎 (オウム病を除く)								10 0.02
	成人麻しん								2 0.00

インフルエンザは、小児科定点 + 内科定点。

細字は定点当たり患者数

佐賀県感染症発生動向調査 (定点報告 :五類感染症)

平成18年第49週 平成18年12月4日(月)~平成18年12月10日(日)

インフルエンザ 定点	インフルエンザ (高病原性鳥イン フルエンザを除く)	小児科 定点	RSウイ ルス感 染症	咽頭結 膜熱	A群溶 血性レ ンサ球 菌咽頭 炎	感染性 胃腸炎	水痘	手足口 病	伝染性 紅斑	突発性 発しん	百日咳	風しん	ヘルバ ンギー ナ	麻しん (成人 麻しん を除く)	流行性 耳下腺 炎	眼科 基幹 定点	急性出血 性結膜炎	流行性角 結膜炎	細菌性髄 膜炎	無菌性髄 膜炎	マイコプ ラズマ肺 炎	クラミジア 肺炎(オ ウム病を 除く)	成人麻し ん
0~5ヶ月		0~5ヶ月	3				1			2						0~5ヶ月				1			
6~11ヶ月		6~11ヶ月	7		1	29	2	1		12						6~11ヶ月				1			
1歳		1歳	3	2		84	5	4		3						1歳							
2歳	1	2歳	1	1	3	46	16	11		1						2歳							
3歳	1	3歳		3	7	37	4	3							1	3歳							
4歳		4歳		1	7	34	7	3							1	4歳					1		
5歳		5歳		1	3	18	6	1							3	5歳							
6歳		6歳			8	28	3								3	6歳							
7歳		7歳			3	13	1		1							7歳							
8歳		8歳			2	8										8歳					1		
9歳		9歳			3	10										9歳							
10歳~14歳		10歳~14歳			5	35	1									10歳~14歳							
15歳~19歳		15歳~19歳				3										15歳~19歳							
20歳~29歳		20歳以上			1	25										20歳~29歳							
30歳~39歳																30歳~39歳					1		
40歳~49歳																40歳~49歳							
50歳~59歳	1															50歳~59歳							
60歳~69歳																60歳~69歳							
70歳~79歳																70歳以上							
80歳以上																							
合計	3	合計	14	8	43	370	46	23	1	18					8	合計				2	3		
前期計		前期計	2	12	27	363	39	11	1	27					8	前期計		2			3		
当期間/前	***	当期間/前	7	0.67	1.59	1.02	1.18	2.09	1	0.67	***	***	***	***	1	当期間/前	***		***	***	1	***	***
増減数	3	増減数	12	-4	16	7	7	12		-9						増減数		-2		2			

***は前期計が"0"のとき

