

佐賀県感染症発生動向調査速報

平成18年第48週 平成18年11月27日(月)～平成18年12月 3日(日)

平成18年第11月 平成18年11月 1日(水)～平成18年11月30日(木)

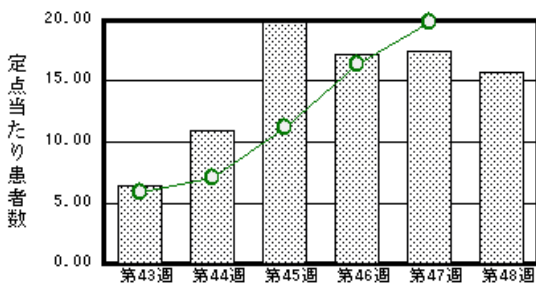
<http://www.kansen.pref.saga.jp>

佐賀県感染症情報センター

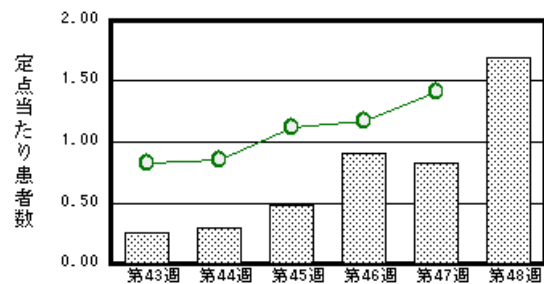
注目疾患の動向

- 【報告数の多い疾患】 感染性胃腸炎 (363名) 水痘 (39名) A群溶血性レンサ球菌咽頭炎 (27名) 突発性発しん (27名) 咽頭結膜熱 (12名)
- 【感染性胃腸炎】患者報告数が減少しました (401名 363名)が、県内の施設等で集団発生があり 全国的にも集団発生が続いていますので手洗いや食材の十分な加熱等を心がけ予防に努めましょう。詳しくは、佐賀県感染症情報センターのホームページを御覧ください。 <http://www.kansen.pref.saga.jp/>
- 【腸管出血性大腸菌感染症】佐賀中部保健福祉事務所管内で1名 (O26) の届出がありました。手洗いや食材の加熱等を心がけ予防に努めましょう。詳しくは佐賀県感染症情報センターのホームページを御覧ください。 <http://www.kansen.pref.saga.jp/o157/o157.html>

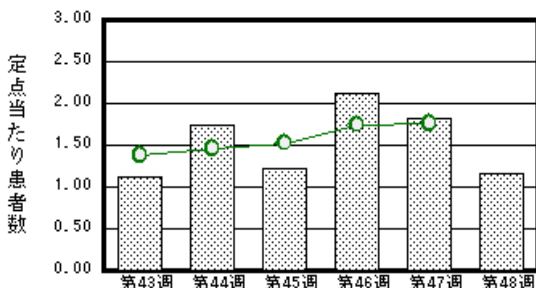
感染性胃腸炎



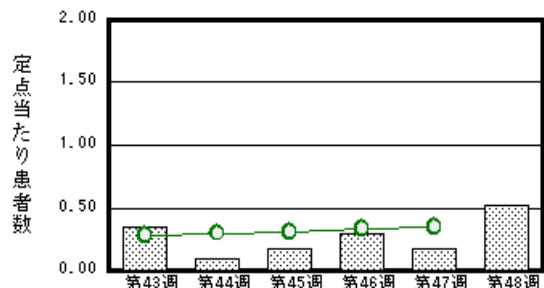
水痘



A群溶血性レンサ球菌咽頭炎



咽頭結膜熱



棒グラフは佐賀県、折れ線グラフは全国の数値を表しています。

各疾患の動向グラフについては佐賀県感染症情報センターのホームページを御覧ください。 <http://www.kansen.pref.saga.jp>

全国版感染症週報 (IDWR) 2006年第46週号 (11月13日～11月19日) 要点

・ 発生動向総覧	< 第46週 > A群溶血性レンサ球菌咽頭炎の定点当たり報告数は第42週以降、増加が続いており 過去5年間の同時期と比較してかなり多い / その他最新動向 < 10月 > 性感染症 薬剤耐性菌感染症 結核について
・ 注目すべき感染症	< 感染性胃腸炎 > 第46週の定点当たり報告数は16.4であり 昨年の同時期の2.5倍以上となっている
・ 病原体情報	インフルエンザウイルス2006/07シーズン / 感染性胃腸炎関連ウイルス2006/07シーズン
・ 速報	A/H3N2亜型インフルエンザウイルスの分離 - 埼玉県
・ 海外感染症情報	< 今週は該当記事はありません >
・ 感染症の話	< 今週はお休みです >

詳細は国立感染症研究所感染症情報センターのホームページを御覧ください。 <http://www.idsc.nih.go.jp>

佐賀県感染症発生動向調査速報

http://www.kansen.pref.saga.jp

佐賀県感染症情報センター

全数届出の感染症 (佐賀県)

疾病名	腸管出血性大腸菌感染症 (O26) (三類感染症)	ウイルス性肝炎 (B型) (五類感染症)
患者 (住所地)	1名 (小学生低学年男児) (佐賀中部保健福祉事務所管内)	1名 (40歳代男性) (———)
無症状病原体保有者	0名	
感染原因・感染経路	不明	性的接触
平成18年届出累計	23件92名 (今週1件1名)	1名
平成17年	同 期	30件58名
	届出累計	31件59名

佐賀県感染症発生動向調査

定点報告 :五類感染症 (週報分)

平成18年第48週

平成18年11月27日 (月)~平成18年12月3日 (日)

定点種別 (定点数)	管轄保健福祉 事務所 病名						計	前週	全国 (第47週)
		佐賀中部	鳥栖	唐津	伊万里	杵藤			
インフルエンザ (39)	インフルエンザ (高病原性鳥イン フルエンザを除く)								267 0.06
小児科 (23)	RSウイルス感 染症		2 0.67				2 0.09	5 0.22	631 0.21
	咽頭結膜熱	4 0.50		3 0.75		5 1.00	12 0.52	4 0.17	1059 0.35
	A群溶血性レン サ球菌咽頭炎	7 0.88	8 2.67	4 1.00	2 0.67	6 1.20	27 1.17	42 1.83	5299 1.76
	感染性胃腸炎	108 13.50	57 19.00	95 23.75	34 11.33	69 13.80	363 15.78	401 17.43	59779 19.83
	水痘	7 0.88	4 1.33	11 2.75	11 3.67	6 1.20	39 1.70	19 0.83	4239 1.41
	手足口病	7 0.88	4 1.33				11 0.48	5 0.22	1571 0.52
	伝染性紅斑	1 0.13					1 0.04	3 0.13	953 0.32
	突発性発しん	7 0.88	10 3.33	5 1.25	4 1.33	1 0.20	27 1.17	21 0.91	1816 0.60
	百日咳								17 0.01
	風しん								4 0.00
	ヘルパンギーナ								120 0.04
	麻しん (成人 麻しんを除く)								1 0.00
	流行性耳下腺炎	6 0.75	2 0.67				8 0.35	7 0.30	2435 0.81
眼科 (4)	急性出血性結膜炎								7 0.01
	流行性角結膜炎	2 1.00					2 0.50		375 0.59
基幹 (6)	細菌性髄膜炎								10 0.02
	無菌性髄膜炎								7 0.02
	マイコプラズマ肺炎	2 1.00		1 1.00			3 0.50	2 0.33	260 0.58
	クラミジア肺炎 (オウム病を除く)							1 0.17	10 0.02
	成人麻しん								1 0.00

インフルエンザは、小児科定点 + 内科定点。

細字は定点当たりの患者数

佐賀県感染症発生動向調査 (定点報告 :五類感染症)

平成18年第48週 平成18年11月27日(月)~平成18年12月3日(日)

インフルエンザ 定点	インフルエンザ (高病原性鳥イン フルエンザを除く)	小児科 定点	RSウイ ルス感 染症	咽頭結 膜熱	A群溶 血性レ ンサ球 菌咽頭 炎	感染性 胃腸炎	水痘	手足口 病	伝染性 紅斑	突発性 発しん	百日咳	風しん	ヘルバ ンギー ナ	麻しん (成人 麻しん を除く)	流行性 耳下腺 炎	眼科 基幹 定点	急性出血 性結膜炎	流行性角 結膜炎	細菌性髄 膜炎	無菌性髄 膜炎	マイコプ ラズマ肺 炎	クラミジア 肺炎(オ ウム病を 除く)	成人麻し ん	
0~5ヶ月		0~5ヶ月				3	2			1						0~5ヶ月								
6~11ヶ月		6~11ヶ月	1	1		21	5			18						6~11ヶ月								
1歳		1歳	1	2		79	7	2		8						1歳								
2歳		2歳		1	1	39	6	2							1	2歳								
3歳		3歳		2	1	43	10	2								3歳						1		
4歳		4歳			4	30	4	2							3	4歳								
5歳		5歳			5	28	4	3								5歳						1		
6歳		6歳		1	6	30	1								2	6歳						1		
7歳		7歳		1	4	14									1	7歳								
8歳		8歳		1	1	15			1							8歳								
9歳		9歳			1	10									1	9歳								
10歳~14歳		10歳~14歳		2	3	30										10歳~14歳								
15歳~19歳		15歳~19歳		1		2										15歳~19歳								
20歳~29歳		20歳以上			1	19										20歳~29歳		1						
30歳~39歳																30歳~39歳								
40歳~49歳																40歳~49歳								
50歳~59歳																50歳~59歳								
60歳~69歳																60歳~69歳		1						
70歳~79歳																70歳以上								
80歳以上																								
合計		合計	2	12	27	363	39	11	1	27					8	合計		2				3		
前期計		前期計	5	4	42	401	19	5	3	21					7	前期計						2	1	
当期間/前	***	当期間/前	0.4	3	0.64	0.91	2.05	2.2	0.33	1.29	***	***	***	***	1.14	当期間/前	***	***	***	***		1.5		***
増減数		増減数	-3	8	-15	-38	20	6	-2	6					1	増減数		2				1	-1	

***は前期計が"0"のとき

佐賀県感染症発生動向調査 (定点報告 :五類感染症月報分)

平成18年11月

[患者数 :人]

	STD 定点数	性器クラミジア		性器ヘルペス		尖圭コンジローマ		淋菌感染症		合計		基幹 定点数	メチシリン耐性黄色ブドウ球菌感染症	ペニシリン耐性肺炎球菌感染症	薬剤耐性緑膿菌感染症	合計		
		男	女	男	女	男	女	男	女	男	女							
佐賀中部	3	10	2	3	1			10	1	23	4	2	/					
鳥栖	1	1						2		3		1						
唐津	1		2		1				1		4	1						
伊万里	1							1		1		1						
杵藤	1								1		1	1						
合計	7	11	4	3	2			13	3	27	9	6		20	6			26
前期計		17	4	3	5			9		29	9		13	5			18	
当期間/前期		0.65	1	1	0.4	***	***	1.44	***	0.93	1		1.54	1.2	***		1.44	
増減数		-6			-3			4	3	-2			7	1			8	

[定点当たり患者数 :人/定点]

	STD 定点数	性器クラミジア		性器ヘルペス		尖圭コンジローマ		淋菌感染症		合計		基幹 定点数	メチシリン耐性黄色ブドウ球菌感染症	ペニシリン耐性肺炎球菌感染症	薬剤耐性緑膿菌感染症	合計		
		男	女	男	女	男	女	男	女	男	女							
佐賀中部	3	3.33	0.67	1	0.33			3.33	0.33	7.67	1.33	2	/					
鳥栖	1	1						2		3		1						
唐津	1		2		1				1		4	1						
伊万里	1							1		1		1						
杵藤	1								1		1	1						
合計	7	1.57	0.57	0.43	0.29			1.86	0.43	3.86	1.29	6		3.33	1			4.33
全国前月	951	1.21	1.57	0.38	0.59	0.32	0.25	0.83	0.16	2.74	2.57	457	4.18	0.86	0.23		5.27	

[年齢階層別患者数 :人]

	STD	性器クラミジア		性器ヘルペス		尖圭コンジローマ		淋菌感染症		合計		基幹	メチシリン耐性黄色ブドウ球菌感染症	ペニシリン耐性肺炎球菌感染症	薬剤耐性緑膿菌感染症	合計
		男	女	男	女	男	女	男	女	男	女					
0歳														2		2
1歳～4歳														4		4
5歳～9歳																
10歳～14歳																
15歳～19歳																
20歳～24歳		3	1	1				3	1	7	2					
25歳～29歳		2		1				2		5						
30歳～34歳		2	1					1	1	3	2					
35歳～39歳		1	1		1			2	1	3	3					
40歳～44歳			1					1		1	1					
45歳～49歳		1						1		2						
50歳～54歳					1			1		1	1		1			1
55歳～59歳																
60歳～64歳		1						1		2			4			4
65歳～69歳													1			1
70歳以上		1		1				1		3			14			14
合計		11	4	3	2			13	3	27	9		20	6		26
前期計		17	4	3	5			9		29	9		13	5		18
当期間/前期		0.65	1	1	0.4	***	***	1.44	***	0.93	1		1.54	1.2	***	1.44
増減数		-6			-3			4	3	-2			7	1		8

***は前期計が"0"のとき