

佐賀県感染症発生動向調査速報

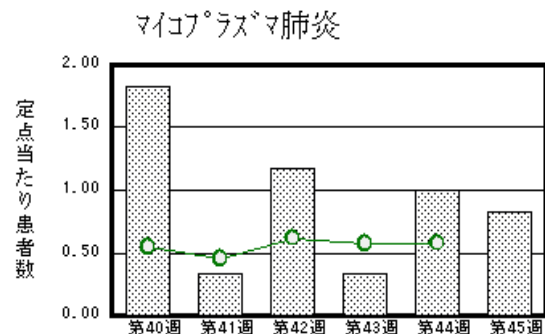
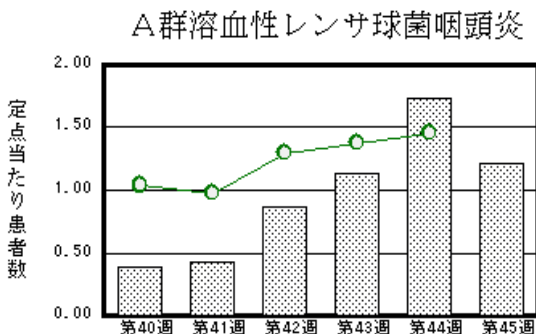
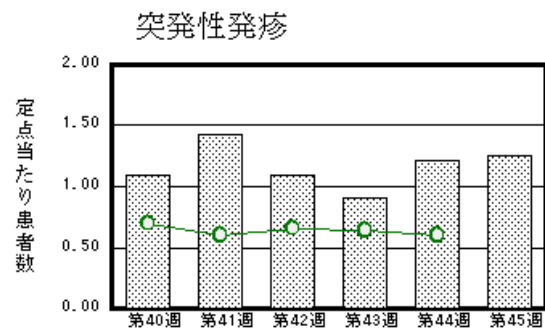
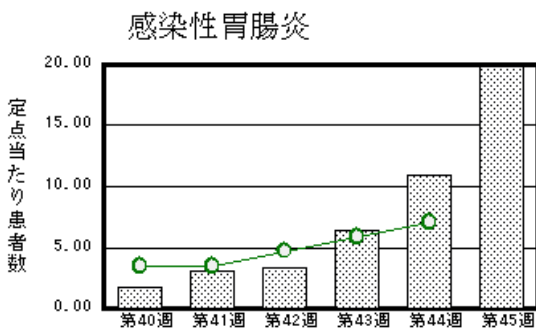
平成18年第45週 平成18年11月6日(月)～平成18年11月12日(日)

<http://www.kansen.pref.saga.jp>

佐賀県感染症情報センター

注目疾患の動向

- 【報告数の多い疾患】 感染性胃腸炎(456名) 突発性発疹(29名) A群溶血性レンサ球菌咽頭炎(28名) 手足口病(13名) 水痘(11名)
- 【感染性胃腸炎】患者報告数が増加しました(250名→456名)。11月1～10日に病原体定点より提供された5検体からノロウイルスが、1検体からロタウイルスが検出されました。手洗いや食材の十分な加熱等を心がけ予防に努めましょう。詳しくは、佐賀県感染症情報センターのホームページを御覧ください。
<http://www.kansen.pref.saga.jp/kakotopics/kakotopics/kanssennseihp/tem.html>
- 【ツツガムシ病】佐賀中部保健福祉事務所管内で2名届出がありました。予防等詳しくは、佐賀県感染症情報センターのホームページを御覧ください。<http://www.kansen.pref.saga.jp/tutugamushi/tutugamushi.html>



棒グラフは佐賀県、折れ線グラフは全国の数値を表しています。

各疾患の動向グラフについては佐賀県感染症情報センターのホームページを御覧ください。<http://www.kansen.pref.saga.jp>

全国版感染症週報(DWR) 2006年第43週号(10月23日～10月29日) 要点

・ 発生動向総覧	< 第43週 > A群溶血性レンサ球菌咽頭炎の定ポイント当り報告数は2週連続して増加し、過去5年間の同時期と比較してかなり多い / その他最新動向
・ 注目すべき感染症	< 感染性胃腸炎 > 今シーズンは第39週以降増加が続いており、過去5年間の同時期と比較してもかなり多い状態が続いている
・ 病原体情報	インフルエンザウイルス2006/07シーズン / 感染性胃腸炎関連ウイルス2006/07シーズン / エンテロウイルス71型2006年
・ 速報	< 今週は該当記事はありません >
・ 海外感染症情報	< 今週は該当記事はありません >
・ 感染症の話	< 今週はお休みです >

詳細は国立感染症研究所感染症情報センターのホームページを御覧ください。<http://www.idsc.nih.go.jp>

佐賀県感染症発生動向調査速報

http://www.kansen.pref.saga.jp

佐賀県感染症情報センター

全数届出の感染症 (佐賀県)

疾病名	つつが虫病* (四類感染症)	つつが虫病* (四類感染症)
患者 (住所地)	1名 (70歳代男性) (佐賀中部保健福祉事務所管内)	1名 (70歳代男性) (佐賀中部保健福祉事務所管内)
感染原因・感染経路	不明	農作業
平成18年届出累計	2名	
平成17年	同 期	0名
	届出累計	3名

*11月10日プレスリリース分

つつが虫病について詳しくは、佐賀県感染症情報センターのホームページを御覧ください。

<http://www.kansen.pref.saga.jp/tutugamushi/tutugamushi.html>

佐賀県感染症発生動向調査

定点報告 (五類感染症 (週報分))

平成18年第45週

平成18年11月6日 (月)~平成18年11月12日 (日)

定点種別 (定点数)	管轄保健福祉 事務所 病名	佐賀県					計	前週	全国 (第44週)
		佐賀中部	鳥栖	唐津	伊万里	杵藤			
インフルエンザ (39)	インフルエンザ (高病原性鳥イン フルエンザを除く)								43 0.01
小児科 (23)	RSウイルス感 染症								217 0.07
	咽頭結膜熱		2 0.67			2 0.40	4 0.17	2 0.09	897 0.30
	A群溶血性レン サ球菌咽頭炎	16 2.00	6 2.00	3 0.75	1 0.33	2 0.40	28 1.22	40 1.74	4384 1.46
	感染性胃腸炎	115 14.38	144 48.00	38 9.50	26 8.67	133 26.60	456 19.83	250 10.87	21251 7.08
	水痘		3 1.00	1 0.25	1 0.33	6 1.20	11 0.48	7 0.30	2546 0.85
	手足口病	3 0.38	3 1.00	7 1.75			13 0.57	8 0.35	2099 0.70
	伝染性紅斑					1 0.20	1 0.04	1 0.04	915 0.30
	突発性発しん	4 0.50	7 2.33	7 1.75	7 2.33	4 0.80	29 1.26	28 1.22	1808 0.60
	百日咳								40 0.01
	風しん								8 0.00
	ヘルパンギーナ					1 0.20	1 0.04		251 0.08
	麻しん (成人 麻しんを除く)								2 0.00
	流行性耳下腺炎	1 0.13	2 0.67	3 0.75			6 0.26	8 0.35	2675 0.89
眼科 (4)	急性出血性結膜炎								15 0.02
	流行性角結膜炎	1 0.50				1 1.00	2 0.50	3 0.75	465 0.73
基幹 (6)	細菌性髄膜炎								7 0.02
	無菌性髄膜炎								17 0.04
	マイコプラズマ肺炎	1 0.50	4 4.00				5 0.83	6 1.00	262 0.58
	クラミジア肺炎 (オウム病を除く)								11 0.02
	成人麻しん								

インフルエンザは、小児科定点 + 内科定点。

細字は定点当たり患者数

佐賀県感染症発生動向調査 (定点報告 :五類感染症)

平成18年第45週 平成18年11月6日(月)~平成18年11月12日(日)

インフルエンザ 定点	インフルエンザ (高病原性鳥イン フルエンザを除く)	小児科 定点	RSウイ ルス感 染症	咽頭結 膜熱	A群溶 血性レ ンサ球 菌咽頭 炎	感染性 胃腸炎	水痘	手足口 病	伝染性 紅斑	突発性 発しん	百日咳	風しん	ヘルバ ンギー ナ	麻しん (成人 麻しん を除く)	流行性 耳下腺 炎	眼科 基幹 定点	急性出血 性結膜炎	流行性角 結膜炎	細菌性髄 膜炎	無菌性髄 膜炎	マイコプ ラズマ肺 炎	クラミジア 肺炎(オ ウム病を 除く)	成人麻し ん	
0~5ヶ月		0~5ヶ月				1				3						0~5ヶ月								
6~11ヶ月		6~11ヶ月				38	4	1		20						6~11ヶ月								
1歳		1歳				95	4	5		6						1歳					2			
2歳		2歳			1	64		1					1			2歳								
3歳		3歳		1	4	53	1	1							1	3歳					1			
4歳		4歳			3	53	1	1	1						2	4歳								
5歳		5歳		1	4	35	1	2							1	5歳					1			
6歳		6歳				18		1							2	6歳								
7歳		7歳		1	5	12		1								7歳								
8歳		8歳		1	5	19										8歳								
9歳		9歳			5	10										9歳								
10歳~14歳		10歳~14歳			1	33										10歳~14歳					1			
15歳~19歳		15歳~19歳				5										15歳~19歳								
20歳~29歳		20歳以上				20										20歳~29歳		1						
30歳~39歳																30歳~39歳								
40歳~49歳																40歳~49歳								
50歳~59歳																50歳~59歳		1						
60歳~69歳																60歳~69歳								
70歳~79歳																70歳以上								
80歳以上																								
合計		合計		4	28	456	11	13	1	29			1		6	合計		2			5			
前期計		前期計		2	40	250	7	8	1	28					8	前期計		3			6			
当期間/前	***	当期間/前	***	2	0.7	1.82	1.57	1.63	1	1.04	***	***	***	***	0.75	当期間/前	***	0.67	***	***	0.83	***	***	***
増減数		増減数		2	-12	206	4	5		1			1		-2	増減数		-1			-1			

***は前期計が"0"のとき

