

# 佐賀県感染症発生動向調査速報

平成18年第44週 平成18年10月30日(月)～平成18年11月5日(日)

平成18年第10月 平成18年10月1日(日)～平成18年10月31日(火)

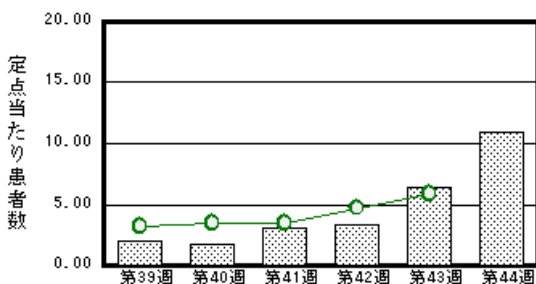
<http://www.kansen.pref.saga.jp>

佐賀県感染症情報センター

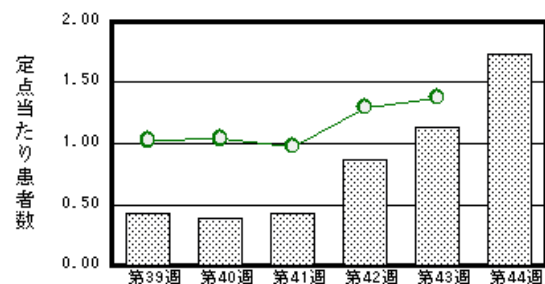
## 注目疾患の動向

- 【報告数の多い疾患】 感染性胃腸炎 (250名) A群溶血性レンサ球菌咽頭炎 (40名) 突発性発疹 (28名) 手足口病 (8名) 流行性耳下腺炎 (8名)
- 【感染性胃腸炎】患者報告数が増加しました(147名 250名)。手洗いや食材の十分な加熱等を心がけ予防に努めましょう。詳しくは、佐賀県感染症情報センターのホームページを御覧ください。  
<http://www.kansen.pref.saga.jp/kakotopics/kakotopics/kansennseihp/tem.html>
- 【腸管出血性大腸菌感染症】杵藤保健福祉事務所管内で4名(O157)、鳥栖保健福祉事務所管内で1名(O111)の届出がありました。手洗いや食材の加熱等を心がけ予防に努めましょう。詳しくは佐賀県感染症情報センターのホームページを御覧ください。<http://www.kansen.pref.saga.jp/o157/o157.html>

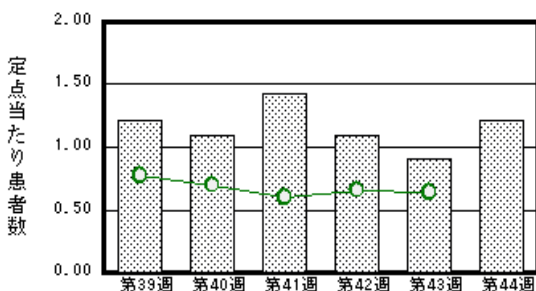
感染性胃腸炎



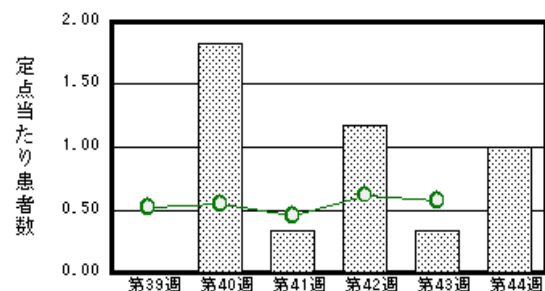
A群溶血性レンサ球菌咽頭炎



突発性発疹



マイコプラズマ肺炎



棒グラフは佐賀県、折れ線グラフは全国の数値を表しています。

各疾患の動向グラフについては佐賀県感染症情報センターのホームページを御覧ください。<http://www.kansen.pref.saga.jp>

## 全国版感染症週報 (DWR) 2006年第42週号 (10月16日～10月22日) 要点

・ 発生動向総覧	< 第42週 > マイコプラズマ肺炎の定数当たり報告数は増加し、過去5年間の同時期と比較してかなり多い / その他最新動向
・ 注目すべき感染症	< 感染性胃腸炎 > 今後、年末のピークに向かって急激な増加がみられるものと予想され、その発生動向には注意が必要である
・ 病原体情報	インフルエンザウイルス2006/07シーズン / 感染性胃腸炎関連ウイルス2006/07シーズン / ヒトから検出されているVero毒素産生性大腸菌2006年
・ 速報	香港旅行後に発症した母親から家族内感染したと考えられたAH1亜型インフルエンザウイルスの分離 - 大阪府
・ 海外感染症情報	< 今週は該当記事はありません >
・ 感染症の話	< 今週はお休みです >

詳細は国立感染症研究所感染症情報センターのホームページを御覧ください。<http://www.idsc.nih.go.jp>

# 佐賀県感染症発生動向調査速報

http://www.kansen.pref.saga.jp

佐賀県感染症情報センター

## 全数届出の感染症 (佐賀県)

疾病名	腸管出血性大腸菌感染症 (O157) (三類感染症)	腸管出血性大腸菌感染症 (O111) (三類感染症)	破傷風* (五類感染症)
患者 (住所地)	1名(女兒) (杵藤保健福祉事務所管内)	1名(女兒) (鳥栖保健福祉事務所管内)	1名 (60歳代男性) ( )
無症状病原体保有者	3名	0名	
感染原因・感染経路	不明	不明	農作業時の創傷
平成18年届出累計	21件86名 (今週2件5名)		1名
平成17年	同 期	30件58名	2名
	届出累計	31件59名	2名

\*破傷風について詳しくは、国立感染症研究所感染症情報センターの「感染症の話」を御覧ください。  
[http://idsc.nih.gov.jp/idwr/kansen/k02\\_g1/k02\\_15/k02\\_15.html](http://idsc.nih.gov.jp/idwr/kansen/k02_g1/k02_15/k02_15.html)

## 佐賀県感染症発生動向調査

定点報告 (五類感染症 (週報分))

平成18年第44週 平成18年10月30日 (月) ~ 平成18年11月5日 (日)

定点種別 (定点数)	管轄保健福祉 事務所 病名	佐賀県					計	前週	全国 (第43週)
		佐賀中部	鳥栖	唐津	伊万里	杵藤			
小児科 (23)	インフルエンザ (39) (高病原性鳥イン フルエンザを除く)								32 0.01
	RSウイルス感 染症								181 0.06
	咽頭結膜熱	1 0.13				1 0.20	2 0.09	8 0.35	835 0.28
	A群溶血性レン サ球菌咽頭炎	15 1.88	14 4.67	5 1.25	3 1.00	3 0.60	40 1.74	26 1.13	4154 1.38
	感染性胃腸炎	68 8.50	69 23.00	4 1.00	20 6.67	89 17.80	250 10.87	147 6.39	17646 5.85
	水痘	2 0.25	1 0.33	1 0.25	1 0.33	2 0.40	7 0.30	6 0.26	2503 0.83
	手足口病	2 0.25	2 0.67	3 0.75		1 0.20	8 0.35	20 0.87	2270 0.75
	伝染性紅斑					1 0.20	1 0.04		846 0.28
	突発性発しん	1 0.13	11 3.67	6 1.50	4 1.33	6 1.20	28 1.22	21 0.91	1918 0.64
	百日咳								32 0.01
	風しん								5 0.00
	ヘルパンギーナ								248 0.08
	麻しん (成人 麻しんを除く)								9 0.00
眼科 (4)	流行性耳下腺炎	4 0.50	3 1.00	1 0.25			8 0.35	7 0.30	2916 0.97
	急性出血性結膜炎								7 0.01
基幹 (6)	流行性角結膜炎	3 1.50					3 0.75	2 0.50	477 0.75
	細菌性髄膜炎								9 0.02
	無菌性髄膜炎								23 0.05
	マイコプラズマ肺炎	4 2.00	1 1.00	1 1.00			6 1.00	2 0.33	252 0.57
	クラミジア肺炎 (オウム病を除く)								8 0.02
成人麻しん									

インフルエンザは、小児科定点 + 内科定点。  
 細字は定点当たり患者数

佐賀県感染症発生動向調査 (定点報告 :五類感染症)

平成18年第44週 平成18年10月30日(月)~平成18年11月5日(日)

インフルエンザ 定点	インフルエンザ (高病原性鳥イン フルエンザを除く)	小児科 定点	RSウイ ルス感 染症	咽頭結 膜熱	A群溶 血性レ ンサ球 菌咽頭 炎	感染性 胃腸炎	水痘	手足口 病	伝染性 紅斑	突発性 発しん	百日咳	風しん	ヘルバ ンギー ナ	麻しん (成人 麻しん を除く)	流行性 耳下腺 炎	眼科 基幹 定点	急性出血 性結膜炎	流行性角 結膜炎	細菌性髄 膜炎	無菌性髄 膜炎	マイコプ ラズマ肺 炎	クラミジア 肺炎(オ ウム病を 除く)	成人麻し ん	
0~5ヶ月		0~5ヶ月					1			1						0~5ヶ月								
6~11ヶ月		6~11ヶ月				26	1	2		18					1	6~11ヶ月					1			
1歳		1歳		1		53	1	3		8					1	1歳								
2歳		2歳			2	37		1		1					2	2歳					2			
3歳		3歳			4	29	3		1							3歳								
4歳		4歳		1	3	26										4歳								
5歳		5歳			8	24	1	1							2	5歳					1			
6歳		6歳			3	14									1	6歳								
7歳		7歳			6	5										7歳								
8歳		8歳			6	6										8歳								
9歳		9歳			4	6		1							1	9歳					1			
10歳~14歳		10歳~14歳			4	13										10歳~14歳					1			
15歳~19歳		15歳~19歳				2										15歳~19歳								
20歳~29歳		20歳以上				9										20歳~29歳		1						
30歳~39歳																30歳~39歳		1						
40歳~49歳																40歳~49歳								
50歳~59歳																50歳~59歳		1						
60歳~69歳																60歳~69歳								
70歳~79歳																70歳以上								
80歳以上																								
合計		合計		2	40	250	7	8	1	28					8	合計		3			6			
前期計		前期計		8	26	147	6	20		21					7	前期計		2			2			
当期間/前	***	当期間/前	***	0.25	1.54	1.7	1.17	0.4	***	1.33	***	***	***	***	1.14	当期間/前	***	1.5	***	***	3	***	***	
増減数		増減数		-6	14	103	1	-12	1	7					1	増減数		1			4			

\*\*\*は前期計が"0"のとき



佐賀県感染症発生動向調査 (定点報告 :五類感染症月報分)

平成18年10月

[患者数 :人]

	STD 定点数	性器クラミジア		性器ヘルペス		尖圭コンジローマ		淋菌感染症		合計		基幹 定点数	メチシリン耐性黄色ブドウ球菌感染症	ペニシリン耐性肺炎球菌感染症	薬剤耐性緑膿菌感染症	合計		
		男	女	男	女	男	女	男	女	男	女							
佐賀中部	3	13	1	3	5			7		23	6	2	/					
鳥栖	1	2						2		4		1						
唐津	1		2								2	1						
伊万里	1	2								2		1						
杵藤	1		1									1						
合計	7	17	4	3	5			9		29	9	6		13	5			18
前期計		8	5	1	2	3	1	8	2	20	10		12	1			13	
当期間/前期		2.13	0.8	3	2.5			1.13		1.45	0.9		1.08	5	***		1.38	
増減数		9	-1	2	3	-3	-1	1	-2	9	-1		1	4			5	

[定点当たり患者数 :人/定点]

	STD 定点数	性器クラミジア		性器ヘルペス		尖圭コンジローマ		淋菌感染症		合計		基幹 定点数	メチシリン耐性黄色ブドウ球菌感染症	ペニシリン耐性肺炎球菌感染症	薬剤耐性緑膿菌感染症	合計		
		男	女	男	女	男	女	男	女	男	女							
佐賀中部	3	4.33	0.33	1	1.67			2.33		7.67	2	2	/					
鳥栖	1	2						2		4		1						
唐津	1		2								2	1						
伊万里	1	2								2		1						
杵藤	1		1									1						
合計	7	2.43	0.57	0.43	0.71			1.29		4.14	1.29	6		2.17	0.83			3
全国前月	951	1.25	1.64	0.36	0.57	0.33	0.26	0.95	0.24	2.89	2.71	454	4.01	0.49	0.15		4.65	

[年齢階層別患者数 :人]

	STD	性器クラミジア		性器ヘルペス		尖圭コンジローマ		淋菌感染症		合計		基幹	メチシリン耐性黄色ブドウ球菌感染症	ペニシリン耐性肺炎球菌感染症	薬剤耐性緑膿菌感染症	合計
		男	女	男	女	男	女	男	女	男	女					
0歳														1		1
1歳～4歳														2		2
5歳～9歳													1			1
10歳～14歳																
15歳～19歳																
20歳～24歳			1		2						3					
25歳～29歳		7	2	2	1			3		12	3		1			1
30歳～34歳		4	1	1	2			4		9	3					
35歳～39歳																
40歳～44歳		2								2						
45歳～49歳		2						1		3						
50歳～54歳													1			1
55歳～59歳																
60歳～64歳		1						1		2			1	2		3
65歳～69歳																
70歳以上		1								1			9			9
合計		17	4	3	5			9		29	9		13	5		18
前期計		8	5	1	2	3	1	8	2	20	10		12	1		13
当期間/前期		2.13	0.8	3	2.5			1.13		1.45	0.9		1.08	5	***	1.38
増減数		9	-1	2	3	-3	-1	1	-2	9	-1		1	4		5

\*\*\*は前期計が"0"のとき