

佐賀県感染症発生動向調査速報

平成18年第22週 平成18年5月29日(月)～平成18年6月4日(日)

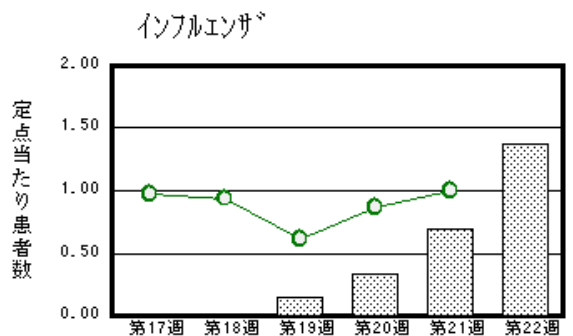
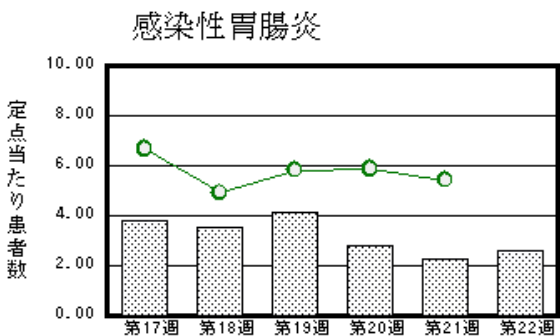
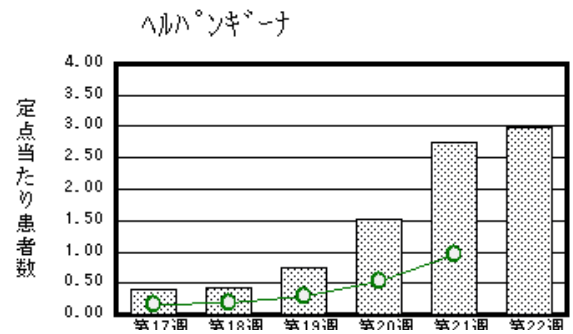
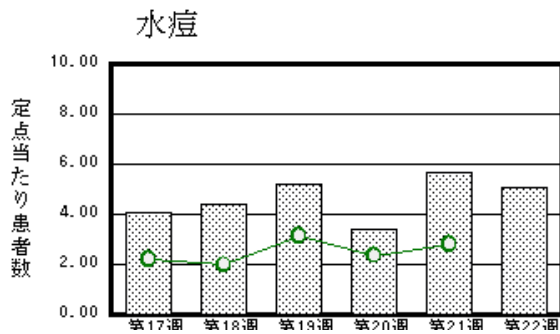
平成18年第5月 平成18年5月1日(月)～平成18年5月31日(水)

<http://www.kansen.pref.saga.jp>

佐賀県感染症情報センター

注目疾患の動向

- 【報告数の多い疾患】 水痘(116名) ヘルパンギーナ(69名) 感染性胃腸炎(59名)
インフルエンザ(54名) A群溶血性レンサ球菌咽頭炎(38名)
- 【水痘】患者報告数が減少しました(130名 116名)。過去5年間の同時期と比較して患者報告数が多くなっています。詳しくは佐賀県感染症情報センターのホームページを御覧ください。
<http://www.kansen.pref.saga.jp/kakotopics/kakotopics/suitou.html>
- 【ヘルパンギーナ】患者報告数が増加しました(63名 69名)。うがい、手洗い等、一般的な感染予防に努めましょう。詳しくは国立感染症研究所感染症情報センターの「感染症の話」を御覧ください。
http://idsc.nih.go.jp/idwr/kansen/k03/k03_08.html
- 【インフルエンザ】患者報告数が増加しました(27名 54名)。5月31日学級閉鎖が行われた伊万里保健福祉事務所管内の小学校の検体からインフルエンザウイルスAソ連型(AH1)が、6月1日学年閉鎖が行われた佐賀中部保健福祉事務所管内の小学校の検体からインフルエンザウイルスB型が検出されました。詳しくは佐賀県感染症情報センターのホームページを御覧ください。
<http://www.kansen.pref.saga.jp/influenza/influenza.html>



棒グラフは佐賀県、折れ線グラフは全国の数値を表しています。

各疾患の動向グラフについては佐賀県感染症情報センターのホームページを御覧ください。
<http://www.kansen.pref.saga.jp>

全国版感染症週報 (IDWR) 2006年第20週号 (5月15日～5月21日) 要点

・ 発生動向総覧	< 第20週 > A群溶血性レンサ球菌咽頭炎の定点当たり報告数は2週連続で増加し、過去5年間の同時期と比較してかなり多い / その他最新動向 < 4月 > 性感染症・薬剤耐性菌感染症・結核について
・ 注目すべき感染症	< 咽頭結膜熱 > 2006年は第3週以降、過去10年間と比較して最も報告の多い状態が続いている < 腸管出血性大腸菌感染症 > 本年第20週までの累積報告数は320例で、今後さらに増加するものと予想される
・ 病原体情報	ヒトから検出されているVero毒素産生性大腸菌2006年 / 無菌性髄膜炎患者から検出されているウイルス2006年 / インフルエンザウイルス2005/06シーズン
・ 速報	A型肝炎 - 2005年 (2006年5月26日時点)
・ 海外感染症情報	インドネシアでの鳥インフルエンザ流行状況 / アンゴラでコレラ流行
・ 感染症の話	< リッサウイルス感染症 > ヒトはほとんどの場合、リッサウイルスに感染したコウモリに咬まれることによって発症する

詳細は国立感染症研究所感染症情報センターのホームページを御覧ください。
<http://www.idsc.nih.go.jp>

佐賀県感染症発生動向調査速報

http://www.kansen.pref.saga.jp

佐賀県感染症情報センター

全数届出の感染症 (佐賀県)

疾病名	A型肝炎 (四類感染症)	デング熱 (四類感染症)	レジオネラ症 (四類感染症)
患者 (住所地)	1名 (80歳代女性) (杵藤保健福祉事務所管内)	1名 (20歳代女性) (佐賀中部保健福祉事務所管内)	1名 (70歳代女性) (唐津保健福祉事務所管内)
感染原因・感染経路	不明	海外 (タイ)	調査中
平成18年届出累計	1名	1名	1名
平成17年	同 期	0名	0名
	届出累計	3名	0名

* デング熱、レジオネラ症について詳しくは、国立感染症研究所感染症情報センターの「感染症の話」を御覧ください。
http://idsc.nih.go.jp/idwr/kansen/k04/k04_50/k04_50.html
http://idsc.nih.go.jp/idwr/kansen/k02_g1/k02_12/k02_12.html

佐賀県感染症発生動向調査

定点報告 (五類感染症 (週報分))

平成18年第22週 平成18年5月29日 (月)~平成18年6月4日 (日)

定点種別 (定点数)	管轄保健福祉 事務所 病名	佐賀県					計	前週	全国 (第21週)
		佐賀中部	鳥栖	唐津	伊万里	杵藤			
小児科 (23)	インフルエンザ (39) インフルエンザ (高病原性鳥イン フルエンザを除く)	18 1.38	6 1.20	2 0.29	13 2.60	15 1.67	54 1.38	27 0.69	4409 1.00
	RSウイルス感 染症								125 0.04
	咽頭結膜熱	7 0.88	11 3.67	2 0.50	5 1.67	5 1.00	30 1.30	27 1.17	3236 1.07
	A群溶血性レン サ球菌咽頭炎	17 2.13	6 2.00	4 1.00	8 2.67	3 0.60	38 1.65	36 1.57	7884 2.61
	感染性胃腸炎	24 3.00	16 5.33	8 2.00	1 0.33	10 2.00	59 2.57	52 2.26	16395 5.43
	水痘	33 4.13	21 7.00	14 3.50	8 2.67	40 8.00	116 5.04	130 5.65	8481 2.81
	手足口病	1 0.13	2 0.67	1 0.25			4 0.17	6 0.26	1529 0.51
	伝染性紅斑	3 0.38			6 2.00	5 1.00	14 0.61	8 0.35	1872 0.62
	突発性発しん	1 0.13	5 1.67	7 1.75	6 2.00	5 1.00	24 1.04	35 1.52	2126 0.70
	百日咳								36 0.01
	風しん								20 0.01
	ヘルパンギーナ	24 3.00	37 12.33	3 0.75	1 0.33	4 0.80	69 3.00	63 2.74	2897 0.96
	麻しん (成人 麻しんを除く)								41 0.01
流行性耳下腺炎	1 0.13	5 1.67	5 1.25	9 3.00	3 0.60	23 1.00	18 0.78	4286 1.42	
眼科 (4)	急性出血性結膜炎								12 0.02
	流行性角結膜炎					1 1.00	1 0.25	3 0.75	680 1.08
基幹 (6)	細菌性髄膜炎								4 0.01
	無菌性髄膜炎								8 0.02
	マイコプラズマ肺炎	4 2.00	1 1.00				5 0.83	3 0.50	199 0.45
	クラミジア肺炎 (オウム病を除く)								4 0.01
	成人麻しん								

インフルエンザは、小児科定点 + 内科定点。

細字は定点当たり患者数

佐賀県感染症発生動向調査 (定点報告 :五類感染症)

平成18年第22週 平成18年5月29日(月)~平成18年6月4日(日)

インフルエンザ 定点	インフル エンザ (高病原 性鳥イン フルエン ザを除く)	小児科 定点	RSウイ ルス感 染症	咽頭結 膜熱	A群溶 血性レ ンサ球 菌咽頭 炎	感染性 胃腸炎	水痘	手足口 病	伝染性 紅斑	突発性 発しん	百日咳	風しん	ヘルバ ンギー ナ	麻しん (成人 麻しん を除く)	流行性 耳下腺 炎	眼科 基幹 定点	急性出血 性結膜炎	流行性角 結膜炎	細菌性髄 膜炎	無菌性髄 膜炎	マイコプ ラズマ肺 炎	クラミジア 肺炎(オ ウム病を 除く)	成人麻し ん	
0~5ヶ月		0~5ヶ月					1			3						0~5ヶ月								
6~11ヶ月		6~11ヶ月		1		3	6			14			1			6~11ヶ月								
1歳	2	1歳		5	2	12	28	1	1	6			26		1	1歳					1			
2歳		2歳		4	2	7	31		2	1			8		3	2歳					1			
3歳		3歳		9	3	5	18	1	4				15		5	3歳								
4歳		4歳		3	10	9	12						7		9	4歳					1			
5歳	1	5歳		5	2	6	10	2	1				10		3	5歳								
6歳	2	6歳			7	4	2		1				2		1	6歳					1			
7歳	4	7歳		1	5	1	7		2						1	7歳								
8歳	5	8歳		2	4	1										8歳								
9歳	4	9歳			2	1			1							9歳								
10歳~14歳	25	10歳~14歳			1	5	1		2							10歳~14歳					1			
15歳~19歳	9	15歳~19歳				1										15歳~19歳		1						
20歳~29歳		20歳以上				4										20歳~29歳								
30歳~39歳	1															30歳~39歳								
40歳~49歳	1															40歳~49歳								
50歳~59歳																50歳~59歳								
60歳~69歳																60歳~69歳								
70歳~79歳																70歳以上								
80歳以上																								
合計	54	合計		30	38	59	116	4	14	24			69		23	合計		1			5			
前期計	27	前期計		27	36	52	130	6	8	35			63		18	前期計		3			3			
当期間/前	2	当期間/前	***	1.11	1.06	1.13	0.89	0.67	1.75	0.69	***	***	1.1	***	1.28	当期間/前	***	0.33	***	***	1.67	***	***	
増減数	27	増減数		3	2	7	-14	-2	6	-11			6		5	増減数		-2			2			

***は前期計が"0"のとき

佐賀県感染症発生動向調査 (定点報告 :五類感染症月報分)

平成18年5月

[患者数 :人]

	STD 定点数	性器クラミジア		性器ヘルペス		尖圭コンジローマ		淋菌感染症		合計		基幹 定点数	メチシリン耐性黄色ブドウ球菌感染症	ペニシリン耐性肺炎球菌感染症	薬剤耐性緑膿菌感染症	合計
		男	女	男	女	男	女	男	女	男	女					
佐賀中部	3	11	5		6			5		16	11	2	/			
鳥栖	1	1						2		3		1				
唐津	1											1				
伊万里	1											1				
杵藤	1								1		1	1				
合計	7	12	5		6			7	1	19	12	6				
前期計		15	3		5		1	7		22	9		31			31
当期間/前期		0.8	1.67	***	1.2	***		1	***	0.86	1.33		1.06	***	***	1.29
増減数		-3	2		1		-1		1	-3	3		2	7		9

[定点当たり患者数 :人/定点]

	STD 定点数	性器クラミジア		性器ヘルペス		尖圭コンジローマ		淋菌感染症		合計		基幹 定点数	メチシリン耐性黄色ブドウ球菌感染症	ペニシリン耐性肺炎球菌感染症	薬剤耐性緑膿菌感染症	合計
		男	女	男	女	男	女	男	女	男	女					
佐賀中部	3	3.67	1.67		2			1.67		5.33	3.67	2	/			
鳥栖	1	1						2		3		1				
唐津	1											1				
伊万里	1											1				
杵藤	1								1		1	1				
合計	7	1.71	0.71		0.86			1	0.14	2.71	1.71	6				
全国前月	949	1.18	1.56	0.38	0.52	0.3	0.23	0.89	0.17	2.75	2.48	449	4.08	1.03	0.09	5.2

[年齢階層別患者数 :人]

	STD	性器クラミジア		性器ヘルペス		尖圭コンジローマ		淋菌感染症		合計		基幹	メチシリン耐性黄色ブドウ球菌感染症	ペニシリン耐性肺炎球菌感染症	薬剤耐性緑膿菌感染症	合計
		男	女	男	女	男	女	男	女	男	女					
0歳																
1歳～4歳														4		4
5歳～9歳																
10歳～14歳																
15歳～19歳																
20歳～24歳		1	2					1		2	2		2			2
25歳～29歳		4	1		2			2	1	6	4					
30歳～34歳		3	1		2			1		4	3					
35歳～39歳		2	1		2			1		3	3					
40歳～44歳								1		1			1			1
45歳～49歳								1		1			1			1
50歳～54歳		1								1			1			1
55歳～59歳													4			4
60歳～64歳		1								1			2			2
65歳～69歳													1	2		3
70歳以上													21	1		22
合計		12	5		6			7	1	19	12		33	7		40
前期計		15	3		5		1	7		22	9		31			31
当期間/前期		0.8	1.67	***	1.2	***		1	***	0.86	1.33		1.06	***	***	1.29
増減数		-3	2		1		-1		1	-3	3		2	7		9

***は前期計が"0"のとき