

佐賀県感染症発生動向調査速報

平成18年第13週 平成18年3月27日(月)～平成18年4月2日(日)

平成18年第3月 平成18年3月1日(水)～平成18年3月31日(金)

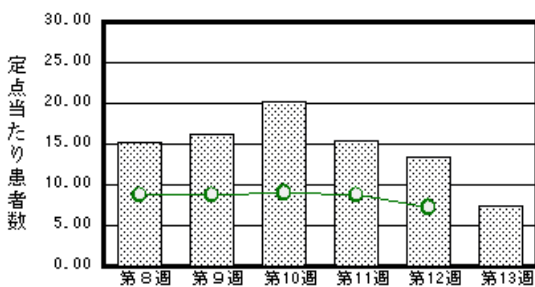
<http://www.kansen.pref.saga.jp>

佐賀県感染症情報センター

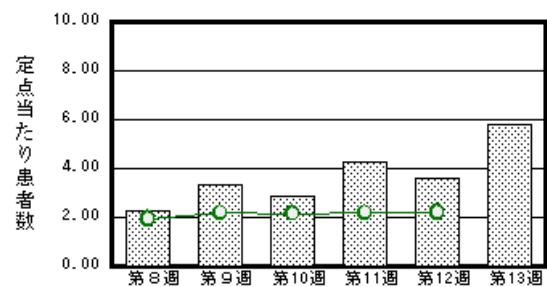
注目疾患の動向

- 【報告数の多い疾患】 感染性胃腸炎(172名) 水痘(134名) A群溶血性レンサ球菌咽頭炎(49名) 突発性発しん(30名) 咽頭結膜熱(27名)
- 【水痘】患者報告数が増加しました(2名 134名)。過去5年間の同時期と比較して患者報告数が多くなっています。詳しくは佐賀県感染症情報センターのホームページを御覧ください。
<http://www.kansen.pref.saga.jp/kakotopics/kakotopics/suitou.html>
- 【A群溶血性レンサ球菌咽頭炎】患者報告数が増加しました(47名 49名)。過去5年間の同時期と比較して患者報告数が多くなっています。詳しくは国立感染症研究所感染症情報センター「感染症の話」を御覧ください。
http://idsc.nih.go.jp/idwr/kansen/k03/k03-37/k03_37.html
- 【感染性胃腸炎】患者報告数は減少しました(309名 172名)。

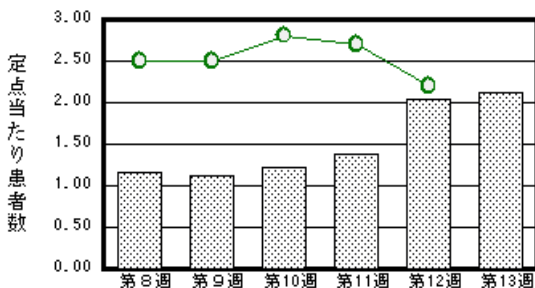
感染性胃腸炎



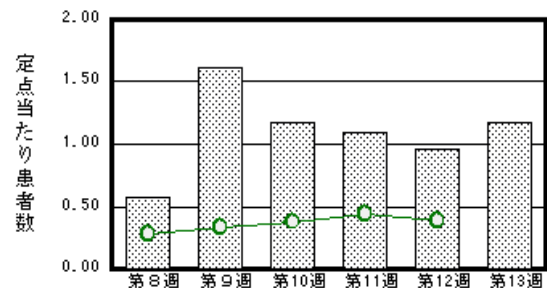
水痘



A群溶血性レンサ球菌咽頭炎



咽頭結膜熱



棒グラフは佐賀県、折れ線グラフは全国の数値を表しています。

各疾患の動向グラフについては佐賀県感染症情報センターのホームページを御覧ください。<http://www.kansen.pref.saga.jp>

全国版感染症週報 (DWR) 2006年第11週号 (3月13日～3月19日) 要点

・ 発生動向総覧	<第11週> 咽頭結膜熱の定点当たり報告数は、過去5年間の同時期と比較してかなり多い
・ 注目すべき感染症	<2月> 性感染症 薬剤耐性菌感染症 結核について
・ 病原体情報	インフルエンザウイルス2005/06シーズン / 冬季の感染性胃腸炎関連ウイルス2005/06シーズン
・ 速報	<今週は該当記事はありません>
・ 海外感染症情報	エジプトの鳥インフルエンザ流行状況 / アフリカ髄膜炎ベルトでの髄膜炎流行 / タイでのボツリヌス中毒の発生 / スーダン南部でのコレラ流行 / カンボジアでの鳥インフルエンザ流行状況 / 中国での鳥インフルエンザ流行状況
・ 感染症の話	<今週はお休みです>

詳細は国立感染症研究所感染症情報センターのホームページを御覧ください。<http://www.idsc.nih.go.jp>

佐賀県感染症発生動向調査速報

http://www.kansen.pref.saga.jp

佐賀県感染症情報センター

全数届出の感染症 (佐賀県)

疾病名	腸管出血性大腸菌感染症 (型別不明) (三類感染症)	
患者 (住所地)		
無症状病原体保有者	1名	
感染原因・感染経路	不明	
平成18年届出累計	3件4名 (今週1件1名)	
平成17年	同 期	0件0名
	届出累計	31件59名

佐賀県感染症発生動向調査

定点報告 (五類感染症 (週報分))

平成18年第13週

平成18年3月27日 (月) ~ 平成18年4月2日 (日)

定点種別 (定点数)	保健所 病名	佐賀中部 保健所	鳥栖 保健所	唐津 保健所	伊万里 保健所	杵藤 保健所	計	前週	全国 (第12週)	
インフルエンザ (39)	インフルエンザ (高病原性鳥イン フルエンザを除く)			3 0.43			3 0.08	9 0.23	11496 2.45	
小児科 (23)	RSウイルス 感染症	1 0.13			1 0.33		2 0.09	1 0.04	205	
	咽頭結膜熱	6 0.75	7 2.33		3 1.00	11 2.20	27 1.17	22 0.96	1180 0.39	
	A群溶血性レン サ球菌咽頭炎	21 2.63	13 4.33	4 1.00	3 1.00	8 1.60	49 2.13	47 2.04	6682 2.20	
	感染性胃腸炎	56 7.00	26 8.67	31 7.75	15 5.00	44 8.80	172 7.48	309 13.43	21746 7.15	
	水痘	34 4.25	36 12.00	24 6.00	15 5.00	25 5.00	134 5.83	82 3.57	6756 2.22	
	手足口病				1 0.33		1 0.04		249 0.08	
	伝染性紅斑	7 0.88			2 0.50	2 0.67	2 0.40	13 0.57	6 0.26	938 0.31
	突発性発しん	9 1.13	9 3.00	2 0.50	5 1.67	5 1.00	30 1.30	27 1.17	1748 0.58	
	百日咳								34 0.01	
	風しん								14 0.00	
	ヘルパンギーナ	3 0.38	1 0.33				2 0.40	6 0.26	2 0.09	170 0.06
	麻しん (成人 麻しんを除く)									7 0.00
流行性耳下腺炎	5 0.63	7 2.33			1 0.33	3 0.60	16 0.70	16 0.70	4635 1.52	
眼科 (4)	急性出血性結膜炎								19 0.03	
	流行性角結膜炎	1 0.50					1 0.25		495 0.77	
基幹 (6)	細菌性髄膜炎							1 0.17	5 0.01	
	無菌性髄膜炎								5 0.01	
	マイコプラズマ肺炎	7 3.50	1 1.00				8 1.33	2 0.33	116 0.25	
	クラミジア肺炎 (オウム病を除く)							2 0.33	5 0.01	
	成人麻しん									

インフルエンザは、小児科定点 + 内科定点。

細字は定点当たり患者数

(注) 印は、平成15年11月5日以降届出対象疾患。全国の集計は11週分 (患者報告数) である。

佐賀県感染症発生動向調査 (定点報告 五類感染症)

平成18年第13週 平成18年3月27日(月)~平成18年4月2日(日)

インフルエンザ 定点	インフル エンザ (高病原 性鳥イン フルエン ザを除く)	小児科 定点	RSウ イルス 感染症	咽頭結 膜熱	A群溶 血性レ ンサ球 菌咽頭 炎	感染性 胃腸炎	水痘	手足口 病	伝染性 紅斑	突発性 発しん	百日咳	風しん	ヘルバ ンギー ナ	麻しん (成人 麻しん を除く)	流行性 耳下腺 炎	眼科・基幹 定点	急性出血 性結膜炎	流行性角 結膜炎	細菌性髄 膜炎	無菌性髄 膜炎	マイコプ ラズマ肺 炎	クラミジア 肺炎(オ ウム病を 除く)	成人麻し ん
6ヶ月未満		6ヶ月未満				2	1			1						6ヶ月未満							
12ヶ月未満		12ヶ月未満	1			15	10			18						12ヶ月未満							
1歳		1歳		6	3	45	29		2	9			5		1	1歳					2		
2歳		2歳		6	5	24	23		4	1			1		1	2歳					1		
3歳		3歳		1	11	20	25	1	1	1					2	3歳							
4歳		4歳		7	4	16	19		1						2	4歳					1		
5歳		5歳	1	2	8	8	17		1						5	5歳							
6歳	1	6歳		3	4	14	6		2						4	6歳							
7歳	1	7歳			3	7	1		1							7歳					1		
8歳		8歳		1	3	6										8歳							
9歳		9歳				2										9歳							
10歳~14歳		10歳~14歳			6	11	2		1							10歳~14歳					2		
15歳~19歳		15歳~19歳														15歳~19歳					1		
20歳~29歳	1	20歳以上		1	2	2	1								1	20歳~29歳							
30歳~39歳																30歳~39歳							
40歳~49歳																40歳~49歳							
50歳~59歳																50歳~59歳		1					
60歳~69歳																60歳~69歳							
70歳~79歳																70歳以上							
80歳以上																							
合計	3	合計	2	27	49	172	134	1	13	30			6		16	合計		1			8		
前期計	9	前期計	1	22	47	309	82		6	27			2		16	前期計			1		2	2	
当期間/前	0.33	当期間/前	2	1.23	1.04	0.56	1.63	***	2.17	1.11	***	***	3	***	1	当期間/前	***	***		***	4	***	
増減数	-6	増減数	1	5	2	-137	52	1	7	3			4			増減数		1	-1		6	-2	

(注) 印は、平成15年11月5日以降届出対象疾患

***は前期計が"0"のとき

佐賀県感染症発生動向調査 (定点報告 :五類感染症月報分)

平成18年3月

[患者数 :人]

	STD 定点数	性器クラミジア		性器ヘルペス		尖圭コンジローマ		淋菌感染症		合計		基幹 定点数	メチシリン耐性黄色ブドウ球菌感染症	ペニシリン耐性肺炎球菌感染症	薬剤耐性緑膿菌感染症	合計		
		男	女	男	女	男	女	男	女	男	女							
佐賀中部	3	16	1		5	1	1	6		23	7	2	/					
鳥栖	1	3						5		8		1						
唐津	1											1						
伊万里	1							1		1		1						
杵藤	1											1						
合計	7	19	1		5	1	1	12		32	7	6		20	6			26
前期計		7	6	3		1		3	1	14	7		31	8			39	
当期間/前期		2.71	0.17		***	1	***	4		2.29	1		0.65	0.75	***		0.67	
増減数		12	-5	-3	5		1	9	-1	18			-11	-2			-13	

[定点当たり患者数 :人/定点]

	STD 定点数	性器クラミジア		性器ヘルペス		尖圭コンジローマ		淋菌感染症		合計		基幹 定点数	メチシリン耐性黄色ブドウ球菌感染症	ペニシリン耐性肺炎球菌感染症	薬剤耐性緑膿菌感染症	合計		
		男	女	男	女	男	女	男	女	男	女							
佐賀中部	3	5.33	0.33		1.67	0.33	0.33	2		7.67	2.33	2	/					
鳥栖	1	3						5		8		1						
唐津	1											1						
伊万里	1							1		1		1						
杵藤	1											1						
合計	7	2.71	0.14		0.71	0.14	0.14	1.71		4.57	1	6		3.33	1			4.33
全国前月	916	1.21	1.57	0.35	0.5	0.3	0.25	0.92	0.2	2.78	2.52	464	4.02	0.98	0.09		5.09	

[年齢階層別患者数 :人]

	STD	性器クラミジア		性器ヘルペス		尖圭コンジローマ		淋菌感染症		合計		基幹	メチシリン耐性黄色ブドウ球菌感染症	ペニシリン耐性肺炎球菌感染症	薬剤耐性緑膿菌感染症	合計
		男	女	男	女	男	女	男	女	男	女					
0歳															1	1
1歳～4歳															1	1
5歳～9歳															1	1
10歳～14歳																
15歳～19歳								1		1						
20歳～24歳		2			1			1		3	1					
25歳～29歳		3	1		1			3		6	2		1			1
30歳～34歳		8			3			4		12	3		1			1
35歳～39歳		2						1		3						
40歳～44歳		2								2						
45歳～49歳		1				1				2			1			1
50歳～54歳							1	1		1	1		2			2
55歳～59歳		1						1		2			1			1
60歳～64歳													1			1
65歳～69歳													1	1		2
70歳以上													12	2		14
合計		19	1		5	1	1	12		32	7		20	6		26
前期計		7	6	3		1		3	1	14	7		31	8		39
当期間/前期		2.71	0.17		***	1	***	4		2.29	1		0.65	0.75	***	0.67
増減数		12	-5	-3	5		1	9	-1	18			-11	-2		-13

***は前期計が"0"のとき