

佐賀県感染症発生動向調査速報

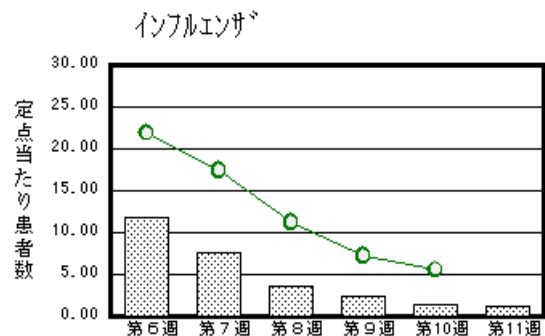
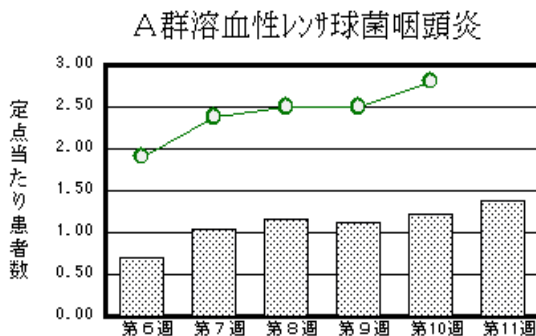
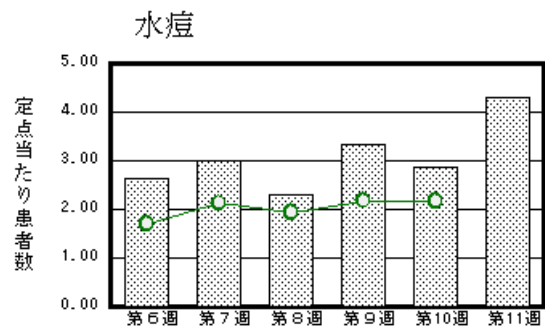
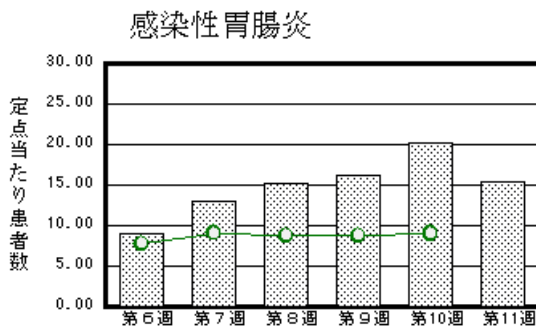
平成18年第11週 平成18年3月13日(月)～平成18年3月19日(日)

<http://www.kansen.pref.saga.jp>

佐賀県感染症情報センター

注目疾患の動向

- 【報告数の多い疾患】 感染性胃腸炎 (354名) 水痘 (99名) インフルエンザ (48名)
A群溶血性レンサ球菌咽頭炎 (32名) 突発性発疹 (30名)
- 【感染性胃腸炎】患者報告数が減少しました(465名 354名)。3月9、17日に病原体定点より提供された2検体からロタウイルスが検出されました。手洗いや食材の十分な加熱等を心がけ予防に努めましょう。詳しくは佐賀県感染症情報センターのホームページを御覧ください。
<http://www.kansen.pref.saga.jp/kakotopics/kakotopics/kannsennseihp/tem.html>
<http://www.kansen.pref.saga.jp/kakotopics/kakotopics/rota0603/index.html>
- 【水痘】患者報告数が増加しました(66名 99名)。過去5年間に比較して患者報告数が多くなっています。詳しくは佐賀県感染症情報センターのホームページを御覧ください。
<http://www.kansen.pref.saga.jp/kakotopics/kakotopics/suitou.html>
- 【インフルエンザ】患者報告数は減少しました(65名 48名)が、引き続き注意が必要です。詳しくは佐賀県感染症情報センターのホームページを御覧ください。<http://www.kansen.pref.saga.jp/influenza/influenza.html>



棒グラフは佐賀県、折れ線グラフは全国の数値を表しています。

各疾患の動向グラフについては佐賀県感染症情報センターのホームページを御覧ください。<http://www.kansen.pref.saga.jp>

全国版感染症週報 (DWR) 2006年第9週号 (2月27日～3月5日) 要点

| | |
|------------|---|
| ・ 発生動向総覧 | < 第9週 > 咽頭結膜熱の定点当たり報告数は第5週以降、増加が続いており、過去5年間の同時期と比較してかなり多い / その他最新動向 |
| ・ 注目すべき感染症 | < インフルエンザ > 第9週の定点当たり報告数は全国レベルで7.2であり、第4週のピーク以降は減少が続いている |
| ・ 病原体情報 | インフルエンザウイルス2005/06シーズン / 冬季の感染性胃腸炎関連ウイルス2005/06シーズン |
| ・ 速報 | インフルエンザウイルスB型の集団発生について - 高知県 |
| ・ 海外感染症情報 | ドイツでの鳥インフルエンザ状況 / アゼルバイジャンでの鳥インフルエンザ状況 / インドネシアでの鳥インフルエンザ状況 |
| ・ 感染症の話 | < 今週はお休みです > |

詳細は国立感染症研究所感染症情報センターのホームページを御覧ください。<http://www.idsc.nih.go.jp>

佐賀県感染症発生動向調査速報

http://www.kansen.pref.saga.jp

佐賀県感染症情報センター

全数届出の感染症 (佐賀県)

今週の届出はありませんでした。

佐賀県感染症発生動向調査

定点報告 (五類感染症 (週報分))

平成18年第11週 平成18年3月13日 (月) ~ 平成18年3月19日 (日)

| 定点種別 (定点数) | 保健所 病名 | 佐賀中部 保健所 | 鳥栖 保健所 | 唐津 保健所 | 伊万里 保健所 | 杵藤 保健所 | 計 | 前週 | 全国 (第10週) |
|-----------------|----------------------------------|-------------|-----------|-----------|------------|-----------|-----------|-----------|--------------|
| インフルエンザ (39) | インフルエンザ (高病原性鳥イン フルエンザを除く) | 16 1.23 | 5 1.00 | 3 0.43 | 4 0.80 | 20 2.22 | 48 1.23 | 55 1.41 | 25911 5.52 |
| 小児科 (23) | RSウイルス 感染症 | | 2 0.67 | | | | 2 0.09 | 2 0.09 | 234 |
| | 咽頭結膜熱 | 13 1.63 | 6 2.00 | | | 6 1.20 | 25 1.09 | 27 1.17 | 1158 0.38 |
| | A群溶血性レン サ球菌咽頭炎 | 8 1.00 | 15 5.00 | 3 0.75 | | 6 1.20 | 32 1.39 | 28 1.22 | 8543 2.81 |
| | 感染性胃腸炎 | 93 11.63 | 62 20.67 | 80 20.00 | 40 13.33 | 79 15.80 | 354 15.39 | 465 20.22 | 27346 8.99 |
| | 水痘 | 25 3.13 | 43 14.33 | 7 1.75 | 7 2.33 | 17 3.40 | 99 4.30 | 66 2.87 | 6560 2.16 |
| | 手足口病 | | 1 0.33 | | | | 1 0.04 | 2 0.09 | 297 0.10 |
| | 伝染性紅斑 | 3 0.38 | | 1 0.25 | 2 0.67 | 5 1.00 | 11 0.48 | 7 0.30 | 891 0.29 |
| | 突発性発しん | 10 1.25 | 4 1.33 | 12 3.00 | 2 0.67 | 2 0.40 | 30 1.30 | 28 1.22 | 1806 0.59 |
| | 百日咳 | | | | | | | | 23 0.01 |
| | 風しん | | | | | | | | 6 0.00 |
| | ヘルパンギーナ | | 1 0.33 | | | | 1 0.04 | 1 0.04 | 102 0.03 |
| | 麻しん (成人 麻しんを除く) | | | | | | | | 2 0.00 |
| | 流行性耳下腺炎 | 6 0.75 | 11 3.67 | 1 0.25 | 1 0.33 | 3 0.60 | 22 0.96 | 13 0.57 | 5063 1.66 |
| 眼科 (4) | 急性出血性結膜炎 | | | | | | | 1 0.25 | 14 0.02 |
| | 流行性角結膜炎 | 1 0.50 | | | | | 1 0.25 | 1 0.25 | 454 0.70 |
| 基幹 (6) | 細菌性髄膜炎 | | | | | | | | 9 0.02 |
| | 無菌性髄膜炎 | | | | | | | 2 0.33 | 11 0.02 |
| | マイコプラズマ肺炎 | 4 2.00 | 1 1.00 | 1 1.00 | | | 6 1.00 | 3 0.50 | 132 0.28 |
| | クラミジア肺炎 (オウム病を除く) | | | | | | | 2 0.33 | 3 0.01 |
| | 成人麻しん | | | | | | | | 1 0.00 |

インフルエンザは、小児科定点 + 内科定点。

細字は定点当たり患者数

(注) 印は、平成15年11月5日以降届出対象疾患。全国の集計は9週分 (患者報告数) である。

佐賀県感染症発生動向調査 (定点報告 :五類感染症)

平成18年第11週 平成18年3月13日(月)~平成18年3月19日(日)

| インフルエンザ 定点 | インフルエンザ (高病原性鳥イン フルエンザを除く) | 小児科 定点 | RSV ウイルス 感染症 | 咽頭結 膜熱 | A群溶 血性レ ンサ球 菌咽頭 炎 | 感染性 胃腸炎 | 水痘 | 手足口 病 | 伝染性 紅斑 | 突発性 発しん | 百日咳 | 風しん | ヘルパ ンギー ナ | 麻しん (成人 麻しん を除く) | 流行性 耳下腺 炎 | 眼科・基幹 定点 | 急性出血 性結膜炎 | 流行性角 結膜炎 | 細菌性髄 膜炎 | 無菌性髄 膜炎 | マイコ プラズマ 肺炎 | クラミジア 肺炎(オ ウム病を 除く) | 成人麻し ん | | |
|---------------|----------------------------------|-----------|--------------------|-----------|-------------------------------|------------|-----|----------|-----------|------------|-----|-----|-----------------|---------------------------|-----------------|-------------|--------------|-------------|------------|------------|-------------------|------------------------------|-----------|--|--|
| 6ヶ月未満 | | 6ヶ月未満 | | | 3 | 4 | | | | 2 | | | | | | 6ヶ月未満 | | | | | | | | | |
| 12ヶ月未満 | 1 | 12ヶ月未満 | | 2 | 25 | 7 | | | | 20 | | | | | 1 | 12ヶ月未満 | | | | | 1 | | | | |
| 1歳 | 4 | 1歳 | 2 | 5 | 65 | 13 | 1 | 1 | 8 | | | | | | 1 | 1歳 | | | | | | | | | |
| 2歳 | 5 | 2歳 | | 5 | 48 | 25 | | 1 | | | | | | | 3 | 2歳 | | | | | | | | | |
| 3歳 | 4 | 3歳 | | 6 | 3 | 53 | 14 | | | | | | 1 | | 3 | 3歳 | | | | | 1 | | | | |
| 4歳 | 4 | 4歳 | | 3 | 6 | 32 | 17 | | 2 | | | | | | 2 | 4歳 | | | | | | | | | |
| 5歳 | 2 | 5歳 | | 1 | 9 | 28 | 8 | | 2 | | | | | | 5 | 5歳 | | | | | 1 | | | | |
| 6歳 | 1 | 6歳 | | 1 | 10 | 28 | 7 | | | | | | | | 5 | 6歳 | | | | | 1 | | | | |
| 7歳 | 4 | 7歳 | | | | 5 | 2 | | 1 | | | | | | 1 | 7歳 | | | | | | | | | |
| 8歳 | 5 | 8歳 | | 2 | 1 | 23 | | | 1 | | | | | | 1 | 8歳 | | | | | 1 | | | | |
| 9歳 | 3 | 9歳 | | | | 7 | | | | | | | | | | 9歳 | | | | | | | | | |
| 10歳~14歳 | 5 | 10歳~14歳 | | | 3 | 26 | 1 | | 2 | | | | | | | 10歳~14歳 | | | | | 1 | | | | |
| 15歳~19歳 | 1 | 15歳~19歳 | | | | 2 | | | | | | | | | | 15歳~19歳 | | | | | | | | | |
| 20歳~29歳 | 2 | 20歳以上 | | | | 9 | 1 | | 1 | | | | | | | 20歳~29歳 | | | | | | | | | |
| 30歳~39歳 | 3 | | | | | | | | | | | | | | | 30歳~39歳 | | | | | | | | | |
| 40歳~49歳 | 1 | | | | | | | | | | | | | | | 40歳~49歳 | | | | | | | | | |
| 50歳~59歳 | 1 | | | | | | | | | | | | | | | 50歳~59歳 | | | | | | | | | |
| 60歳~69歳 | 2 | | | | | | | | | | | | | | | 60歳~69歳 | | 1 | | | | | | | |
| 70歳~79歳 | | | | | | | | | | | | | | | | 70歳以上 | | | | | | | | | |
| 80歳以上 | | | | | | | | | | | | | | | | | | | | | | | | | |
| 合計 | 48 | 合計 | 2 | 25 | 32 | 354 | 99 | 1 | 11 | 30 | | | 1 | | 22 | 合計 | | 1 | | | 6 | | | | |
| 前期計 | 55 | 前期計 | 2 | 27 | 28 | 465 | 66 | 2 | 7 | 28 | | | 1 | | 13 | 前期計 | 1 | 1 | | 2 | 3 | 2 | | | |
| 当期間/前 | 0.87 | 当期間/前 | 1 | 0.93 | 1.14 | 0.76 | 1.5 | 0.5 | 1.57 | 1.07 | *** | *** | 1 | *** | 1.69 | 当期間/前 | | 1 | *** | | 2 | | *** | | |
| 増減数 | -7 | 増減数 | | -2 | 4 | -111 | 33 | -1 | 4 | 2 | | | | | 9 | 増減数 | -1 | | | -2 | 3 | -2 | | | |

(注) 印は、平成15年11月5日以降届出対象疾患

***は前期計が"0"のとき

