

佐賀県感染症発生動向調査速報

平成18年第9週 平成18年2月27日(月)～平成18年3月5日(日)

平成18年第2月 平成18年2月1日(水)～平成18年2月28日(火)

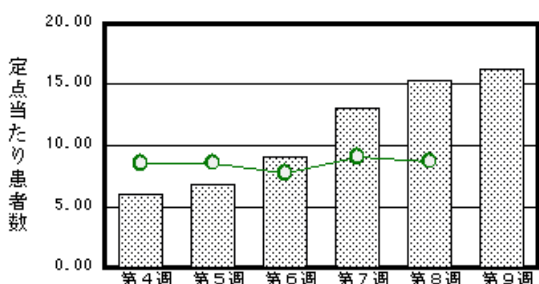
<http://www.kansen.pref.saga.jp>

佐賀県感染症情報センター

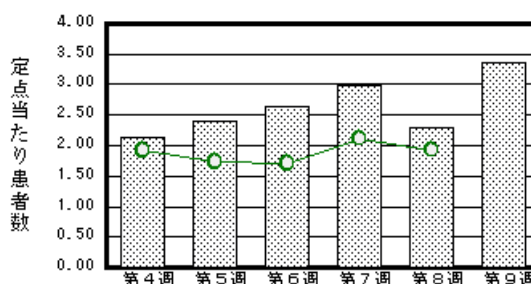
注目疾患の動向

- 【報告数の多い疾患】 感染性胃腸炎(373名) インフルエンザ(94名) 水痘(77名)
咽頭結膜熱(37名) A群溶血性レンサ球菌咽頭炎(26名)
- 【感染性胃腸炎】患者報告数が増加しました(352名→373名)。2月27日に病原体定点より提供された1検体、及び伊万里保健所管内の保育所での集団発生(3月2日報告)の検体からロタウイルスが検出されました。手洗いや食材の十分な加熱等を心がけ予防に努めましょう。詳しくは佐賀県感染症情報センターのホームページを御覧ください。
<http://www.kansen.pref.saga.jp/kakotopics/kakotopics/kannsenseihp/tem.html>
<http://www.kansen.pref.saga.jp/kakotopics/kakotopics/rota0603/index.html>
- 【インフルエンザ】患者報告数が減少しました(141名→94名)が、引き続き注意が必要です。詳しくは佐賀県感染症情報センターのホームページを御覧ください。<http://www.kansen.pref.saga.jp/influenza/influenza.html>

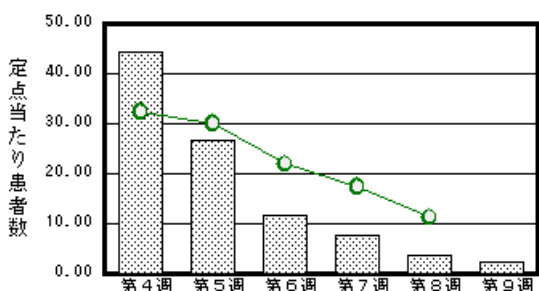
感染性胃腸炎



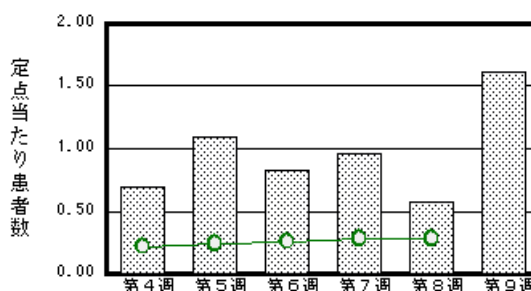
水痘



インフルエンザ



咽頭結膜熱



棒グラフは佐賀県、折れ線グラフは全国の数値を表しています。

各疾患の動向グラフについては佐賀県感染症情報センターのホームページを御覧ください。<http://www.kansen.pref.saga.jp>

全国版感染症週報(DWR) 2006年第7週号(2月13日～2月19日)要点

・ 発生動向総覧	<第7週> A群溶血性レンサ球菌咽頭炎の定点当たり報告数は増加し、過去5年間の同時期と比較してかなり多い/その他最新動向
・ 注目すべき感染症	<1月> 性感染症 薬剤耐性菌感染症 結核について
・ 病原体情報	インフルエンザウイルス2005/06シーズン/冬季の感染性胃腸炎関連ウイルス2005/06シーズン
・ 速報	腸チフス2005年(2006年1月26日時点)
・ 海外感染症情報	鳥インフルエンザの世界的拡大/スーダン(赤道中央州)でのコレラ流行状況/ナイジェリアでの鳥インフルエンザ状況/インドでの鳥インフルエンザ状況/インドネシアでの鳥インフルエンザ状況
・ 感染症の話	<今週はお休みです>

詳細は国立感染症研究所感染症情報センターのホームページを御覧ください。<http://www.idsc.nih.go.jp>

佐賀県感染症発生動向調査速報

http://www.kansen.pref.saga.jp

佐賀県感染症情報センター

全数届出の感染症 (佐賀県)

今週の届出はありませんでした。

佐賀県感染症発生動向調査

定点報告 (五類感染症 (週報分))

平成18年第9週

平成18年2月27日 (月)~平成18年3月5日 (日)

定点種別 (定点数)	保健所 病名	佐賀中部 保健所	鳥栖 保健所	唐津 保健所	伊万里 保健所	杵藤 保健所	計	前週	全国 (第8週)
インフルエンザ (39)	インフルエンザ (高病原性鳥イン フルエンザを除く)	22 1.69	6 1.20	36 5.14	10 2.00	20 2.22	94 2.41	141 3.62	52402 11.17
小児科 (23)	RSウイルス 感染症								357
	咽頭結膜熱	22 2.75	7 2.33		1 0.33	7 1.40	37 1.61	13 0.57	866 0.28
	A群溶血性レン サ球菌咽頭炎	6 0.75	9 3.00	3 0.75	2 0.67	6 1.20	26 1.13	27 1.17	7614 2.50
	感染性胃腸炎	47 5.88	69 23.00	76 19.00	55 18.33	126 25.20	373 16.22	352 15.30	26500 8.71
	水痘	24 3.00	25 8.33	4 1.00	12 4.00	12 2.40	77 3.35	53 2.30	5855 1.93
	手足口病		5 1.67			2 0.40	7 0.30	7 0.30	259 0.09
	伝染性紅斑	5 0.63		2 0.50	1 0.33	1 0.20	9 0.39	10 0.43	782 0.26
	突発性発しん	6 0.75	6 2.00	3 0.75	5 1.67	5 1.00	25 1.09	29 1.26	1696 0.56
	百日咳								16 0.01
	風しん								13 0.00
	ヘルパンギーナ		1 0.33				1 0.04	3 0.13	103 0.03
	麻しん (成人 麻しんを除く)								10 0.00
	流行性耳下腺炎	8 1.00	8 2.67	1 0.25	2 0.67		19 0.83	19 0.83	4288 1.41
眼科 (4)	急性出血性結膜炎								11 0.02
	流行性角結膜炎	1 0.50				1 1.00	2 0.50	2 0.50	513 0.79
基幹 (6)	細菌性髄膜炎								7 0.02
	無菌性髄膜炎								14 0.03
	マイコプラズマ肺炎	8 4.00	1 1.00				9 1.50	3 0.50	98 0.21
	クラミジア肺炎 (オウム病を除く)								3 0.01
	成人麻しん								

インフルエンザは、小児科定点 + 内科定点。

細字は定点当たり患者数

(注) 印は、平成15年11月5日以降届出対象疾患。全国の集計は7週分 (患者報告数) である。

佐賀県感染症発生動向調査 (定点報告 :五類感染症)

平成18年第9週 平成18年2月27日(月)~平成18年3月5日(日)

インフルエンザ 定点	インフルエンザ (高病原性鳥イン フルエンザを除く)	小児科 定点	RSウイルス 感染症	咽頭結 膜熱	A群溶 血性レ ンサ球 菌咽頭 炎	感染性 胃腸炎	水痘	手足口 病	伝染性 紅斑	突発性 発しん	百日咳	風しん	ヘルバ ンギー ナ	麻しん (成人 麻しん を除く)	流行性 耳下腺 炎	眼科 基幹 定点	急性出血 性結膜炎	流行性角 結膜炎	細菌性髄 膜炎	無菌性髄 膜炎	マイコプ ラズマ肺 炎	クラミジア 肺炎(オ ウム病を 除く)	成人麻し ん	
6ヶ月未満	3	6ヶ月未満				5	1			2						6ヶ月未満								
12ヶ月未満	4	12ヶ月未満		3		30	5	1		15						12ヶ月未満								
1歳	12	1歳		2		76	15			6						1歳						1		
2歳	10	2歳		7		62	20	1		2					4	2歳						3		
3歳	9	3歳		3	3	45	19	3	1						2	3歳						1		
4歳	6	4歳		10	5	33	7	1	1						5	4歳						1		
5歳	3	5歳		5	3	25	5	1	3						5	5歳								
6歳	6	6歳		1	6	29	2						1		3	6歳						1		
7歳	7	7歳		2	6	16	1		1							7歳								
8歳	7	8歳		1	1	8			1							8歳								
9歳	4	9歳			1	8	1		1							9歳						1		
10歳~14歳	11	10歳~14歳		2	1	26	1		1							10歳~14歳						1		
15歳~19歳	4	15歳~19歳				1										15歳~19歳								
20歳~29歳	4	20歳以上		1		9										20歳~29歳								
30歳~39歳	1															30歳~39歳		2						
40歳~49歳	3															40歳~49歳								
50歳~59歳																50歳~59歳								
60歳~69歳																60歳~69歳								
70歳~79歳																70歳以上								
80歳以上																								
合計	94	合計		37	26	373	77	7	9	25			1		19	合計		2				9		
前期計	141	前期計		13	27	352	53	7	10	29			3		19	前期計		2				3		
当期間/前	0.67	当期間/前	***	2.85	0.96	1.06	1.45	1	0.9	0.86	***	***	0.33	***	1	当期間/前	***	1	***	***		3	***	***
増減数	-47	増減数		24	-1	21	24		-1	-4			-2			増減数						6		

(注) 印は、平成15年11月5日以降届出対象疾患

***は前期計が"0"のとき

佐賀県感染症発生動向調査 (定点報告 :五類感染症月報分)

平成18年2月

[患者数 :人]

	STD 定点数	性器クラミジア		性器ヘルペス		尖圭コンジローマ		淋菌感染症		合計		基幹 定点数	メチシリン耐性黄色ブドウ球菌感染症	ペニシリン耐性肺炎球菌感染症	薬剤耐性緑膿菌感染症	合計
		男	女	男	女	男	女	男	女	男	女					
佐賀中部	3	7	1	3		1		2	1	13	2	2	/			
鳥栖	1							1		1	1	1				
唐津	1		3								3	1				
伊万里	1											1				
杵藤	1		2								2	1				
合計	7	7	6	3		1		3	1	14	7	6	31	8		39
前期計		14	6	3	6			12	1	29	13		27	7		34
当期間/前期		0.5	1	1		***	***	0.25	1	0.48	0.54		1.15	1.14	***	1.15
増減数		-7			-6	1		-9		-15	-6		4	1		5

[定点当たり患者数 :人/定点]

	STD 定点数	性器クラミジア		性器ヘルペス		尖圭コンジローマ		淋菌感染症		合計		基幹 定点数	メチシリン耐性黄色ブドウ球菌感染症	ペニシリン耐性肺炎球菌感染症	薬剤耐性緑膿菌感染症	合計
		男	女	男	女	男	女	男	女	男	女					
佐賀中部	3	2.33	0.33	1		0.33		0.67	0.33	4.33	0.67	2	/			
鳥栖	1							1		1	1	1				
唐津	1		3								3	1				
伊万里	1											1				
杵藤	1		2								2	1				
合計	7	1	0.86	0.43		0.14		0.43	0.14	2	1	6	5.17	1.33		6.5
全国前月	916	1.21	1.64	0.39	0.55	0.33	0.26	1.07	0.19	3	2.64	464	4.01	1.06	0.09	5.16

[年齢階層別患者数 :人]

	STD	性器クラミジア		性器ヘルペス		尖圭コンジローマ		淋菌感染症		合計		基幹	メチシリン耐性黄色ブドウ球菌感染症	ペニシリン耐性肺炎球菌感染症	薬剤耐性緑膿菌感染症	合計
		男	女	男	女	男	女	男	女	男	女					
0歳																
1歳～4歳														2		2
5歳～9歳													1			1
10歳～14歳													1			1
15歳～19歳																
20歳～24歳		3	4	1				2	1	6	5					
25歳～29歳		1	2			1				2	2			1		1
30歳～34歳		1		1						2			1			1
35歳～39歳								1		1			1			1
40歳～44歳																
45歳～49歳													1			1
50歳～54歳		1		1						2			1			1
55歳～59歳																
60歳～64歳													2	1		3
65歳～69歳		1								1			2	1		3
70歳以上													21	3		24
合計		7	6	3		1		3	1	14	7		31	8		39
前期計		14	6	3	6			12	1	29	13		27	7		34
当期間/前期		0.5	1	1		***	***	0.25	1	0.48	0.54		1.15	1.14	***	1.15
増減数		-7			-6	1		-9		-15	-6		4	1		5

***は前期計が"0"のとき