

佐賀県感染症発生動向調査速報

平成18年第5週 平成18年1月30日(月)～平成18年2月5日(日)

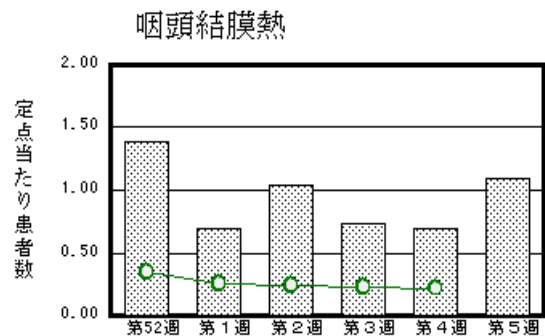
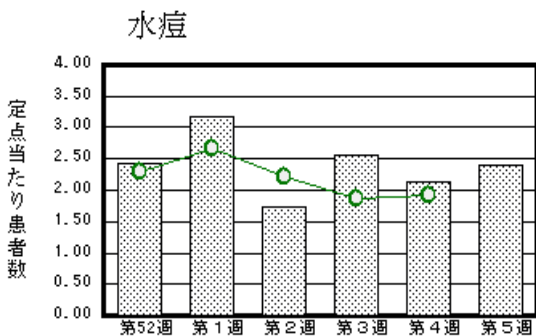
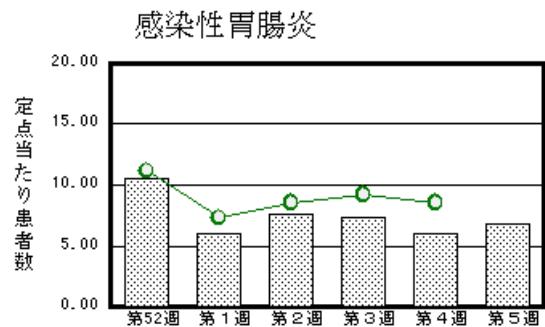
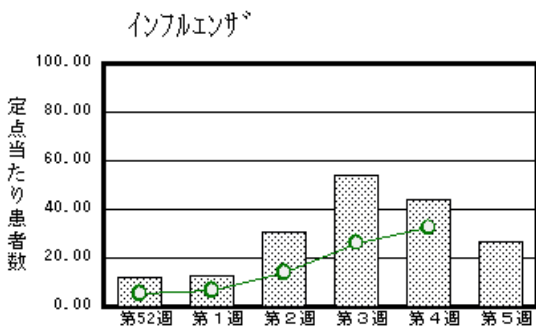
平成18年第1週 平成18年1月1日(日)～平成18年1月31日(火)

<http://www.kansen.pref.saga.jp>

佐賀県感染症情報センター

注目疾患の動向

- 【報告数の多い疾患】 インフルエンザ(1044名) 感染性胃腸炎(157名) 水痘(55名)
咽頭結膜熱(25名) A群溶血性レンサ球菌咽頭炎(25名)
- 【インフルエンザ】患者報告数が減少しました(1724名 1044名)。1月23日に病原体定点より提供された1検体、及び1月30、31日に学年閉鎖の行われた小、中学校の検体からインフルエンザウイルスA香港型(AH3)が検出されました。日ごろから十分な睡眠とバランスのよい食事を心がけ、うがい、手洗い等感染予防に努めましょう。詳しくは佐賀県感染症情報センターのホームページを御覧ください。<http://www.kansen.pref.saga.jp/influenza/influenza.html>
- 【感染性胃腸炎】患者報告数が増加しました(139名 157名)。手洗いや食材の十分な加熱等を心がけ予防に努めましょう。<http://www.kansen.pref.saga.jp/kakotopics/kakotopics/kansennseihp/tem.html>



棒グラフは佐賀県、折れ線グラフは全国の数値を表しています。

各疾患の動向グラフについては佐賀県感染症情報センターのホームページを御覧ください。<http://www.kansen.pref.saga.jp>

全国版感染症週報 (DWR) 2006年第3週号 (1月16日～1月22日) 要点

・ 発生動向総覧	< 第3週 > A群溶血性レンサ球菌咽頭炎の定点当たり報告数は増加し、過去5年間の同時期と比較してやや多い / その他最新動向 < 12月 > 性感染症 薬剤耐性菌感染症 結核について
・ 注目すべき感染症	< インフルエンザ > 第3週の定点当たり報告数は全国レベルで26.2となり、前週より大幅に増加した < H5N1亜型の鳥インフルエンザの流行状況 >
・ 病原体情報	インフルエンザウイルス2005/06シーズン / 冬季の感染性胃腸炎関連ウイルス2005/06シーズン
・ 速報	日本のAIDS患者 HIV感染者の状況 (平成17年10月3日～平成18年1月1日) - エイズ動向委員会委員長コメント(要旨)
・ 海外感染症情報	インドネシアでの鳥インフルエンザ流行状況 / ウガンダでの髄膜炎菌性髄膜炎の流行 (Nakapiripirit, Moroto) / 中国での鳥インフルエンザ流行状況
・ 感染症の話	< 今週はお休みです >

詳細は国立感染症研究所感染症情報センターのホームページを御覧ください。<http://www.idsc.nih.go.jp>

佐賀県感染症発生動向調査速報

<http://www.kansen.pref.saga.jp>

佐賀県感染症情報センター

全数届出の感染症 (佐賀県)

疾病名	アメーバ赤痢 (五類感染症)	
患者 (住所地)	1名 (50歳代女性) (———)	
感染原因・感染経路	不明	
平成18年届出累計	1名	
平成17年	同 期	0名
	届出累計	2名

アメーバ赤痢については、国立感染症研究所感染症情報センター「感染症の話」を御覧ください。
http://idsc.nih.go.jp/idwr/kansen/k02_g2/k02_30/k02_30.html

佐賀県感染症発生動向調査

定点報告 (五類感染症 (週報分))

平成18年第5週

平成18年1月30日 (月) ~ 平成18年2月5日 (日)

定点種別 (定点数)	保健所 病名	佐賀中部 保健所	鳥栖 保健所	唐津 保健所	伊万里 保健所	杵藤 保健所	計	前週	全国 (第4週)
インフルエンザ (39)	インフルエンザ (高病原性鳥イン フルエンザを除く)	200 15.38	129 25.80	344 49.14	112 22.40	259 28.78	1044 26.77	1724 44.21	151878 32.37
小児科 (23)	RSウイルス 感染症	1 0.13			2 0.67		3 0.13		655
	咽頭結膜熱	7 0.88	5 1.67	2 0.50	3 1.00	8 1.60	25 1.09	16 0.70	681 0.22
	A群溶血性レン サ球菌咽頭炎	5 0.63	9 3.00	4 1.00	4 1.33	3 0.60	25 1.09	24 1.04	5257 1.73
	感染性胃腸炎	43 5.38	33 11.00	27 6.75	19 6.33	35 7.00	157 6.83	139 6.04	26033 8.56
	水痘	12 1.50	14 4.67	13 3.25	7 2.33	9 1.80	55 2.39	49 2.13	5857 1.92
	手足口病	2 0.25	2 0.67	1 0.25	1 0.33	2 0.40	8 0.35	4 0.17	267 0.09
	伝染性紅斑	6 0.75		1 0.25	2 0.67		9 0.39	11 0.48	984 0.32
	突発性発しん	9 1.13	4 1.33	3 0.75	1 0.33	1 0.20	18 0.78	27 1.17	1732 0.57
	百日咳							1 0.04	11 0.00
	風しん								11 0.00
	ヘルパンギーナ								85 0.03
	麻しん (成人 麻しんを除く)								5 0.00
	流行性耳下腺炎	6 0.75	2 0.67		3 1.00	1 0.20	12 0.52	14 0.61	3187 1.05
眼科 (4)	急性出血性結膜炎								10 0.02
	流行性角結膜炎	1 0.50				2 2.00	3 0.75		513 0.80
基幹 (6)	細菌性髄膜炎								4 0.01
	無菌性髄膜炎	1 0.50					1 0.17		12 0.03
	マイコプラズマ肺炎	2 1.00					2 0.33	2 0.33	88 0.19
	クラミジア肺炎 (オウム病を除く)								8 0.02
	成人麻しん								

インフルエンザは、小児科定点 + 内科定点。

細字は定点当たり患者数

(注) 印は、平成15年11月5日以降届出対象疾患。全国の集計は3週分 (患者報告数) である。

佐賀県感染症発生動向調査 (定点報告 :五類感染症)

平成18年第5週 平成18年1月30日(月)~平成18年2月5日(日)

インフルエンザ 定点	インフル エンザ (高病原 性鳥イン フルエン ザを除く)	小児科 定点	RSウ イルス 感染症	咽頭結 膜熱	A群溶 血性レ ンサ球 菌咽頭 炎	感染性 胃腸炎	水痘	手足口 病	伝染性 紅斑	突発性 発しん	百日咳	風しん	ヘルパ ンギー ナ	麻しん (成人 麻しん を除く)	流行性 耳下腺 炎	眼科・基幹 定点	急性出血 性結膜炎	流行性角 結膜炎	細菌性髄 膜炎	無菌性髄 膜炎	マイコプ ラズマ肺 炎	クラミジア 肺炎(オ ウム病を 除く)	成人麻し ん	
6ヶ月未満	11	6ヶ月未満					3			2						6ヶ月未満								
12ヶ月未満	27	12ヶ月未満	3	3		9	3			12						12ヶ月未満								
1歳	102	1歳		7		22	12	3		2						1歳								
2歳	98	2歳		3		19	12	2		2					2	2歳								
3歳	91	3歳		4	5	17	7									3歳				1				
4歳	77	4歳		3	1	14	6	2	1						1	4歳					1			
5歳	74	5歳		2	8	12	6	1	3						4	5歳					1			
6歳	70	6歳		1	4	12	5		2						2	6歳								
7歳	51	7歳		1	2	8	1		2						2	7歳								
8歳	62	8歳		1	2	14			1							8歳								
9歳	57	9歳				4										9歳								
10歳~14歳	125	10歳~14歳			2	17									1	10歳~14歳								
15歳~19歳	21	15歳~19歳			1	2										15歳~19歳								
20歳~29歳	32	20歳以上				7										20歳~29歳								
30歳~39歳	62															30歳~39歳		2						
40歳~49歳	38															40歳~49歳								
50歳~59歳	20															50歳~59歳								
60歳~69歳	13															60歳~69歳		1						
70歳~79歳	8															70歳以上								
80歳以上	5																							
合計	1044	合計	3	25	25	157	55	8	9	18					12	合計		3		1	2			
前期計	1724	前期計		16	24	139	49	4	11	27	1				14	前期計					2			
当期間/前	0.61	当期間/前	***	1.56	1.04	1.13	1.12	2	0.82	0.67		***	***	***	0.86	当期間/前	***	***	***	***	1	***	***	
増減数	-680	増減数	3	9	1	18	6	4	-2	-9	-1				-2	増減数		3		1				

(注) 印は、平成15年11月5日以降届出対象疾患

***は前期計が"0"のとき

佐賀県感染症発生動向調査(全数届出:一～五類感染症)

平成18年第5週 平成18年1月30日(月)～平成18年2月5日(日)

Table with columns for week (週), period (期間), and 5 classes of infections (一類 to 五類). Rows include specific dates and a final summary row (合計).

(注) 〇〇 囲み番号の対象疾患については平成15年11月5日以降届出対象疾患。但し、38ボツリヌス症、46ウイルス性肝炎、47急性脳炎については、平成15年11月5日以降届出内容に変更があった。46ウイルス性肝炎を除く〇〇 囲み番号の疾患及び16ウエスナイル熱(ウエスナイル脳炎を含む)における全国の集計及び累計は、3週分である。

佐賀県感染症発生動向調査 (定点報告 :五類感染症月報分)

平成18年1月

[患者数 :人]

	STD 定点数	性器クラミジア		性器ヘルペス		尖圭コンジローマ		淋菌感染症		合計		基幹 定点数	メチシリン耐性黄色ブドウ球菌感染症	ペニシリン耐性肺炎球菌感染症	薬剤耐性緑膿菌感染症	合計
		男	女	男	女	男	女	男	女	男	女					
佐賀中部	3	14	2	3	5			8	1	25	8	2				
鳥栖	1							4		4		1				
唐津	1		1		1						2	1				
伊万里	1											1				
杵藤	1		3								3	1				
合計	7	14	6	3	6			12	1	29	13	6	27	7		34
前期計		11	8		9			10		21	17		23	7		30
当期間/前期		1.27	0.75	***	0.67	***	***	1.2	***	1.38	0.76		1.17	1	***	1.13
増減数		3	-2	3	-3			2	1	8	-4		4			4

[定点当たり患者数 :人/定点]

	STD 定点数	性器クラミジア		性器ヘルペス		尖圭コンジローマ		淋菌感染症		合計		基幹 定点数	メチシリン耐性黄色ブドウ球菌感染症	ペニシリン耐性肺炎球菌感染症	薬剤耐性緑膿菌感染症	合計
		男	女	男	女	男	女	男	女	男	女					
佐賀中部	3	4.67	0.67	1	1.67			2.67	0.33	8.33	2.67	2				
鳥栖	1							4		4		1				
唐津	1		1		1						2	1				
伊万里	1											1				
杵藤	1		3								3	1				
合計	7	2	0.86	0.43	0.86			1.71	0.14	4.14	1.86	6	4.5	1.17		5.67
全国前月	916	1.18	1.51	0.38	0.52	0.27	0.25	1	0.19	2.83	2.47	464	3.9	1.3	0.1	5.3

[年齢階層別患者数 :人]

	STD	性器クラミジア		性器ヘルペス		尖圭コンジローマ		淋菌感染症		合計		基幹	メチシリン耐性黄色ブドウ球菌感染症	ペニシリン耐性肺炎球菌感染症	薬剤耐性緑膿菌感染症	合計
		男	女	男	女	男	女	男	女	男	女					
0歳																
1歳～4歳																
5歳～9歳													2			2
10歳～14歳																
15歳～19歳		1	2					1	1	2	3					
20歳～24歳		2	1		1			1		3	2					
25歳～29歳		2	1	1	3			3		6	4			1		1
30歳～34歳		3	1		1			3		6	2					
35歳～39歳		3						4		7						
40歳～44歳			1								1		1			1
45歳～49歳		1			1					1	1		1			1
50歳～54歳		2		2						4				1		1
55歳～59歳													3			3
60歳～64歳													1			1
65歳～69歳													4	3		7
70歳以上													15	2		17
合計		14	6	3	6			12	1	29	13		27	7		34
前期計		11	8		9			10		21	17		23	7		30
当期間/前期		1.27	0.75	***	0.67	***	***	1.2	***	1.38	0.76		1.17	1	***	1.13
増減数		3	-2	3	-3			2	1	8	-4		4			4

***は前期計が"0"のとき