

# 佐賀県感染症発生動向調査速報

平成17年第51週 平成17年12月19日(月)～平成17年12月25日(日)

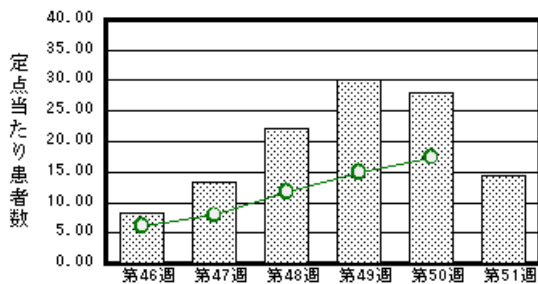
<http://www.kansen.pref.saga.jp>

佐賀県感染症情報センター

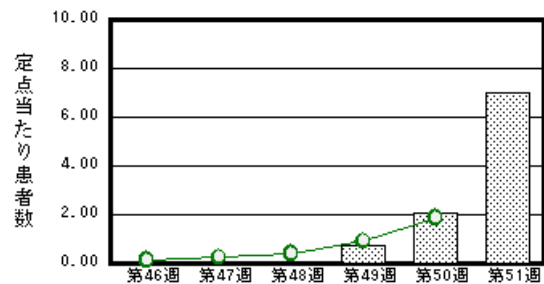
## 注目疾患の動向

- 1 【報告数の多い疾患】 感染性胃腸炎 (330名) インフルエンザ (274名) 水痘 (62名)  
A群溶血性レンサ球菌咽頭炎 (47名) 流行性耳下腺炎 (26名)
- 2 【感染性胃腸炎】患者報告数は減少しました (644名 330名)が、定点当たりの患者発生数は14.35で多い状態が続いています。手洗いや食材の十分な加熱等を心がけ予防に努めましょう。詳しくは佐賀県感染症情報センターのホームページを御覧ください。 <http://www.kansen.pref.saga.jp/srsv/srsv.html>
- 3 【インフルエンザ】患者報告数が急増しました (80名 274名 迅速診断キットで237名A型、2名B型)。12月14日に病原体定点より提供された検体からインフルエンザウイルスAソ連型 (AH1)が検出されました。日ごろから十分な睡眠とバランスのよい食事を心がけ、うがい、手洗い等感染予防に努めましょう。詳しくは佐賀県感染症情報センターのホームページを御覧ください。 <http://www.kansen.pref.saga.jp/influenza/influenza.html>

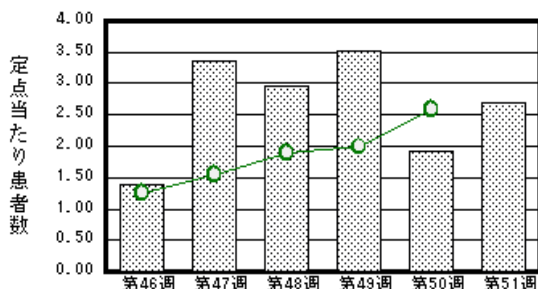
感染性胃腸炎



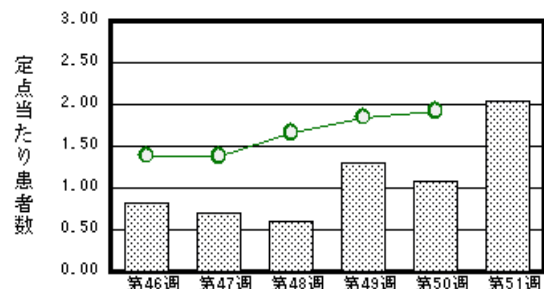
インフルエンザ



水痘



A群溶血性レンサ球菌咽頭炎



棒グラフは佐賀県、折れ線グラフは全国の数値を表しています。

各疾患の動向グラフについては佐賀県感染症情報センターのホームページを御覧ください。 <http://www.kansen.pref.saga.jp>

## 全国版感染症週報 (DWR) 2005年第49週号 (12月5日～12月11日) 要点

・ 発生動向総覧	< 第49週 > A群溶血性レンサ球菌咽頭炎の定点当たり報告数は2週連続で増加し、過去5年間の同時期と比較してかなり多い / その他最新動向
・ 注目すべき感染症	< インフルエンザ > 第49週の定点当たり報告数は0.91 (報告数は4,289)であり、前週 (0.41) の2倍以上となった < 感染性胃腸炎 > 第49週の定点当たり報告数は14.9で、前週より先さらに増加した
・ 病原体情報	インフルエンザウイルス2005/06シーズン / 冬季の感染性胃腸炎関連ウイルス2005/06シーズン
・ 速報	2005年11月中旬～12月初旬におけるAソ連型インフルエンザウイルスの地域流行 - 愛知県
・ 海外感染症情報	スーダンでの黄熱流行 / 鳥インフルエンザ流行状況 - 中国、タイ、インドネシア
・ 感染症の話	< 今週はお休みです >

詳細は国立感染症研究所感染症情報センターのホームページを御覧ください。 <http://www.idsc.nih.go.jp>

# 佐賀県感染症発生動向調査速報

http://www.kansen.pref.saga.jp

佐賀県感染症情報センター

全数届出の感染症 (佐賀県)

今週の届出はありませんでした。

## 佐賀県感染症発生動向調査

定点報告 (五類感染症 (週報分))

平成17年第51週

平成17年12月19日 (月) ~ 平成17年12月25日 (日)

定点種別 (定点数)	保健所 病名	佐賀中部 保健所	鳥栖 保健所	唐津 保健所	伊万里 保健所	杵藤 保健所	計	前週	全国 (第50週)
インフルエンザ (39)	インフルエンザ (高病原性鳥イン フルエンザを除く)	107 8.23	47 9.40	9 1.29	2 0.40	109 12.11	274 7.03	80 2.05	8822 1.88
小児科 (23)	RSウイルス 感染症		5 1.67	3 0.75		2 0.40	10 0.43	18 0.78	1804
	咽頭結膜熱	9 1.13	6 2.00			7 1.40	22 0.96	51 2.22	1274 0.42
	A群溶血性レン サ球菌咽頭炎	21 2.63	13 4.33	1 0.25	3 1.00	9 1.80	47 2.04	25 1.09	5848 1.92
	感染性胃腸炎	62 7.75	55 18.33	106 26.50	48 16.00	59 11.80	330 14.35	644 28.00	53193 17.44
	水痘	4 0.50	22 7.33	22 5.50	9 3.00	5 1.00	62 2.70	44 1.91	7901 2.59
	手足口病	9 1.13	1 0.33			1 0.20	11 0.48	8 0.35	691 0.23
	伝染性紅斑	2 0.25					2 0.09	2 0.09	708 0.23
	突発性発しん	9 1.13	3 1.00	3 0.75	3 1.00	2 0.40	20 0.87	29 1.26	1813 0.59
	百日咳								19 0.01
	風しん								9 0.00
	ヘルパンギーナ		1 0.33			1 0.20	2 0.09		164 0.05
	麻しん (成人 麻しんを除く)								10 0.00
	流行性耳下腺炎	3 0.38	12 4.00	2 0.50	2 0.67	7 1.40	26 1.13	30 1.30	4452 1.46
眼科 (4)	急性出血性結膜炎								9 0.01
	流行性角結膜炎								540 0.84
基幹 (6)	細菌性髄膜炎								4 0.01
	無菌性髄膜炎	1 0.50					1 0.17		5 0.01
	マイコプラズマ肺炎	1 0.50	1 1.00				2 0.33	3 0.50	179 0.38
	クラミジア肺炎 (オウム病を除く)			4 4.00			4 0.67		5 0.01
	成人麻しん								1 0.00

インフルエンザは、小児科定点 + 内科定点。

細字は定点当たり患者数

(注) 印は、平成15年11月5日以降届出対象疾患。全国の集計は49週分 (患者報告数) である。

佐賀県感染症発生動向調査 (定点報告 :五類感染症)

平成17年第51週

平成17年12月19日(月)~平成17年12月25日(日)

インフルエンザ 定点	インフル エンザ (高病原 性鳥イン フルエン ザを除く)	小児科 定点	RSウ イルス 感染症	咽頭結 膜熱	A群溶 血性レ ンサ球 菌咽頭 炎	感染性 胃腸炎	水痘	手足口 病	伝染性 紅斑	突発性 発しん	百日咳	風しん	ヘルバ ンギー ナ	麻しん (成人 麻しん を除く)	流行性 耳下腺 炎	眼科 基幹 定点	急性出血 性結膜炎	流行性角 結膜炎	細菌性髄 膜炎	無菌性髄 膜炎	マイコプ ラズマ肺 炎	クラミジア 肺炎(オ ウム病を 除く)	成人麻し ん	
6ヶ月未満	1	6ヶ月未満	2		1	1	2			2						6ヶ月未満								
12ヶ月未満	1	12ヶ月未満	8	1		8	3			11						12ヶ月未満								
1歳	13	1歳		2	2	32	11			7			1		1	1歳							1	
2歳	9	2歳		4	2	29	18	1							3	2歳					1			
3歳	10	3歳		1	3	34	9	4							7	3歳							3	
4歳	12	4歳		4	13	42	9								7	4歳								
5歳	24	5歳		4	8	37	6	2	1						3	5歳								
6歳	28	6歳		2	7	29	3	1	1						2	6歳								
7歳	22	7歳		1	2	31									1	7歳								
8歳	23	8歳		2	3	27							1		1	8歳								
9歳	15	9歳				11		1								9歳								
10歳~14歳	78	10歳~14歳		1	4	38	1	1							1	10歳~14歳								
15歳~19歳	1	15歳~19歳				2		1								15歳~19歳								
20歳~29歳	10	20歳以上			2	9										20歳~29歳				1				
30歳~39歳	13															30歳~39歳						1		
40歳~49歳	7															40歳~49歳								
50歳~59歳	5															50歳~59歳								
60歳~69歳	1															60歳~69歳								
70歳~79歳																70歳以上								
80歳以上	1																							
合計	274	合計	10	22	47	330	62	11	2	20			2		26	合計				1	2	4		
前期計	80	前期計	18	51	25	644	44	8	2	29					30	前期計					3			
当期間/前	3.42	当期間/前	0.56	0.43	1.88	0.51	1.41	1.38	1	0.69	***	***	***	***	0.87	当期間/前	***	***	***	***	0.67	***	***	***
増減数	194	増減数	-8	-29	22	-314	18	3		-9			2		-4	増減数				1	-1	4		

(注) 印は、平成15年11月5日以降届出対象疾患

\*\*\*は前期計が"0"のとき

