

佐賀県感染症発生動向調査速報

平成17年第46週 平成17年11月14日(月)～平成17年11月20日(日)

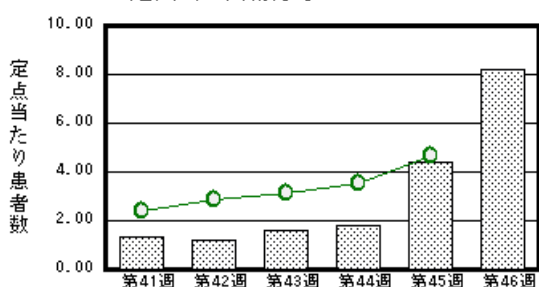
<http://www.kansen.pref.saga.jp>

佐賀県感染症情報センター

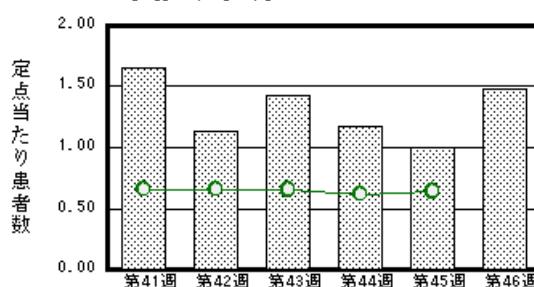
注目疾患の動向

- 【報告数の多い疾患】 感染性胃腸炎(189名) 突発性発疹(34名) 水痘(32名)
流行性耳下腺炎(24名) 咽頭結膜熱(19名) A群溶血性レンサ球菌咽頭炎(19名)
- 【感染性胃腸炎】患者報告数が増加しました(101名 189名)。手洗いや食材の十分な加熱等を心がけ予防に努めましょう。詳しくは佐賀県感染症情報センターのホームページを御覧ください。
<http://www.kansen.pref.saga.jp/kakotopics/kakotopics/kansennseihp/tem.html>
- 【インフルエンザ】3名(迅速診断キットで2名A型)の患者報告がありました。日ごろから十分な睡眠とバランスのよい食事を心がけ、うがい、手洗い等感染予防に努めましょう。また、インフルエンザの予防には予防接種が効果があるとされています。詳しくは佐賀県感染症情報センターのホームページを御覧ください。
<http://www.kansen.pref.saga.jp/influenza/influenza.html>

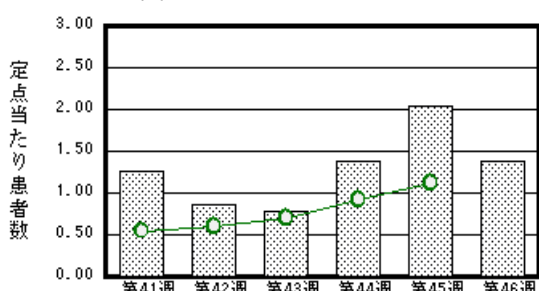
感染性胃腸炎



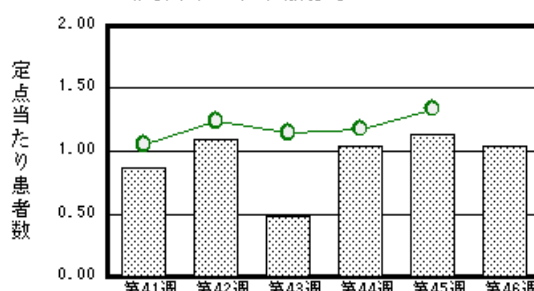
突発性発疹



水痘



流行性耳下腺炎



棒グラフは佐賀県、折れ線グラフは全国の数値を表しています。

各疾患の動向グラフについては佐賀県感染症情報センターのホームページを御覧ください。 <http://www.kansen.pref.saga.jp>

全国版感染症週報 (DWR) 2005年第44週号 (10月31日～11月6日) 要点

・ 発生動向総覧	< 第44週 > 咽頭結膜熱の定ポイント報告数は横ばいであったが、過去5年間の同時期と比較してかなり多い / その他最新動向
・ 注目すべき感染症	< 感染性胃腸炎 > 報告の中心は乳幼児であり、例年5歳以下が全報告数のほぼ60%を占めている
・ 病原体情報	インフルエンザウイルス2005/06シーズン / 冬季の感染性胃腸炎関連ウイルス2005/06シーズン / 無菌性髄膜炎患者から検出されているウイルス2005年
・ 速報	レジオネラ症1999年4月～2005年第44週 / 2005年10月下旬に分離されたA香港 (H3N2) 型インフルエンザウイルス - 広島県
・ 海外感染症情報	WHOに報告された鳥インフルエンザ患者数 / インドネシアでの鳥インフルエンザ流行状況 / ベトナムでの鳥インフルエンザ流行状況 / ブラジルでの吸血コウモリによる狂犬病リスクについて / マリでの黄熱流行 / 西アフリカでの黄熱の状況
・ 感染症の話	< 今週はお休みです >

詳細は国立感染症研究所感染症情報センターのホームページを御覧ください。 <http://www.idsc.nih.go.jp>

佐賀県感染症発生動向調査速報

佐賀県感染症情報センター

http://www.kansen.pref.saga.jp

全数届出の感染症 (佐賀県)

今週の届出はありませんでした。

佐賀県感染症発生動向調査

定点報告 (五類感染症 (週報分))

平成17年第46週

平成17年11月14日 (月) ~ 平成17年11月20日 (日)

定点種別 (定点数)	保健所 病名	佐賀中部 保健所	鳥栖 保健所	唐津 保健所	伊万里 保健所	杵藤 保健所	計	前週	全国 (第45週)	
インフルエンザ (39)	インフルエンザ (高病原性鳥イン フルエンザを除く)		2 0.40		1 0.20		3 0.08		227 0.05	
小児科 (23)	RSウイルス 感染症			1 0.25			1 0.04	1 0.04	444	
	咽頭結膜熱	7 0.88	1 0.33			11 2.20	19 0.83	18 0.78	693 0.23	
	A群溶血性レン サ球菌咽頭炎	7 0.88	7 2.33	3 0.75	1 0.33	1 0.20	19 0.83	15 0.65	3490 1.14	
	感染性胃腸炎	75 9.38	50 16.67	34 8.50	5 1.67	25 5.00	189 8.22	101 4.39	14219 4.66	
	水痘	8 1.00	2 0.67	16 4.00	1 0.33	5 1.00	32 1.39	47 2.04	3423 1.12	
	手足口病	7 0.88	4 1.33				13 0.57	16 0.70	967 0.32	
	伝染性紅斑					4 0.80	4 0.17	1 0.04	447 0.15	
	突発性発しん	7 0.88	8 2.67	8 2.00	7 2.33	4 0.80	34 1.48	23 1.00	1946 0.64	
	百日咳								27 0.01	
	風しん								13 0.00	
	ヘルパンギーナ				1 0.25		1 0.20	2 0.09	4 0.17	397 0.13
	麻しん (成人 麻しんを除く)		1 0.33					1 0.04	11 0.00	
流行性耳下腺炎	10 1.25	5 1.67	1 0.25	4 1.33	4 0.80	24 1.04	26 1.13	4077 1.34		
眼科 (4)	急性出血性結膜炎								10 0.02	
	流行性角結膜炎							1 0.25	583 0.90	
基幹 (6)	細菌性髄膜炎								17 0.04	
	無菌性髄膜炎								9 0.02	
	マイコプラズマ肺炎			1 1.00			1 0.17	2 0.33	189 0.40	
	クラミジア肺炎 (オウム病を除く)								11 0.02	
	成人麻しん									

インフルエンザは、小児科定点 + 内科定点。

細字は定点当たり患者数

(注) 印は、平成15年11月5日以降届出対象疾患。全国の集計は44週分 (患者報告数) である。

佐賀県感染症発生動向調査 (定点報告 :五類感染症)

平成17年 第46週 平成17年11月14日～平成17年11月20日

インフルエンザ 定点	インフルエンザ (高病原性鳥イン フルエンザを除く)	小児科 定点	RSV ウイルス 感染症	咽頭結 膜熱	A群溶 血性レ ンサ球 菌咽頭 炎	感染性 胃腸炎	水痘	手足口 病	伝染性 紅斑	突発性 発しん	百日咳	風しん	ヘルパ ンギー ナ	麻しん (成人 麻しん を除く)	流行性 耳下腺 炎	眼科 基幹 定点	急性出血 性結膜炎	流行性角 結膜炎	細菌性髄 膜炎	無菌性髄 膜炎	マイコ プラズマ 肺炎	クラミジア 肺炎(オ ウム病を 除く)	成人麻し ん	
6ヶ月未満		6ヶ月未満	1	1		1	1			5						6ヶ月未満								
12ヶ月未満		12ヶ月未満				10	5	3		18						12ヶ月未満								
1歳	1	1歳		1		23	9	3		11			1		2	1歳								
2歳		2歳		4	1	22	5	2							1	2歳					1			
3歳	1	3歳		3	1	19	8	3	1						5	3歳								
4歳		4歳		4	7	32	2	1	2					1	5	4歳								
5歳		5歳		2	4	19			1				1		6	5歳								
6歳		6歳		3	2	19	1									6歳								
7歳		7歳		1	1	15		1								7歳								
8歳		8歳			2	6									2	8歳								
9歳		9歳			1	4									2	9歳								
10歳～14歳		10歳～14歳				9	1								1	10歳～14歳								
15歳～19歳		15歳～19歳				3										15歳～19歳								
20歳～29歳		20歳以上				7										20歳～29歳								
30歳～39歳																30歳～39歳								
40歳～49歳																40歳～49歳								
50歳～59歳	1															50歳～59歳								
60歳～69歳																60歳～69歳								
70歳～79歳																70歳以上								
80歳以上																								
合計	3	合計	1	19	19	189	32	13	4	34			2	1	24	合計					1			
前期計		前期計	1	18	15	101	47	16	1	23			4		26	前期計		1			2			
当期間/前	***	当期間/前	1	1.06	1.27	1.87	0.68	0.81	4	1.48	***	***	0.5	***	0.92	当期間/前	***		***	***	0.5	***	***	
増減数	3	増減数		1	4	88	-15	-3	3	11			-2	1	-2	増減数		-1			-1			

(注) 印は、平成15年11月5日以降届出対象疾患

***は前期計が"0"のとき

