

佐賀県感染症発生動向調査速報

平成17年第45週 平成17年11月7日(月)～平成17年11月13日(日)

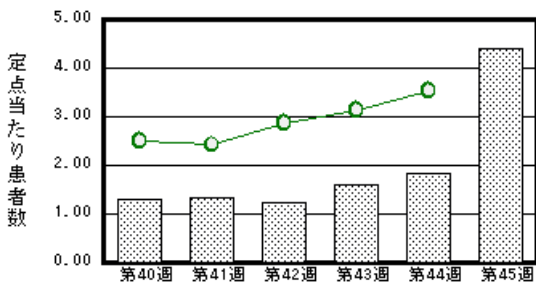
<http://www.kansen.pref.saga.jp>

佐賀県感染症情報センター

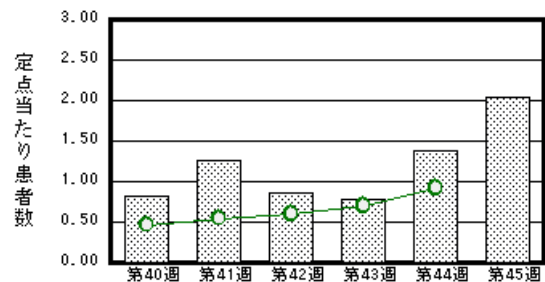
注目疾患の動向

- 【報告数の多い疾患】 感染性胃腸炎(101名) 水痘(47名) 流行性耳下腺炎(26名)
突発性発しん(23名) 咽頭結膜熱(18名)
- 【感染性胃腸炎】患者報告数が増加しました(42名 101名)。特に鳥栖保健所管内で多く報告されています(36名)。手洗いや食材の十分な加熱等を心がけ予防に努めましょう。詳しくは佐賀県感染症情報センターのホームページを御覧ください。<http://www.kansen.pref.saga.jp/kakotopics/kakotopics/kansennseihp/tem.html>

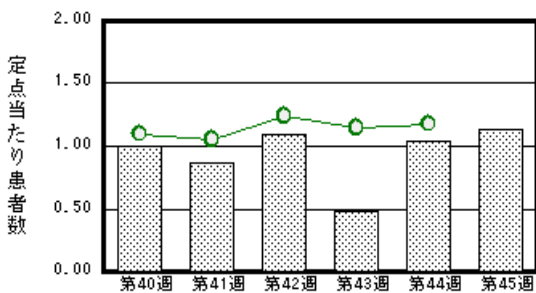
感染性胃腸炎



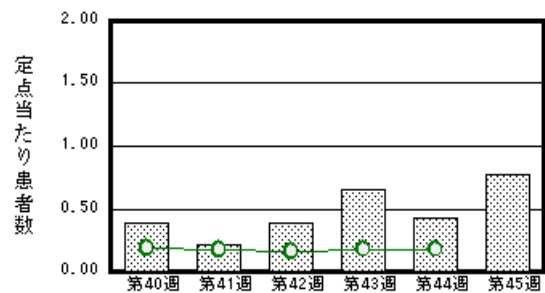
水痘



流行性耳下腺炎



咽頭結膜熱



棒グラフは佐賀県、折れ線グラフは全国の数値を表しています。

各疾患の動向グラフについては佐賀県感染症情報センターのホームページを御覧ください。<http://www.kansen.pref.saga.jp>

全国版感染症週報(DWR) 2005年第43週号(10月24日～10月30日)要点

・ 発生動向総覧	<第43週> マイコプラズマ肺炎の定点当たり報告数は2週連続で増加し、過去5年間の同時期と比較してかなり多い / その他最新動向
・ 注目すべき感染症	<水痘> 例年夏季から秋季にかけて報告数が減少し、第38週前後に最小値となり、その後冬季に向かって増加していく
・ 病原体情報	ヒトから検出されているVero毒素産生性大腸菌2005年 / インフルエンザウイルス2005/06シーズン / 冬季の感染性胃腸炎関連ウイルス2005/06シーズン
・ 速報	タイより帰国した邦人からインフルエンザウイルスAH3型が検出された2例 - 神戸市
・ 海外感染症情報	ギニアでの黄熱流行 / マリでの黄熱流行 / ベネズエラでの黄熱流行 / 高病原性H5N1型鳥インフルエンザ流行を経験している国から帰る、およびそれらの国へ行く旅行者に関する指針 / WHOに報告された鳥インフルエンザA/ (H5N1) のヒト感染確認患者数
・ 感染症の話	<今週はお休みです>

詳細は国立感染症研究所感染症情報センターのホームページを御覧ください。<http://www.idsc.nih.go.jp>

佐賀県感染症発生動向調査速報

佐賀県感染症情報センター

<http://www.kansen.pref.saga.jp>

全数届出の感染症 (佐賀県)

今週の届出はありませんでした。

佐賀県感染症発生動向調査

定点報告 (五類感染症 (週報分))

平成17年第45週 平成17年11月7日 (月)~平成17年11月13日 (日)

定点種別 (定点数)	保健所 病名	佐賀中部 保健所	鳥栖 保健所	唐津 保健所	伊万里 保健所	杵藤 保健所	計	前週	全国 (第44週)
インフルエンザ (39)	インフルエンザ (高病原性鳥イン フルエンザを除く)								225 0.05
小児科 (23)	RSウイルス 感染症					1 0.20	1 0.04	4 0.17	412
	咽頭結膜熱	3 0.38	3 1.00		1 0.33	11 2.20	18 0.78	10 0.43	542 0.18
	A群溶血性レン サ球菌咽頭炎	4 0.50	4 1.33	1 0.25		6 1.20	15 0.65	20 0.87	3055 1.00
	感染性胃腸炎	37 4.63	36 12.00	11 2.75	5 1.67	12 2.40	101 4.39	42 1.83	10803 3.54
	水痘	1 0.13	16 5.33	23 5.75	2 0.67	5 1.00	47 2.04	32 1.39	2815 0.92
	手足口病	9 1.13	3 1.00			4 0.80	16 0.70	17 0.74	1061 0.35
	伝染性紅斑					1 0.20	1 0.04	3 0.13	448 0.15
	突発性発しん	2 0.25	6 2.00	5 1.25	6 2.00	4 0.80	23 1.00	27 1.17	1904 0.62
	百日咳							2 0.09	17 0.01
	風しん								9 0.00
	ヘルパンギーナ		1 0.33	2 0.50		1 0.20	4 0.17	2 0.09	436 0.14
	麻しん (成人 麻しんを除く)								7 0.00
	流行性耳下腺炎	4 0.50	14 4.67	3 0.75		5 1.00	26 1.13	24 1.04	3603 1.18
眼科 (4)	急性出血性結膜炎								18 0.03
	流行性角結膜炎	1 0.50					1 0.25	3 0.75	585 0.90
基幹 (6)	細菌性髄膜炎								6 0.01
	無菌性髄膜炎							1 0.17	13 0.03
	マイコプラズマ肺炎			2 2.00			2 0.33	1 0.17	176 0.37
	クラミジア肺炎 (オウム病を除く)								4 0.01
	成人麻しん								

インフルエンザは、小児科定点 + 内科定点。

細字は定点当たり患者数

(注) 印は、平成15年11月5日以降届出対象疾患。全国の集計は43週分 (患者報告数)である。

佐賀県感染症発生動向調査 (定点報告 :五類感染症)

平成17年第45週 平成17年11月7日(月)~平成17年11月13日(日)

インフルエンザ 定点	インフルエンザ (高病原性鳥イン フルエンザを除く)	小児科 定点	RSV ウイルス 感染症	咽頭結 膜熱	A群溶 血性レ ンサ球 菌咽頭 炎	感染性 胃腸炎	水痘	手足口 病	伝染性 紅斑	突発性 発しん	百日咳	風しん	ヘルパ ンギー ナ	麻しん (成人 麻しん を除く)	流行性 耳下腺 炎	眼科 基幹 定点	急性出血 性結膜炎	流行性角 結膜炎	細菌性髄 膜炎	無菌性髄 膜炎	マイコ プラズマ 肺炎	クラミジア 肺炎(オ ウム病を 除く)	成人麻し ん	
6ヶ月未満		6ヶ月未満				2	2	1		2						6ヶ月未満								
12ヶ月未満		12ヶ月未満			1	6	4	1		17			1			12ヶ月未満								
1歳		1歳	1	1		18	12	4		4						1歳								
2歳		2歳		2		9	8	4					2		4	2歳								
3歳		3歳		7	2	13	7	2					1		4	3歳								
4歳		4歳		1	4	8	7	3	1						3	4歳					2			
5歳		5歳		3	2	7	4	1							6	5歳								
6歳		6歳		2	2	6	2								1	6歳								
7歳		7歳		1	1	6									1	7歳								
8歳		8歳			1	5									3	8歳								
9歳		9歳			1	4									2	9歳								
10歳~14歳		10歳~14歳		1	1	8	1								2	10歳~14歳								
15歳~19歳		15歳~19歳														15歳~19歳								
20歳~29歳		20歳以上				9										20歳~29歳		1						
30歳~39歳																30歳~39歳								
40歳~49歳																40歳~49歳								
50歳~59歳																50歳~59歳								
60歳~69歳																60歳~69歳								
70歳~79歳																70歳以上								
80歳以上																								
合計		合計	1	18	15	101	47	16	1	23			4		26	合計		1			2			
前期計		前期計	4	10	20	42	32	17	3	27	2		2		24	前期計		3		1	1			
当期間/前	***	当期間/前	0.25	1.8	0.75	2.4	1.47	0.94	0.33	0.85		***	2	***	1.08	当期間/前	***	0.33	***		2	***	***	
増減数		増減数	-3	8	-5	59	15	-1	-2	-4	-2		2		2	増減数		-2		-1	1			

(注) 印は、平成15年11月5日以降届出対象疾患

***は前期計が"0"のとき

