

佐賀県感染症発生動向調査速報

平成17年第44週 平成17年10月31日(月)～平成17年11月6日(日)

平成17年第10月 平成17年10月1日(土)～平成17年10月31日(月)

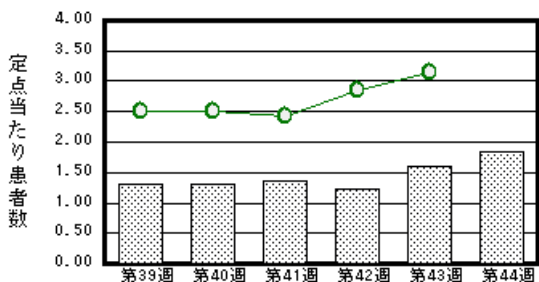
<http://www.kansen.pref.saga.jp>

佐賀県感染症情報センター

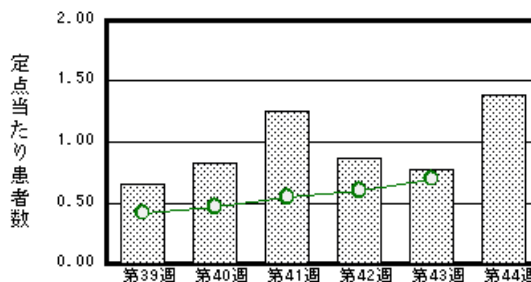
注目疾患の動向

- 【報告数の多い疾患】 感染性胃腸炎(42名) 水痘(32名) 突発性発疹(27名)
流行性耳下腺炎(24名) A群溶血性レンサ球菌咽頭炎(20名)
- 【腸管出血性大腸菌感染症】佐賀中部保健所管内で5名(O157)の届出がありました。前年同時期と比較して多くなっています。手洗いや食品の温度管理、十分な加熱等一般的な食中毒予防に心がけましょう。詳しくは佐賀県感染症情報センターのホームページを御覧ください。 <http://www.kansen.pref.saga.jp/o157/o157.html>

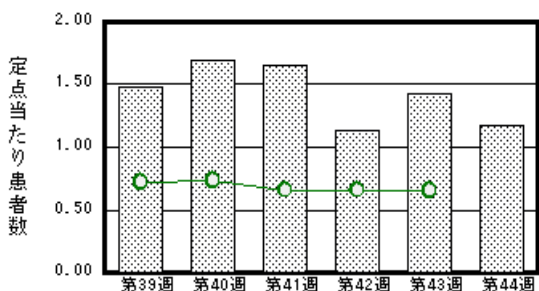
感染性胃腸炎



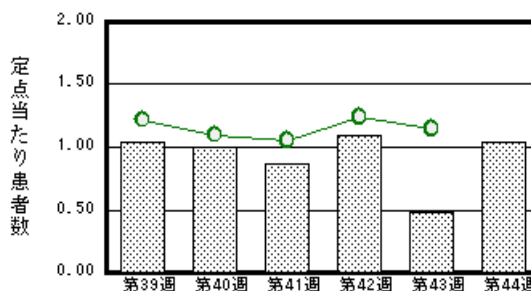
水痘



突発性発疹



流行性耳下腺炎



棒グラフは佐賀県、折れ線グラフは全国の数値を表しています。

各疾患の動向グラフについては佐賀県感染症情報センターのホームページを御覧ください。 <http://www.kansen.pref.saga.jp>

全国版感染症週報 (DWR) 2005年第42週号 (10月17日～10月23日) 要点

・ 発生動向総覧	<第42週> マイコプラズマ肺炎の定点当たり報告数は増加し、過去5年間の同時期と比較してかなり多い/その他最新動向
・ 注目すべき感染症	<流行性耳下腺炎> 2005年では2003年、2004年の同週を常に上回っており、第15週以降は過去5年間の同週の平均値を上回った状態が続いている
・ 病原体情報	ヒトから検出されているVero毒素産生性大腸菌2005年 / 手足口病患者から検出されているウイルス2005年 / ヘルパンギーナ患者から検出されているコクサッキーウイルス2005年
・ 速報	非流行期にインフルエンザウイルスAH3型が分離された1症例 - 名古屋市
・ 海外感染症情報	<今週は該当記事はありません>
・ 感染症の話	<今週はお休みです>

詳細は国立感染症研究所感染症情報センターのホームページを御覧ください。 <http://www.idsc.nih.go.jp>

佐賀県感染症発生動向調査速報

http://www.kansen.pref.saga.jp

佐賀県感染症情報センター

全数届出の感染症 (佐賀県)

疾病名	腸管出血性大腸菌感染症 (O157) (三類感染症)	
患者 (住所地)	1名(女児) (佐賀中部保健所管内)	2名(男児) (佐賀中部保健所管内)
無症状病原体保有者	1名	1名
感染原因・感染経路	不明	不明
平成17年届出累計	30件58名(今週2件5名)	
平成16年	同 期	19件43名
	届出累計	22件48名

佐賀県感染症発生動向調査

定点報告(五類感染症(週報分))

平成17年第44週

平成17年10月31日(月)~平成17年11月6日(日)

定点種別 (定点数)	保健所 病名	佐賀中部 保健所	鳥栖 保健所	唐津 保健所	伊万里 保健所	杵藤 保健所	計	前週	全国 (第43週)
インフルエンザ (39)	インフルエンザ (高病原性鳥イン フルエンザを除く)								142 0.03
小児科 (23)	RSウイルス 感染症		1 0.33	1 0.25		2 0.40	4 0.17		279
	咽頭結膜熱		5 1.67			5 1.00	10 0.43	15 0.65	541 0.18
	A群溶血性レン サ球菌咽頭炎	10 1.25	5 1.67	2 0.50		3 0.60	20 0.87	10 0.43	2764 0.90
	感染性胃腸炎	20 2.50	7 2.33			15 3.00	42 1.83	37 1.61	9629 3.14
	水痘	4 0.50	3 1.00	21 5.25	2 0.67	2 0.40	32 1.39	18 0.78	2161 0.70
	手足口病	5 0.63	7 2.33	2 0.50		3 0.60	17 0.74	21 0.91	1222 0.40
	伝染性紅斑	1 0.13				2 0.40	3 0.13	4 0.17	414 0.13
	突発性発しん	5 0.63	5 1.67	8 2.00	4 1.33	5 1.00	27 1.17	33 1.43	2003 0.65
	百日咳				2 0.67		2 0.09	2 0.09	34 0.01
	風しん								8 0.00
	ヘルパンギーナ	1 0.13			1 0.25		2 0.09	5 0.22	546 0.18
	麻しん(成人 麻しんを除く)							1 0.04	6 0.00
流行性耳下腺炎	4 0.50	8 2.67	1 0.25	6 2.00	5 1.00	24 1.04	11 0.48	3542 1.15	
眼科 (4)	急性出血性結膜炎								12 0.02
	流行性角結膜炎	3 1.50					3 0.75	5 1.25	596 0.92
基幹 (6)	細菌性髄膜炎								6 0.01
	無菌性髄膜炎	1 0.50					1 0.17	1 0.17	14 0.03
	マイコプラズマ肺炎		1 1.00				1 0.17	2 0.33	196 0.42
	クラミジア肺炎 (オウム病を除く)								4 0.01
	成人麻しん								

インフルエンザは、小児科定点+内科定点。

細字は定点当たり患者数

(注) 印は、平成15年11月5日以降届出対象疾患。全国の集計は42週分(患者報告数)である。

佐賀県感染症発生動向調査 (定点報告 :五類感染症)

平成17年第44週 平成17年10月31日(月)~平成17年11月6日(日)

インフルエンザ 定点	インフルエンザ (高病原性鳥イン フルエンザを除く)	小児科 定点	RSウイルス 感染症	咽頭結 膜熱	A群溶 血性レ ンサ球 菌咽頭 炎	感染性 胃腸炎	水痘	手足口 病	伝染性 紅斑	突発性 発しん	百日咳	風しん	ヘルパ ンギー ナ	麻しん (成人 麻しん を除く)	流行性 耳下腺 炎	眼科・基幹 定点	急性出血 性結膜炎	流行性角 結膜炎	細菌性髄 膜炎	無菌性髄 膜炎	マイコプ ラズマ肺 炎	クラミジア 肺炎(オ ウム病を 除く)	成人麻し ん	
6ヶ月未満		6ヶ月未満					1			3						6ヶ月未満								
12ヶ月未満		12ヶ月未満	2			1	4			16	1					12ヶ月未満								
1歳		1歳		5		7	9	4		8			1		2	1歳		1						
2歳		2歳	1	1		5	6	3	1						5	2歳								
3歳		3歳		1	4	5	6	5							4	3歳								
4歳		4歳	1		7	3	3	3							3	4歳								
5歳		5歳		2	3	1	2		1		1				3	5歳				1				
6歳		6歳		1	1	2		1							3	6歳								
7歳		7歳			1	4		1							3	7歳								
8歳		8歳				6			1							8歳								
9歳		9歳			1										1	9歳								
10歳~14歳		10歳~14歳			3	6	1									10歳~14歳					1			
15歳~19歳		15歳~19歳				1							1			15歳~19歳		1						
20歳~29歳		20歳以上				1										20歳~29歳								
30歳~39歳																30歳~39歳								
40歳~49歳																40歳~49歳								
50歳~59歳																50歳~59歳		1						
60歳~69歳																60歳~69歳								
70歳~79歳																70歳以上								
80歳以上																								
合計		合計	4	10	20	42	32	17	3	27	2		2		24	合計		3		1	1			
前期計		前期計		15	10	37	18	21	4	33	2		5	1	11	前期計		5		1	2			
当期間/前	***	当期間/前	***	0.67	2	1.14	1.78	0.81	0.75	0.82	1	***	0.4		2.18	当期間/前	***	0.6	***	1	0.5	***	***	
増減数		増減数	4	-5	10	5	14	-4	-1	-6			-3	-1	13	増減数		-2			-1			

(注) 印は、平成15年11月5日以降届出対象疾患

***は前期計が"0"のとき

佐賀県感染症発生動向調査 (定点報告 五類感染症月報分)

平成17年10月

[患者数 :人]

	STD 定点数	性器クラミジア		性器ヘルペス		尖圭コンジローマ		淋菌感染症		合計		基幹 定点数	メチシリン耐性黄色ブドウ球菌感染症	ペニシリン耐性肺炎球菌感染症	薬剤耐性緑膿菌感染症	合計
		男	女	男	女	男	女	男	女	男	女					
佐賀中部	3	13	2		2		1	8	1	21	6	2	/			
鳥栖	1	1						5		6	1	1				
唐津	1				1					1	1	1				
伊万里	1							1		1	1	1				
杵藤	1		1		1				1	3	1	1				
合計	7	14	3		4		1	14	2	28	10	6				
前期計		9	3		3		1	9	2	19	8		35	4	1	40
当期間/前期		1.56	1	***	1.33		0.5	1.56	***	1.47	1.25		0.6	0.75	1	0.63
増減数		5			1		-1	5	2	9	2		-14	-1		-15

[定点当たり患者数 :人/定点]

	STD 定点数	性器クラミジア		性器ヘルペス		尖圭コンジローマ		淋菌感染症		合計		基幹 定点数	メチシリン耐性黄色ブドウ球菌感染症	ペニシリン耐性肺炎球菌感染症	薬剤耐性緑膿菌感染症	合計
		男	女	男	女	男	女	男	女	男	女					
佐賀中部	3	4.33	0.67		0.67		0.33	2.67	0.33	7	2	2	/			
鳥栖	1	1						5		6	1	1				
唐津	1				1					1	1	1				
伊万里	1							1		1	1	1				
杵藤	1		1		1				1	3	1	1				
合計	7	2	0.43		0.57		0.14	2	0.29	4	1.43	6				
全国前月	916	1.55	1.89	0.38	0.56	0.38	0.29	1.13	0.23	3.44	2.97	464	3.64	0.61	0.16	4.41

[年齢階層別患者数 :人]

	STD	性器クラミジア		性器ヘルペス		尖圭コンジローマ		淋菌感染症		合計		基幹	メチシリン耐性黄色ブドウ球菌感染症	ペニシリン耐性肺炎球菌感染症	薬剤耐性緑膿菌感染症	合計
		男	女	男	女	男	女	男	女	男	女					
0歳													2			2
1歳～4歳														2		2
5歳～9歳													2			2
10歳～14歳																
15歳～19歳		6			1			4		10	1					
20歳～24歳		3	1					3	1	6	2					
25歳～29歳		1	2		1		1	1	1	2	5					
30歳～34歳					1			1		1	1		1			1
35歳～39歳		1			1					1	1		1			1
40歳～44歳								3		3						
45歳～49歳		1						1		2						
50歳～54歳													1			1
55歳～59歳		1						1		2			1			1
60歳～64歳		1								1			1			1
65歳～69歳													3			3
70歳以上													9	1	1	11
合計		14	3		4		1	14	2	28	10		21	3	1	25
前期計		9	3		3		1	9	2	19	8		35	4	1	40
当期間/前期		1.56	1	***	1.33		0.5	1.56	***	1.47	1.25		0.6	0.75	1	0.63
増減数		5			1		-1	5	2	9	2		-14	-1		-15

***は前期計が"0"のとき