

佐賀県感染症発生動向調査速報

平成17年第35週 平成17年8月29日(月)～平成17年9月4日(日)

平成17年第8月 平成17年8月1日(月)～平成17年8月31日(水)

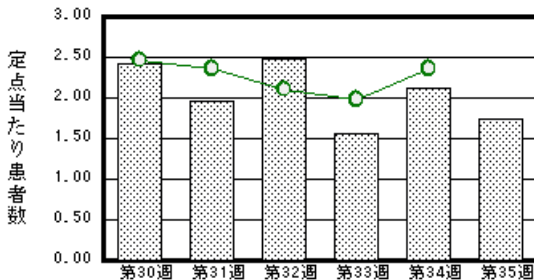
<http://www.kansen.pref.saga.jp>

佐賀県感染症情報センター

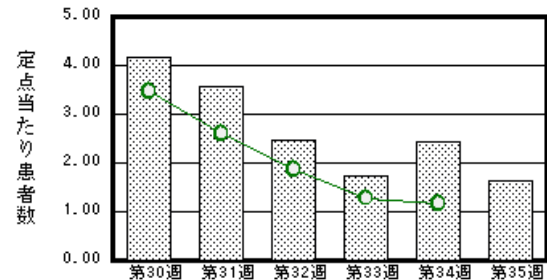
注目疾患の動向

- 【報告数の多い疾患】 感染性胃腸炎(40名) ヘルパンギーナ(38名) 流行性耳下腺炎(26名)
突発性発しん(22名) 咽頭結膜熱(21名) 手足口病(21名)
- 【腸管出血性大腸菌感染症】杵藤保健所管内で1名(O157)の届出がありました。前年同時期と比較して多くなっています。手洗いや食品の温度管理、十分な加熱等一般的な食中毒予防に心がけましょう。詳しくは佐賀県感染症情報センターのホームページを御覧ください。 <http://www.kansen.pref.saga.jp/o157/o157.html>

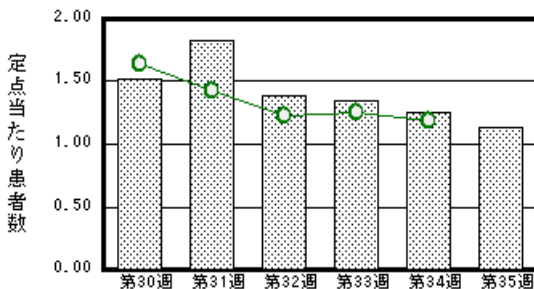
感染性胃腸炎



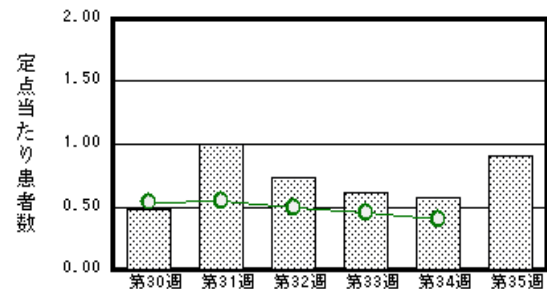
ヘルパンギーナ



流行性耳下腺炎



咽頭結膜熱



棒グラフは佐賀県、折れ線グラフは全国の数値を表しています。

各疾患の動向グラフについては佐賀県感染症情報センターのホームページを御覧ください。 <http://www.kansen.pref.saga.jp>

全国版感染症週報 (DWR) 2005年第33週号 (8月15日～8月21日) 要点

| | |
|------------|--------------------------------------------------------------------------------------------------------------------------------|
| ・ 発生動向総覧 | <第33週> マイコプラズマ肺炎の定点当たり報告数は2週連続して増加し、過去5年間の同時期と比較してやや多い/その他最新動向 <7月> 性感染症 薬剤耐性菌感染症 結核について |
| ・ 注目すべき感染症 | <麻疹> 第33週現在における累積報告数は418例であり、昨年を大きく下回っている <腸管出血性大腸菌感染症> 本年第33週までの累積報告数は1,999例である |
| ・ 病原体情報 | ヒトから検出されているVero毒素産生性大腸菌2005年/無菌性髄膜炎患者から検出されているウイルス2005年/ヘルパンギーナ患者から検出されているコクサッキーウイルス2005年/インフルエンザウイルス2005年第28週(7/11～)以降 |
| ・ 速報 | 仙台市における2005年6～7月のAH1型インフルエンザウイルスの分離/夏季に発生したAH3型インフルエンザウイルスの施設内流行 - 奈良県 |
| ・ 海外感染症情報 | ルクセンブルグでのハンタウイルス流行/ロシアの鳥インフルエンザ最新版の英語訳がEpiNorthホームページで公開/アンゴラでのマールブルグ病流行/アンゴラでのポリオ流行/インドネシアでのポリオ流行/西アフリカでのコレラ流行/ウエストナイルウイルス活動性 |
| ・ 感染症の話 | <今週はお休みです> |

詳細は国立感染症研究所感染症情報センターのホームページを御覧ください。 <http://www.idsc.nih.go.jp>

佐賀県感染症発生動向調査速報

http://www.kansen.pref.saga.jp

佐賀県感染症情報センター

全数届出の感染症 (佐賀県)

| 疾病名 | 腸管出血性大腸菌感染症 (O157) (三類感染症) | アメーバ赤痢 (五類感染症) | クロイツフェルト・ヤコブ病(GSS) (五類感染症) |
|-------------|-------------------------------|---------------------|-------------------------------|
| 患者 (住所地) | 1名(90歳代女性) (杵藤保健所管内) | 1名(60歳代男性) (———) | 1名(60歳代男性) (———) |
| 無症状病原体保有者 | 0名 | | |
| 感染原因・感染経路 | 不明 | 経口感染 | 不明 |
| 平成17年届出累計 | 20件44名(今週1件1名) | 2名 | 4名 |
| 平成16年 | 同 期 | 10件27名 | 2名 |
| | 届出累計 | 22件48名 | 1名 |
| | | 1名 | 3名 |

アメーバ赤痢、クロイツフェルト・ヤコブ病について詳しくは、国立感染症研究所感染症情報センターの「感染症の話」を御覧ください。
http://idsc.nih.go.jp/idwr/kansen/k02_g2/k02_30/k02_30.html
http://idsc.nih.go.jp/idwr/kansen/k02_g1/k02_24/k02_24.html

佐賀県感染症発生動向調査

定点報告 (五類感染症 (週報分))

平成17年第35週

平成17年8月29日(月)~平成17年9月4日(日)

| 定点種別 (定点数) | 保健所 病名 | 佐賀中部 保健所 | 鳥栖 保健所 | 唐津 保健所 | 伊万里 保健所 | 杵藤 保健所 | 計 | 前週 | 全国 (第34週) |
|-----------------|----------------------------------|-------------|-----------|-----------|------------|-----------|---------|-----------|--------------|
| インフルエンザ (39) | インフルエンザ (高病原性鳥イン フルエンザを除く) | | | | | | | | 101 0.02 |
| 小児科 (23) | RSウイルス 感染症 | | | | | | | | 28 |
| | 咽頭結膜熱 | | 7 2.33 | 3 0.75 | 9 3.00 | 2 0.40 | 21 0.91 | 13 0.57 | 1208 0.40 |
| | A群溶血性レン サ球菌咽頭炎 | 1 0.13 | 3 1.00 | 1 0.25 | | 3 0.60 | 8 0.35 | 11 0.48 | 1308 0.43 |
| | 感染性胃腸炎 | 11 1.38 | 15 5.00 | 5 1.25 | 1 0.33 | 8 1.60 | 40 1.74 | 49 2.13 | 7184 2.36 |
| | 水痘 | 4 0.50 | 2 0.67 | 1 0.25 | 4 1.33 | 2 0.40 | 13 0.57 | 25 1.09 | 1791 0.59 |
| | 手足口病 | 1 0.13 | 8 2.67 | 2 0.50 | | 10 2.00 | 21 0.91 | 17 0.74 | 2187 0.72 |
| | 伝染性紅斑 | | 1 0.33 | 1 0.25 | | 4 0.80 | 6 0.26 | 2 0.09 | 598 0.20 |
| | 突発性発しん | 3 0.38 | 7 2.33 | 5 1.25 | 2 0.67 | 5 1.00 | 22 0.96 | 28 1.22 | 2590 0.85 |
| | 百日咳 | | | | | | | 1 0.04 | 34 0.01 |
| | 風しん | | | | | | | | 21 0.01 |
| | ヘルパンギーナ | 9 1.13 | 8 2.67 | 9 2.25 | 3 1.00 | 9 1.80 | 38 1.65 | 56 2.43 | 3526 1.16 |
| | 麻しん(成人 麻しんを除く) | | | | | | | | 12 0.00 |
| 流行性耳下腺炎 | 10 1.25 | 13 4.33 | 1 0.25 | | 2 0.40 | 26 1.13 | 29 1.26 | 3625 1.19 | |
| 眼科 (4) | 急性出血性結膜炎 | | | | | | | | 21 0.03 |
| | 流行性角結膜炎 | 1 0.50 | | 1 1.00 | | 1 1.00 | 3 0.75 | 2 0.50 | 847 1.31 |
| 基幹 (6) | 細菌性髄膜炎 | | | | | | | 1 0.17 | 2 0.00 |
| | 無菌性髄膜炎 | | | | | | | 1 0.17 | 24 0.05 |
| | マイコプラズマ肺炎 | 1 0.50 | | | | | 1 0.17 | 1 0.17 | 93 0.20 |
| | クラミジア肺炎 (オウム病を除く) | | | | | | | | 3 0.01 |
| | 成人麻しん | | | | | | | | |

インフルエンザは、小児科定点 + 内科定点。

細字は定点当たり患者数

(注) 印は、平成15年11月5日以降届出対象疾患。全国の集計は33週分(患者報告数)である。

佐賀県感染症発生動向調査 (定点報告 五類感染症)

平成17年第35週 平成17年8月29日(月)~平成17年9月4日(日)

| インフルエンザ 定点 | インフル エンザ (高病原 性鳥イン フルエン ザを除く) | 小児科 定点 | RSウ イルス 感染症 | 咽頭結 膜熱 | A群溶 血性レ ンサ球 菌咽頭 炎 | 感染性 胃腸炎 | 水痘 | 手足口 病 | 伝染性 紅斑 | 突発性 発しん | 百日咳 | 風しん | ヘルバ ンギー ナ | 麻しん (成人 麻しん を除く) | 流行性 耳下腺 炎 | 眼科・基幹 定点 | 急性出血 性結膜炎 | 流行性角 結膜炎 | 細菌性髄 膜炎 | 無菌性髄 膜炎 | マイコプ ラズマ肺 炎 | クラミジア 肺炎(オ ウム病を 除く) | 成人麻し ん | |
|---------------|----------------------------------------------|-----------|-------------------|-----------|-------------------------------|------------|------|----------|-----------|------------|-----|-----|-----------------|---------------------------|-----------------|-------------|--------------|-------------|------------|------------|-------------------|------------------------------|-----------|--|
| 6ヶ月未満 | | 6ヶ月未満 | | | | 3 | 2 | | | 2 | | | 1 | | | 6ヶ月未満 | | | | | | | | |
| 12ヶ月未満 | | 12ヶ月未満 | | | | 3 | | 1 | 1 | 15 | | | 4 | | | 12ヶ月未満 | | | | | | | | |
| 1歳 | | 1歳 | | 4 | | 6 | 5 | 5 | | 4 | | | 9 | | | 1歳 | | | | | | | | |
| 2歳 | | 2歳 | | 4 | | 2 | 1 | 6 | 1 | 1 | | | 11 | | 2 | 2歳 | | | | | | | | |
| 3歳 | | 3歳 | | 2 | 2 | 9 | 1 | 2 | | | | | 5 | | 9 | 3歳 | | | | | 1 | | | |
| 4歳 | | 4歳 | | 5 | | 6 | | 4 | 2 | | | | 2 | | 6 | 4歳 | | | | | | | | |
| 5歳 | | 5歳 | | 5 | 2 | 2 | 3 | 1 | | | | | 2 | | 5 | 5歳 | | 1 | | | | | | |
| 6歳 | | 6歳 | | | 2 | 2 | | | | | | | 1 | | | 6歳 | | | | | | | | |
| 7歳 | | 7歳 | | | | | | | | | | | 1 | | 3 | 7歳 | | | | | | | | |
| 8歳 | | 8歳 | | 1 | 2 | | 1 | | 2 | | | | 1 | | 1 | 8歳 | | | | | | | | |
| 9歳 | | 9歳 | | | | 1 | | | | | | | | | | 9歳 | | | | | | | | |
| 10歳~14歳 | | 10歳~14歳 | | | | 4 | | 2 | | | | | 1 | | | 10歳~14歳 | | | | | | | | |
| 15歳~19歳 | | 15歳~19歳 | | | | 2 | | | | | | | | | | 15歳~19歳 | | | | | | | | |
| 20歳~29歳 | | 20歳以上 | | | | | | | | | | | | | | 20歳~29歳 | | 1 | | | | | | |
| 30歳~39歳 | | | | | | | | | | | | | | | | 30歳~39歳 | | 1 | | | | | | |
| 40歳~49歳 | | | | | | | | | | | | | | | | 40歳~49歳 | | | | | | | | |
| 50歳~59歳 | | | | | | | | | | | | | | | | 50歳~59歳 | | | | | | | | |
| 60歳~69歳 | | | | | | | | | | | | | | | | 60歳~69歳 | | | | | | | | |
| 70歳~79歳 | | | | | | | | | | | | | | | | 70歳以上 | | | | | | | | |
| 80歳以上 | | | | | | | | | | | | | | | | | | | | | | | | |
| 合計 | | 合計 | | 21 | 8 | 40 | 13 | 21 | 6 | 22 | | | 38 | | 26 | 合計 | | 3 | | | 1 | | | |
| 前期計 | | 前期計 | | 13 | 11 | 49 | 25 | 17 | 2 | 28 | 1 | | 56 | | 29 | 前期計 | | 2 | 1 | 1 | 1 | | | |
| 当期間/前 | *** | 当期間/前 | *** | 1.62 | 0.73 | 0.82 | 0.52 | 1.24 | 3 | 0.79 | | *** | 0.68 | *** | 0.9 | 当期間/前 | *** | 1.5 | | | 1 | *** | *** | |
| 増減数 | | 増減数 | | 8 | -3 | -9 | -12 | 4 | 4 | -6 | -1 | | -18 | | -3 | 増減数 | | 1 | -1 | -1 | | | | |

(注) 印は、平成15年11月5日以降届出対象疾患

***は前期計が"0"のとき

佐賀県感染症発生動向調査 (定点報告 :五類感染症月報分)

平成17年8月

[患者数 :人]

| | STD 定点数 | 性器クラミジア | | 性器ヘルペス | | 尖圭コンジローマ | | 淋菌感染症 | | 合計 | | 基幹 定点数 | メチシリン耐性黄色ブドウ球菌感染症 | ペニシリン耐性肺炎球菌感染症 | 薬剤耐性緑膿菌感染症 | 合計 | | |
|--------|------------|---------|------|--------|-----|----------|----|-------|----|-----|----|-----------|-------------------|----------------|------------|----|------|----|
| | | 男 | 女 | 男 | 女 | 男 | 女 | 男 | 女 | 男 | 女 | | | | | | | |
| 佐賀中部 | 3 | 11 | 2 | 1 | 10 | | | | | 12 | 12 | 2 | / | | | | | |
| 鳥栖 | 1 | 3 | | | | | | 4 | | 7 | 1 | 1 | | | | | | |
| 唐津 | 1 | | | | 3 | | | | | | 3 | 1 | | | | | | |
| 伊万里 | 1 | | | | | | | | | | | 1 | | | | | | |
| 杵藤 | 1 | | | | | | | | | | | 1 | | | | | | |
| 合計 | 7 | 14 | 2 | 1 | 13 | | | 4 | | 19 | 15 | 6 | | 33 | 3 | | | 36 |
| 前期計 | | 14 | 3 | 1 | 10 | | 1 | 12 | 1 | 27 | 15 | | 27 | 5 | 1 | | 33 | |
| 当期間/前期 | | 1 | 0.67 | 1 | 1.3 | *** | | 0.33 | | 0.7 | 1 | | 1.22 | 0.6 | 0 | | 1.09 | |
| 増減数 | | | -1 | | 3 | | -1 | -8 | -1 | -8 | | | 6 | -2 | -1 | | 3 | |

[定点当たり患者数 :人/定点]

| | STD 定点数 | 性器クラミジア | | 性器ヘルペス | | 尖圭コンジローマ | | 淋菌感染症 | | 合計 | | 基幹 定点数 | メチシリン耐性黄色ブドウ球菌感染症 | ペニシリン耐性肺炎球菌感染症 | 薬剤耐性緑膿菌感染症 | 合計 | | |
|------|------------|---------|------|--------|------|----------|------|-------|------|------|------|-----------|-------------------|----------------|------------|----|------|---|
| | | 男 | 女 | 男 | 女 | 男 | 女 | 男 | 女 | 男 | 女 | | | | | | | |
| 佐賀中部 | 3 | 3.67 | 0.67 | 0.33 | 3.33 | | | | | 4 | 4 | 2 | / | | | | | |
| 鳥栖 | 1 | 3 | | | | | | 4 | | 7 | 1 | 1 | | | | | | |
| 唐津 | 1 | | | | 3 | | | | | | 3 | 1 | | | | | | |
| 伊万里 | 1 | | | | | | | | | | | 1 | | | | | | |
| 杵藤 | 1 | | | | | | | | | | | 1 | | | | | | |
| 合計 | 7 | 2 | 0.29 | 0.14 | 1.86 | | | 0.57 | | 2.71 | 2.14 | 6 | | 5.5 | 0.5 | | | 6 |
| 全国前月 | 916 | 1.5 | 1.87 | 0.4 | 0.56 | 0.4 | 0.25 | 1.16 | 0.23 | 3.46 | 2.91 | 464 | 3.77 | 0.93 | 0.15 | | 4.85 | |

[年齢階層別患者数 :人]

| | STD | 性器クラミジア | | 性器ヘルペス | | 尖圭コンジローマ | | 淋菌感染症 | | 合計 | | 基幹 | メチシリン耐性黄色ブドウ球菌感染症 | ペニシリン耐性肺炎球菌感染症 | 薬剤耐性緑膿菌感染症 | 合計 |
|---------|-----|---------|------|--------|-----|----------|----|-------|----|-----|----|----|-------------------|----------------|------------|------|
| | | 男 | 女 | 男 | 女 | 男 | 女 | 男 | 女 | 男 | 女 | | | | | |
| 0歳 | | | | | | | | | | | | | 2 | | | 2 |
| 1歳～4歳 | | | | | | | | | | | | | 1 | | | 1 |
| 5歳～9歳 | | | | | | | | | | | | | 1 | | | 1 |
| 10歳～14歳 | | | | | | | | | | | | | 1 | | | 1 |
| 15歳～19歳 | | | | | 2 | | | | | | 2 | | | | | 2 |
| 20歳～24歳 | | 3 | 2 | 1 | 2 | | | 1 | | 5 | 4 | | | | | 4 |
| 25歳～29歳 | | 4 | | | 1 | | | 1 | | 5 | 1 | | | | | 1 |
| 30歳～34歳 | | 3 | | | 3 | | | | | 3 | 3 | | | 1 | | 1 |
| 35歳～39歳 | | 1 | | | 1 | | | 1 | | 2 | 1 | | | | | 1 |
| 40歳～44歳 | | | | | 2 | | | | | | 2 | | | | | 2 |
| 45歳～49歳 | | | | | | | | | | | | | | | | |
| 50歳～54歳 | | 1 | | | 2 | | | | | 1 | 2 | | 2 | | | 2 |
| 55歳～59歳 | | 2 | | | | | | 1 | | 3 | | | | | | 3 |
| 60歳～64歳 | | | | | | | | | | | | | 3 | | | 3 |
| 65歳～69歳 | | | | | | | | | | | | | 3 | | | 3 |
| 70歳以上 | | | | | | | | | | | | | 20 | 2 | | 22 |
| 合計 | | 14 | 2 | 1 | 13 | | | 4 | | 19 | 15 | | 33 | 3 | | 36 |
| 前期計 | | 14 | 3 | 1 | 10 | | 1 | 12 | 1 | 27 | 15 | | 27 | 5 | 1 | 33 |
| 当期間/前期 | | 1 | 0.67 | 1 | 1.3 | *** | | 0.33 | | 0.7 | 1 | | 1.22 | 0.6 | 0 | 1.09 |
| 増減数 | | | -1 | | 3 | | -1 | -8 | -1 | -8 | | | 6 | -2 | -1 | 3 |

***は前期計が"0"のとき