

佐賀県感染症発生動向調査速報

平成17年第30週 平成17年7月25日(月)～平成17年7月31日(日)

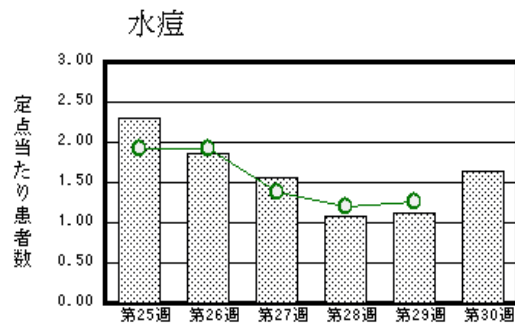
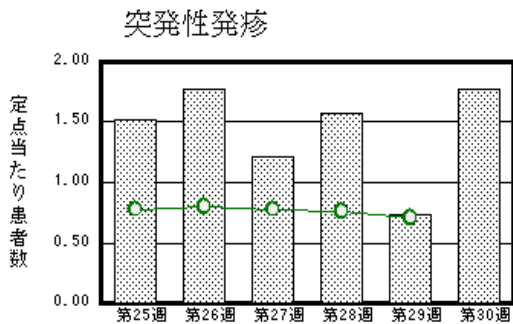
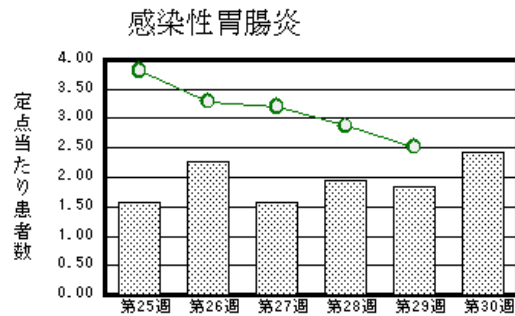
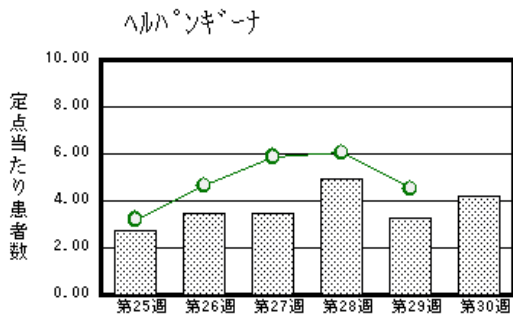
平成17年第7月 平成17年7月1日(金)～平成17年7月31日(日)

<http://www.kansen.pref.saga.jp>

佐賀県感染症情報センター

注目疾患の動向

- 1 報告数の多い疾患) ヘルパンギーナ (96名) 感染性胃腸炎 (56名) 突発性発疹 (41名)
水痘 (38名) 流行性耳下腺炎 (35名)
- 2 【ヘルパンギーナ】患者報告数が増加しました (75 96名)。過去5年間の同時期と比較して多くなっています。うがい、手洗い等感染予防に努めましょう
- 3 【腸管出血性大腸菌感染症】杵藤保健所管内で8名 (026) の届出がありました。前年同時期と比較して多くなっています。手洗いや食品の温度管理、十分な加熱等一般的な食中毒予防に心がけましょう。詳しくは佐賀県感染症情報センターのホームページを御覧ください。 <http://www.kansen.pref.saga.jp/o157/o157.html>



棒グラフは佐賀県、折れ線グラフは全国の数値を表しています。

各疾患の動向グラフについては佐賀県感染症情報センターのホームページを御覧ください。 <http://www.kansen.pref.saga.jp>

全国版感染症週報 (DWR) 2005年第28週号 (7月11日～7月17日) 要点

・ 発生動向総覧	< 第28週 > マイコプラズマ肺炎の定点当たり報告数は増加し、過去5年間の同時期と比較してやや多い / その他最新動向 < 6月 > 性感染症・薬剤耐性菌感染症・結核について
・ 注目すべき感染症	< インフルエンザ > 第27週に増加したが、第28週も増加が続いている < 腸管出血性大腸菌感染症 > 第28週の報告数は169例で、第26週からは継続して100例を超えている
・ 病原体情報	インフルエンザウイルス2005年第24週 (6/13～)以降 / 咽頭結膜熱患者から検出されているアデノウイルス2005年 / ヒトから検出されているVero毒素産生性大腸菌2005年
・ 速報	ベトナムから帰国した人でのAH3型インフルエンザウイルスの分離 - 大阪府
・ 海外感染症情報	インドネシアでのポリオ流行 / インドネシアでの鳥インフルエンザ流行状況
・ 感染症の話	< 今週はお休みです >

詳細は国立感染症研究所感染症情報センターのホームページを御覧ください。 <http://www.idsc.nih.go.jp>

佐賀県感染症発生動向調査速報

http://www.kansen.pref.saga.jp

佐賀県感染症情報センター

全数届出の感染症 (佐賀県)

疾病名	腸管出血性大腸菌感染症 (O26) (三類感染症)	レジオネラ症 (四類感染症)
患者 (住所地)	3名(女児2名、小学校低学年男子1名) (杵藤保健所管内)	1名(60歳代女性) (佐賀中部保健所管内)
無症状病原体保有者	5名	
感染原因・感染経路	調査中	不明
平成17年届出累計	16件36名(今週1件8名)	2名
平成16年	同 期	6件14名
	届出累計	22件48名

佐賀県感染症発生動向調査

定点報告 (五類感染症 (週報分))

平成17年第30週

平成17年7月25日(月)~平成17年7月31日(日)

定点種別 (定点数)	保健所 病名	佐賀中部 保健所	鳥栖 保健所	唐津 保健所	伊万里 保健所	杵藤 保健所	計	前週	全国 (第29週)
インフルエンザ (39)	インフルエンザ (高病原性鳥イン フルエンザを除く)								808 0.17
	RSウイルス 感染症								18
	咽頭結膜熱	1 0.13	2 0.67		7 2.33	1 0.20	11 0.48	21 0.91	1703 0.56
	A群溶血性レン サ球菌咽頭炎	2 0.25		5 1.25	2 0.67	3 0.60	12 0.52	17 0.74	2252 0.74
	感染性胃腸炎	12 1.50	14 4.67	3 0.75		27 5.40	56 2.43	42 1.83	7675 2.52
	水痘	7 0.88	2 0.67	11 2.75	14 4.67	4 0.80	38 1.65	26 1.13	3832 1.26
	手足口病	3 0.38	4 1.33	1 0.25	4 1.33	7 1.40	19 0.83	22 0.96	6038 1.98
	伝染性紅斑	3 0.38		2 0.50		1 0.20	6 0.26	6 0.26	980 0.32
	突発性発しん	8 1.00	14 4.67	9 2.25	4 1.33	6 1.20	41 1.78	17 0.74	2159 0.71
	百日咳								32 0.01
	風しん	3 0.38					3 0.13		22 0.01
	ヘルパンギーナ	26 3.25	21 7.00	16 4.00	9 3.00	24 4.80	96 4.17	75 3.26	13760 4.51
	麻しん(成人 麻しんを除く)								15 0.00
流行性耳下腺炎	15 1.88	12 4.00	4 1.00	1 0.33	3 0.60	35 1.52	54 2.35	4460 1.46	
眼科 (4)	急性出血性結膜炎								18 0.03
	流行性角結膜炎								684 1.06
基幹 (6)	細菌性髄膜炎								7 0.01
	無菌性髄膜炎							1 0.17	29 0.06
	マイコプラズマ肺炎								139 0.30
	クラミジア肺炎 (オウム病を除く)								3 0.01
	成人麻しん								

インフルエンザは、小児科定点 + 内科定点。

細字は定点当たり患者数

(注) 印は、平成15年11月5日以降届出対象疾患。全国の集計は28週分(患者報告数)である。

佐賀県感染症発生動向調査 (定点報告 :五類感染症)

平成17年第30週 平成17年7月25日(月)~平成17年7月31日(日)

インフルエンザ 定点	インフルエンザ (高病原性鳥イン フルエンザを除く)	小児科 定点	RSV ウイルス 感染症	咽頭結 膜熱	A群溶 血性レ ンサ球 菌咽頭 炎	感染性 胃腸炎	水痘	手足口 病	伝染性 紅斑	突発性 発しん	百日咳	風しん	ヘルバ ンギー ナ	麻しん (成人 麻しん を除く)	流行性 耳下腺 炎	眼科 基幹 定点	急性出血 性結膜炎	流行性角 結膜炎	細菌性髄 膜炎	無菌性髄 膜炎	マイコ プラズマ 肺炎	クラミジア 肺炎(オ ウム病を 除く)	成人麻し ん	
6ヶ月未満		6ヶ月未満						1		2						6ヶ月未満								
12ヶ月未満		12ヶ月未満				2	2	2		30		3	10			12ヶ月未満								
1歳		1歳		3		9	5	5		9			20			1歳								
2歳		2歳		2	2	13	10	4					24		4	2歳								
3歳		3歳		3	2	5	8	4	2				22		7	3歳								
4歳		4歳		2	1	6	4	2					9		6	4歳								
5歳		5歳			2	3	5	1	1				4		6	5歳								
6歳		6歳			4	4	1		1				4		2	6歳								
7歳		7歳			1	3	1						1		2	7歳								
8歳		8歳					2		1						1	8歳								
9歳		9歳				5							1		3	9歳								
10歳~14歳		10歳~14歳		1		5			1						4	10歳~14歳								
15歳~19歳		15歳~19歳														15歳~19歳								
20歳~29歳		20歳以上				1							1			20歳~29歳								
30歳~39歳																30歳~39歳								
40歳~49歳																40歳~49歳								
50歳~59歳																50歳~59歳								
60歳~69歳																60歳~69歳								
70歳~79歳																70歳以上								
80歳以上																								
合計		合計		11	12	56	38	19	6	41		3	96		35	合計								
前期計		前期計		21	17	42	26	22	6	17			75		54	前期計					1			
当期間/前	***	当期間/前	***	0.52	0.71	1.33	1.46	0.86	1	2.41	***	***	1.28	***	0.65	当期間/前	***	***	***		***	***	***	***
増減数		増減数		-10	-5	14	12	-3		24		3	21		-19	増減数					-1			

(注) 印は、平成15年11月5日以降届出対象疾患

***は前期計が"0"のとき

佐賀県感染症発生動向調査 (定点報告 :五類感染症月報分)

平成17年7月

[患者数 :人]

	STD 定点数	性器クラミジア		性器ヘルペス		尖圭コンジローマ		淋菌感染症		合計		基幹 定点数	メチシリン耐性黄色ブドウ球菌感染症	ペニシリン耐性肺炎球菌感染症	薬剤耐性緑膿菌感染症	合計
		男	女	男	女	男	女	男	女	男	女					
佐賀中部	3	13	1	1	7		1	8		22	9	2	/			
鳥栖	1	1						3		4	1	1				
唐津	1		2		3				1	6	1	1				
伊万里	1							1		1	1	1				
杵藤	1										1	1				
合計	7	14	3	1	10		1	12	1	27	15	6				
前期計		16	10	2	6	1	2	13	5	32	23		16	5		21
当期間/前期		0.88	0.3	0.5	1.67		0.5	0.92	0.2	0.84	0.65		1.69	1	***	1.57
増減数		-2	-7	-1	4	-1	-1	-1	-4	-5	-8		11		1	12

[定点当たり患者数 :人/定点]

	STD 定点数	性器クラミジア		性器ヘルペス		尖圭コンジローマ		淋菌感染症		合計		基幹 定点数	メチシリン耐性黄色ブドウ球菌感染症	ペニシリン耐性肺炎球菌感染症	薬剤耐性緑膿菌感染症	合計
		男	女	男	女	男	女	男	女	男	女					
佐賀中部	3	4.33	0.33	0.33	2.33		0.33	2.67		7.33	3	2	/			
鳥栖	1	1						3		4	1	1				
唐津	1		2		3				1	6	1	1				
伊万里	1							1		1	1	1				
杵藤	1										1	1				
合計	7	2	0.43	0.14	1.43		0.14	1.71	0.14	3.86	2.14	6				
全国前月	916	1.52	1.94	0.38	0.5	0.36	0.32	1.09	0.26	3.35	3.02	464	3.98	1.22	0.1	5.3

[年齢階層別患者数 :人]

	STD	性器クラミジア		性器ヘルペス		尖圭コンジローマ		淋菌感染症		合計		基幹	メチシリン耐性黄色ブドウ球菌感染症	ペニシリン耐性肺炎球菌感染症	薬剤耐性緑膿菌感染症	合計
		男	女	男	女	男	女	男	女	男	女					
0歳																
1歳～4歳													1	2		3
5歳～9歳													1	2		3
10歳～14歳																
15歳～19歳		1	1					1	1	2	2					
20歳～24歳		1	1		2			2		3	3		1			1
25歳～29歳		4			4		1	2		6	5					
30歳～34歳		5		1	4			3		9	4					
35歳～39歳		1	1					1		2	1					
40歳～44歳		1						1		2			1			1
45歳～49歳								1		1			1			1
50歳～54歳								1		1			1			1
55歳～59歳		1								1						
60歳～64歳													2		1	3
65歳～69歳													1	1		2
70歳以上													18			18
合計		14	3	1	10		1	12	1	27	15		27	5	1	33
前期計		16	10	2	6	1	2	13	5	32	23		16	5		21
当期間/前期		0.88	0.3	0.5	1.67		0.5	0.92	0.2	0.84	0.65		1.69	1	***	1.57
増減数		-2	-7	-1	4	-1	-1	-1	-4	-5	-8		11		1	12

***は前期計が"0"のとき