

# 佐賀県感染症発生動向調査速報

平成17年第16週 平成17年4月18日(月)～平成17年4月24日(日)

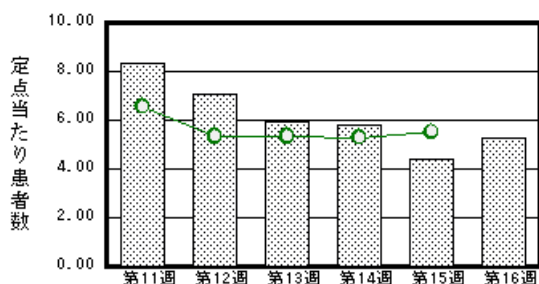
<http://www.kansen.pref.saga.jp>

佐賀県感染症情報センター

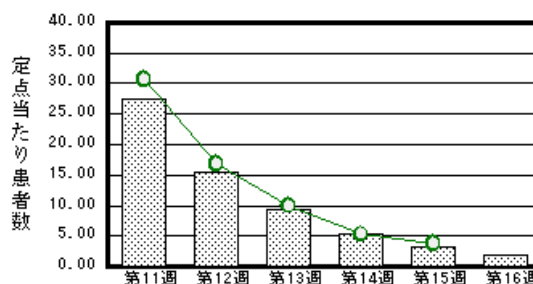
## 注目疾患の動向

- 【報告数の多い疾患】 感染性胃腸炎 (122名) インフルエンザ (70名) 水痘 (46名) 流行性耳下腺炎 (45名) 突発性発しん (37名)
- 【感染性胃腸炎】患者報告数が増加しました (101 122名)。感染性胃腸炎について詳しくは佐賀県感染症情報センターのホームページを御覧ください。  
<http://www.kansen.pref.saga.jp/kakotopics/kakotopics/kansennseihp/tem.html>
- 【インフルエンザ】患者報告数が減少しました (112 70名)。

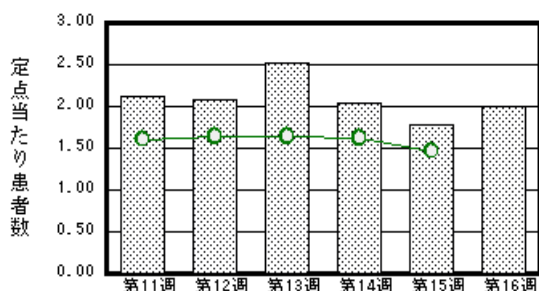
感染性胃腸炎



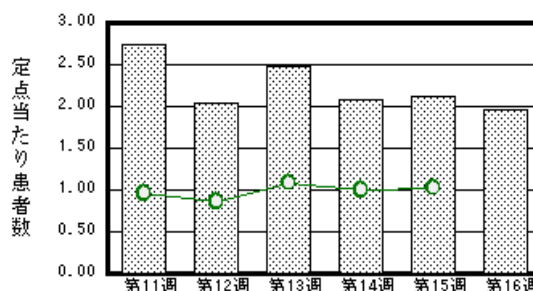
インフルエンザ



水痘



流行性耳下腺炎



棒グラフは佐賀県、折れ線グラフは全国の数値を表しています。

各疾患の動向グラフについては佐賀県感染症情報センターのホームページを御覧ください。 <http://www.kansen.pref.saga.jp>

## 全国版感染症週報 (DWR) 2005年第14週号 (4月4日～4月10日) 要点

・ 発生動向総覧	<第14週> ヘルパンギーナの定点当たり報告数は増加し、過去5年間の同時期と比較してかなり多い/その他最新動向
・ 注目すべき感染症	<インフルエンザ、特にインフルエンザ脳症について> 第14週の全国レベルでの定点当たり報告数は5.24で、第9週のピーク以降は大幅な低下が続いている
・ 病原体情報	インフルエンザウイルス2004/05シーズン / 冬季の感染性胃腸炎関連ウイルス 2004/05シーズン
・ 速報	インフルエンザ脳症が疑われた小児からのインフルエンザウイルスの分離 - 秋田市
・ 海外感染症情報	アンゴラでのマールブルグ病流行 - 更新 / カンボジア 鳥インフルエンザ流行状況 - 更新 / ベトナム 鳥インフルエンザ流行 - 更新
・ 感染症の話	<今週はお休みです>

詳細は国立感染症研究所感染症情報センターのホームページを御覧ください。 <http://www.idsc.nih.go.jp>

# 佐賀県感染症発生動向調査速報

http://www.kansen.pref.saga.jp

佐賀県感染症情報センター

全数届出の感染症 (佐賀県)

今週の届出はありませんでした。

## 佐賀県感染症発生動向調査

定点報告 (五類感染症 (週報分))

平成17年第16週 平成17年4月18日 (月) ~ 平成17年4月24日 (日)

定点種別 (定点数)	保健所 病名	佐賀中部 保健所	鳥栖 保健所	唐津 保健所	伊万里 保健所	杵藤 保健所	計	前週	全国 (第15週)
インフルエンザ (39)	インフルエンザ (高病原性鳥イン フルエンザを除く)	17 1.31	8 1.60	11 3.67	7 1.40	27 3.00	70 2.00	112 3.20	17632 3.75
小児科 (23)	RSウイルス 感染症								44
	咽頭結膜熱	2 0.25	2 0.67		1 0.33		5 0.22	3 0.13	505 0.17
	A群溶血性レン サ球菌咽頭炎	10 1.25	9 3.00	1 0.25		8 1.60	28 1.22	21 0.91	3747 1.23
	感染性胃腸炎	28 3.50	36 12.00	37 9.25	13 4.33	8 1.60	122 5.30	101 4.39	16793 5.51
	水痘	15 1.88	4 1.33	7 1.75	6 2.00	14 2.80	46 2.00	41 1.78	4490 1.47
	手足口病	5 0.63	12 4.00			4 0.80	21 0.91	20 0.87	523 0.17
	伝染性紅斑	5 0.63	9 3.00	5 1.25	1 0.33	3 0.60	23 1.00	16 0.70	685 0.22
	突発性発しん	7 0.88	8 2.67	8 2.00	7 2.33	7 1.40	37 1.61	32 1.39	2072 0.68
	百日咳								25 0.01
	風しん								14 0.00
	ヘルパンギーナ	13 1.63	1 0.33		3 1.00	11 2.20	28 1.22	12 0.52	410 0.13
	麻しん (成人 麻しんを除く)								4 0.00
	流行性耳下腺炎	15 1.88	9 3.00	3 0.75	8 2.67	10 2.00	45 1.96	49 2.13	3126 1.03
眼科 (4)	急性出血性結膜炎								17 0.03
	流行性角結膜炎	1 0.50					1 0.25		479 0.74
基幹 (6)	細菌性髄膜炎								2 0.00
	無菌性髄膜炎							2 0.29	11 0.02
	マイコプラズマ肺炎							1 0.14	122 0.26
	クラミジア肺炎 (オウム病を除く)								6 0.01
	成人麻しん								1 0.00

インフルエンザは、小児科定点 + 内科定点。

細字は定点当たり患者数

(注) 印は、平成15年11月5日以降届出対象疾患。全国の集計は14週分 (患者報告数) である。

佐賀県感染症発生動向調査 (定点報告 :五類感染症)

平成17年第16週 平成17年4月18日(月)~平成17年4月24日(日)

インフルエンザ 定点	インフルエンザ (高病原性鳥イン フルエンザを除く)	小児科 定点	RSウイルス 感染症	咽頭結 膜熱	A群溶 血性レ ンサ球 菌咽頭 炎	感染性 胃腸炎	水痘	手足口 病	伝染性 紅斑	突発性 発しん	百日咳	風しん	ヘルバ ンギー ナ	麻しん (成人 麻しん を除く)	流行性 耳下腺 炎	眼科 基幹 定点	急性出血 性結膜炎	流行性角 結膜炎	細菌性髄 膜炎	無菌性髄 膜炎	マイコプ ラズマ肺 炎	クラミジア 肺炎(オ ウム病を 除く)	成人麻し ん	
6ヶ月未満		6ヶ月未満			3	2				4						6ヶ月未満								
12ヶ月未満	2	12ヶ月未満		2	16	3	2	23					1			12ヶ月未満								
1歳	5	1歳		1	28	8	9	7					11	1	1歳									
2歳	8	2歳		1	16	4	6	3	3				7	7	2歳									
3歳	5	3歳			2	12	11	2	4				5	11	3歳									
4歳	6	4歳			6	11	8	1	4				3	9	4歳									
5歳	3	5歳			6	11	5		5				1	5	5歳									
6歳	3	6歳		1	6	6	2	1	4					4	6歳									
7歳	4	7歳			2	8	1		1					3	7歳									
8歳	6	8歳			3	3	1							3	8歳									
9歳	8	9歳			1	1			1						9歳									
10歳~14歳	6	10歳~14歳			1	3			1					1	10歳~14歳									
15歳~19歳	1	15歳~19歳			1										1	15歳~19歳								
20歳~29歳	3	20歳以上				4	1									20歳~29歳								
30歳~39歳	5															30歳~39歳		1						
40歳~49歳	1															40歳~49歳								
50歳~59歳	2															50歳~59歳								
60歳~69歳	2															60歳~69歳								
70歳~79歳																70歳以上								
80歳以上																								
合計	70	合計		5	28	122	46	21	23	37			28	45	合計			1						
前期計	112	前期計		3	21	101	41	20	16	32			12	49	前期計					2	1			
当期間/前	0.63	当期間/前	***	1.67	1.33	1.21	1.12	1.05	1.44	1.16	***	***	2.33	0.92	当期間/前	***	***	***				***	***	
増減数	-42	増減数		2	7	21	5	1	7	5			16	-4	増減数			1			-2	-1		

(注) 印は、平成15年11月5日以降届出対象疾患

\*\*\*は前期計が"0"のとき

