

# 佐賀県感染症発生動向調査速報

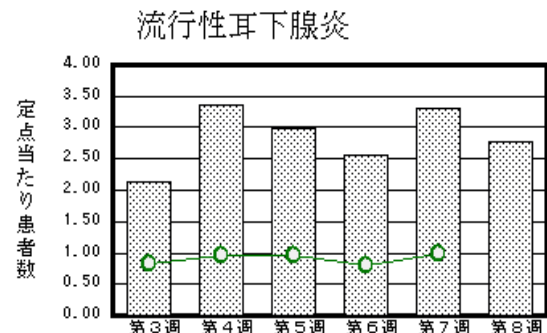
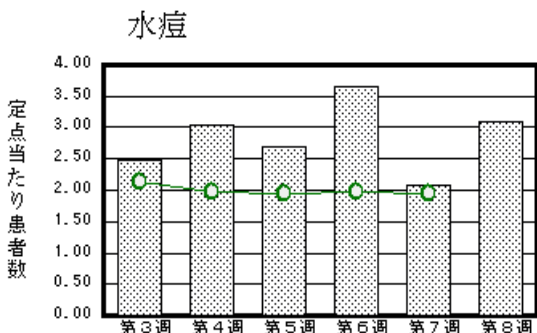
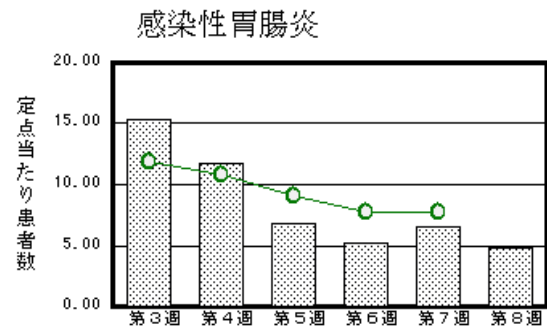
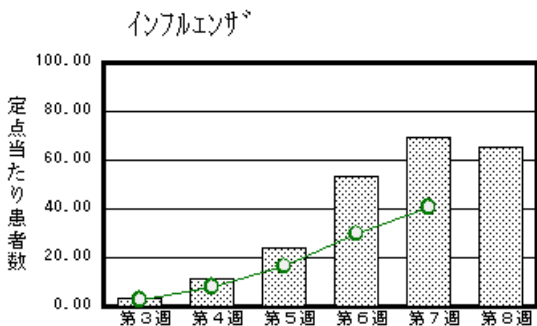
平成17年第8週 平成17年2月21日(月)～平成17年2月27日(日)

<http://www.kansen.pref.saga.jp>

佐賀県感染症情報センター

## 注目疾患の動向

- 【報告数の多い疾患】 インフルエンザ(2284名) 感染性胃腸炎(109名) 水痘(71名)  
流行性耳下腺炎(64名) A群溶血性レンサ球菌咽頭炎(47名)
- 【インフルエンザ】患者報告数がやや減少しました(2424 2284名)が、佐賀中部、鳥栖保健所管内では前週より増加しています。病原体定点(2月18～23日に採取)の検体からインフルエンザウイルスA香港型3検体、インフルエンザウイルスB型3検体が検出されています。十分な休養やバランスのよい食事等で体力や抵抗力を高め、手洗い、うがい等一般的な感染予防に努めましょう。予防等詳しくは佐賀県感染症情報センターのホームページを御覧ください。  
<http://www.kansen.pref.saga.jp/influenza/influenza.html>
- 【感染性胃腸炎】患者報告数が減少しました(149 109名)。2月23日に病原体定点より提出された検体4検体中2検体からロタウイルスが検出されました。



棒グラフは佐賀県、折れ線グラフは全国の数値を表しています。

各疾患の動向グラフについては佐賀県感染症情報センターのホームページを御覧ください。<http://www.kansen.pref.saga.jp>

## 全国版感染症週報 (DWR) 2005年第6週号 (2月7日～2月13日) 要点

・ 発生動向総覧	< 第6週 > マイコプラズマ肺炎の定点当たり報告数は減少した / その他最新動向
・ 注目すべき感染症	< インフルエンザ > 第6週の全国レベルの定点当たり報告数は29.7で、第3週以降大幅な増加が続いている
・ 病原体情報	インフルエンザウイルス2004/05シーズン / 冬季の感染性胃腸炎関連ウイルス2004/05シーズン
・ 速報	< A型肝炎 > 2004年の報告数は139例と少なかった
・ 海外感染症情報	コンゴ民主共和国東部での稀な型のペスト流行に関する国連発表 / 東ティモールでデング熱/デング出血熱の流行 - 更新 / ドイツにおいて臓器移植後の狂犬病患者が複数発生
・ 感染症の話	< 重症急性呼吸器症候群 > 新型コロナウイルスによる重症な非定型性肺炎で、2003年に重症急性呼吸器症候群 (SARS) の呼称で報告された

詳細は国立感染症研究所感染症情報センターのホームページを御覧ください。<http://www.idsc.nih.go.jp>

# 佐賀県感染症発生動向調査速報

http://www.kansen.pref.saga.jp

佐賀県感染症情報センター

全数届出の感染症 (佐賀県)

今週の届出はありませんでした。

インフルエンザ様疾患学年(級)閉鎖状況

施設名	学級名等	措置等
三日月町立三日月小学校	3年4組	2/24-25 学級閉鎖
武雄市立朝日小学校	2年1組	2/25 学級閉鎖

\* 三日月小学校については平成17年2月23日記者発表済み

## 佐賀県感染症発生動向調査

定点報告 (五類感染症 (週報分))

平成17年第8週

平成17年2月21日(月)~平成17年2月27日(日)

定点種別 (定点数)	保健所 病名	佐賀中部 保健所	鳥栖 保健所	唐津 保健所	伊万里 保健所	杵藤 保健所	計	前週	全国 (第7週)
インフルエンザ (39)	インフルエンザ (高病原性鳥イン フルエンザを除く)	743 57.15	409 81.80	532 177.33	151 30.20	449 49.89	2284 65.26	2424 69.26	191948 40.79
小児科 (23)	RSウイルス 感染症		1 0.33				1 0.04	1 0.04	123
	咽頭結膜熱		3 1.00			1 0.20	4 0.17	6 0.26	587 0.19
	A群溶血性レン サ球菌咽頭炎	7 0.88	27 9.00	3 0.75	1 0.33	9 1.80	47 2.04	41 1.78	4241 1.39
	感染性胃腸炎	41 5.13	19 6.33	31 7.75	8 2.67	10 2.00	109 4.74	149 6.48	23504 7.70
	水痘	28 3.50	8 2.67	21 5.25	5 1.67	9 1.80	71 3.09	48 2.09	5950 1.95
	手足口病		5 1.67			1 0.20	6 0.26	13 0.57	550 0.18
	伝染性紅斑	5 0.63	11 3.67	3 0.75		1 0.20	20 0.87	24 1.04	670 0.22
	突発性発しん	6 0.75	5 1.67	10 2.50	4 1.33	3 0.60	28 1.22	23 1.00	1719 0.56
	百日咳								12 0.00
	風しん								23 0.01
	ヘルパンギーナ	1 0.13	2 0.67				3 0.13	1 0.04	103 0.03
	麻しん(成人 麻しんを除く)								13 0.00
	流行性耳下腺炎	16 2.00	18 6.00	5 1.25	19 6.33	6 1.20	64 2.78	76 3.30	2979 0.98
眼科 (4)	急性出血性結膜炎								12 0.02
	流行性角結膜炎								453 0.71
基幹 (6)	細菌性髄膜炎								3 0.01
	無菌性髄膜炎								4 0.01
	マイコプラズマ肺炎	3 1.50		2 1.00			5 0.71	7 1.00	121 0.26
	クラミジア肺炎 (オウム病を除く)								7 0.01
	成人麻しん								

インフルエンザは、小児科定点 + 内科定点。

細字は定点当たり患者数

(注) 印は、平成15年11月5日以降届出対象疾患。全国の集計は6週分(患者報告数)である。

佐賀県感染症発生動向調査 (定点報告 :五類感染症)

平成17年第8週 平成17年2月21日(月)~平成17年2月27日(日)

インフルエンザ 定点	インフルエンザ (高病原性鳥イン フルエンザを除く)	小児科 定点	RSV ウイルス 感染症	咽頭結 膜熱	A群溶 血性レ ンサ球 菌咽頭 炎	感染性 胃腸炎	水痘	手足口 病	伝染性 紅斑	突発性 発しん	百日咳	風しん	ヘルパ ンギー ナ	麻しん (成人 麻しん を除く)	流行性 耳下腺 炎	眼科 基幹 定点	急性出血 性結膜炎	流行性角 結膜炎	細菌性髄 膜炎	無菌性髄 膜炎	マイコ プラズマ 肺炎	クラミジア 肺炎(オ ウム病を 除く)	成人麻し ん	
6ヶ月未満	6	6ヶ月未満				2	1			4						6ヶ月未満								
12ヶ月未満	55	12ヶ月未満			2	8	9	1		18						12ヶ月未満								
1歳	138	1歳	1	3	2	26	24	2		5			2		3	1歳								
2歳	162	2歳			3	14	12	1	4				1		9	2歳					1			
3歳	188	3歳			6	6	11	2	2						10	3歳								
4歳	218	4歳		1	8	11	11		1						16	4歳					1			
5歳	241	5歳			10	8	1		4						9	5歳								
6歳	196	6歳			4	10			1						2	6歳					1			
7歳	180	7歳			3	6			2	1					4	7歳								
8歳	141	8歳			1	2	1		1						5	8歳								
9歳	111	9歳			4				3						2	9歳					1			
10歳~14歳	223	10歳~14歳			3	9			2						2	10歳~14歳					1			
15歳~19歳	27	15歳~19歳				2									1	15歳~19歳								
20歳~29歳	80	20歳以上			1	5	1								1	20歳~29歳								
30歳~39歳	124															30歳~39歳								
40歳~49歳	85															40歳~49歳								
50歳~59歳	53															50歳~59歳								
60歳~69歳	32															60歳~69歳								
70歳~79歳	17															70歳以上								
80歳以上	7																							
合計	2284	合計	1	4	47	109	71	6	20	28			3		64	合計					5			
前期計	2424	前期計	1	6	41	149	48	13	24	23			1		76	前期計					7			
当期間/前	0.94	当期間/前	1	0.67	1.15	0.73	1.48	0.46	0.83	1.22	***	***	3	***	0.84	当期間/前	***	***	***	***	0.71	***	***	
増減数	-140	増減数		-2	6	-40	23	-7	-4	5			2		-12	増減数					-2			

(注) 印は、平成15年11月5日以降届出対象疾患

\*\*\*は前期計が"0"のとき

