

佐賀県感染症発生動向調査速報

平成17年第3週 平成17年1月17日(月)～平成17年1月23日(日)

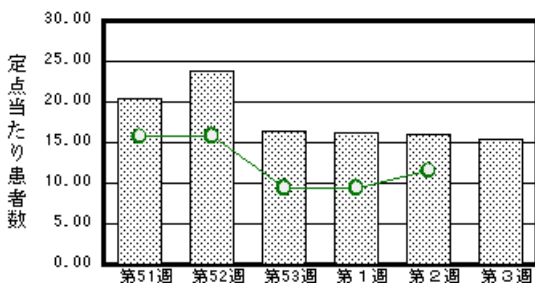
<http://www.kansen.pref.saga.jp>

佐賀県感染症情報センター

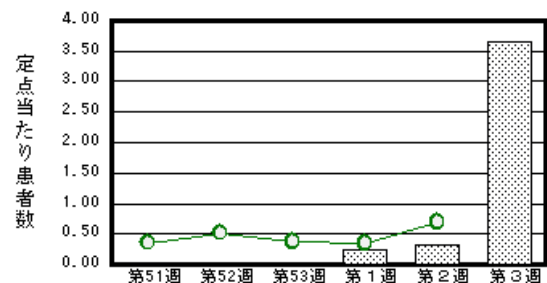
注目疾患の動向

- 【報告数の多い疾患】 感染性胃腸炎 (353名) インフルエンザ (128名) 水痘 (67名) A群溶血性レンサ球菌咽頭炎 (50名) 流行性耳下腺炎 (49名)
- 【インフルエンザ】前週と比較して患者報告数が急増しました(11/128名)。1月26日から県西部の小中学校で学級閉鎖が行われる等流行の兆候がみられます。1月18日に病原体定点から採取された検体からインフルエンザウイルスA香港型1検体、インフルエンザウイルスB型1検体が検出されました。十分な休養やバランスのよい食事等で体力や抵抗力を高め、手洗い、うがい等一般的な感染予防に努めましょう。予防等詳しくは佐賀県感染症情報センターのホームページを御覧ください。
- 【感染性胃腸炎】前週と比較してやや減少しました(368/353名)が、全国的に施設内での集団発生が頻発しています。県内でも施設等で2件の集団発生がありました。手洗いや食材の十分な加熱等を心がけ予防に努めましょう。詳しくは佐賀県感染症情報センターのホームページを御覧ください。
<http://www.kansen.pref.saga.jp/kakotopics/kakotopics/kansenseihp/tem.html>
<http://www.kansen.pref.saga.jp/srsv/srsv.html>

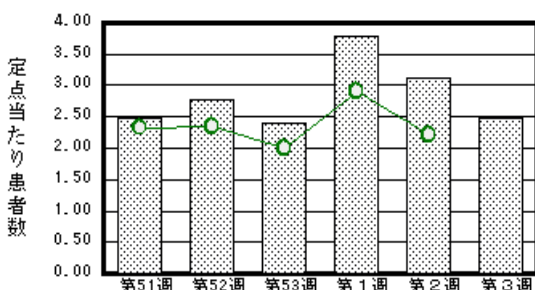
感染性胃腸炎



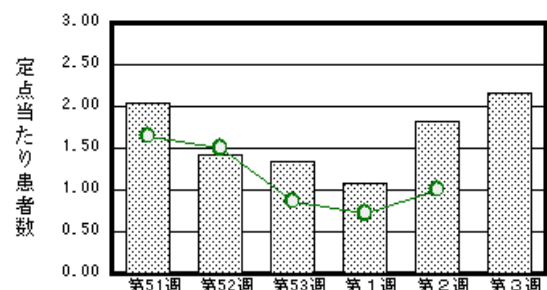
インフルエンザ



水痘



A群溶血性レンサ球菌咽頭炎



棒グラフは佐賀県、折れ線グラフは全国の数値を表しています。

各疾患の動向グラフについては佐賀県感染症情報センターのホームページを御覧ください。 <http://www.kansen.pref.saga.jp>

全国版感染症週報 (DWR) 2005年第1週号 (1月3日～1月9日) 要点

・ 発生動向総覧	<第1週> 流行性耳下腺炎の定点当たり報告数は、2004年の1年間の最高値より高い値となった/ その他最新動向
・ 注目すべき感染症	<インフルエンザ> 定点当たり報告数は、全国レベルで第1週現在0.35であり 本格的な流行が始まっているとは言えない
・ 病原体情報	冬季の感染性胃腸炎関連ウイルス2004/05シーズン/ インフルエンザウイルス2004/05シーズン
・ 速報	インフルエンザの地域流行 - 宮城県
・ 海外感染症情報	ベトナムでの鳥インフルエンザ流行状況
・ 感染症の話	<今週はお休みです>

詳細は国立感染症研究所感染症情報センターのホームページを御覧ください。 <http://www.idsc.nih.go.jp>

佐賀県感染症発生動向調査速報

http://www.kansen.pref.saga.jp

佐賀県感染症情報センター

全数届出の感染症 (佐賀県)

インフルエンザ様疾患学年(級)閉鎖状況(速報)

今週の届出はありませんでした。

施設名	学級名等	措置等
山内町立山内西小学校	5年1組	1/26-27 学級閉鎖

佐賀県感染症発生動向調査

定点報告(五類感染症(週報分))

平成17年第3週

平成17年1月17日(月)~平成17年1月23日(日)

定点種別 (定点数)	保健所 病名	佐賀中部 保健所	鳥栖 保健所	唐津 保健所	伊万里 保健所	杵藤 保健所	計	前週	全国 (第2週)
インフルエンザ (39)	インフルエンザ (高病原性鳥イン フルエンザを除く)	29 2.23	4 0.80	23 7.67	63 12.60	9 1.00	128 3.66	11 0.31	3267 0.70
小児科 (23)	RSウイルス 感染症		5 1.66	1 0.25			6 0.26	1 0.04	517
	咽頭結膜熱		4 1.33		2 0.67		6 0.26	7 0.30	656 0.22
	A群溶血性レン サ球菌咽頭炎	18 2.25	16 5.33	2 0.50	7 2.33	7 1.40	50 2.17	42 1.83	3071 1.01
	感染性胃腸炎	113 14.13	54 18.00	69 17.25	33 11.00	84 16.80	353 15.35	368 16.00	35175 11.54
	水痘	17 2.13	12 4.00	18 4.50	2 0.67	8 1.60	57 2.48	72 3.13	6750 2.21
	手足口病	4 0.50	2 0.67			1 0.20	7 0.30	10 0.43	522 0.17
	伝染性紅斑	4 0.50	8 2.67	22 5.50			34 1.48	24 1.04	763 0.25
	突発性発しん	7 0.88	9 3.00	7 1.75	5 1.67	5 1.00	33 1.43	32 1.39	2175 0.71
	百日咳								19 0.01
	風しん				1 0.33		1 0.04		10 0.00
	ヘルパンギーナ					2 0.40	2 0.09	1 0.04	78 0.03
	麻しん(成人 麻しんを除く)								9 0.00
流行性耳下腺炎	9 1.13	9 3.00	8 2.00	18 6.00	5 1.00	49 2.13	71 3.09	3625 1.19	
眼科 (4)	急性出血性結膜炎								15 0.02
	流行性角結膜炎							1 0.25	442 0.68
基幹 (6)	細菌性髄膜炎								5 0.01
	無菌性髄膜炎								8 0.02
	マイコプラズマ肺炎	2 1.00	1 1.00	1 0.50			4 0.57		84 0.18
	クラミジア肺炎 (オウム病を除く)					2 2.00	2 0.29		8 0.02
	成人麻しん								

インフルエンザは、小児科定点+内科定点。

細字は定点当たり患者数

(注) 印は、平成15年11月5日以降届出対象疾患。全国の集計は1週分(患者報告数)である。

佐賀県感染症発生動向調査 (定点報告 五類感染症)

平成17年第3週 平成17年1月17日(月)~平成17年1月23日(日)

インフルエンザ 定点	インフルエンザ (高病原性鳥イン フルエンザを除く)	小児科 定点	RSウイルス 感染症	咽頭結 膜熱	A群溶 血性レ ンサ球 菌咽頭 炎	感染性 胃腸炎	水痘	手足口 病	伝染性 紅斑	突発性 発しん	百日咳	風しん	ヘルバ ンギー ナ	麻しん (成人 麻しん を除く)	流行性 耳下腺 炎	眼科・基幹 定点	急性出血 性結膜炎	流行性角 結膜炎	細菌性髄 膜炎	無菌性髄 膜炎	マイコプ ラズマ肺 炎	クラミジア 肺炎(オ ウム病を 除く)	成人麻し ん
6ヶ月未満		6ヶ月未満				2	7		1	2						6ヶ月未満							
12ヶ月未満	2	12ヶ月未満	1	1		18	5		1	19					1	12ヶ月未満							
1歳	5	1歳		1		50	14	4	3	12		1	1		4	1歳							
2歳	7	2歳	2	1	5	42	12	3	2				1		9	2歳							
3歳	5	3歳	1	1	3	32	9		2						7	3歳							
4歳	9	4歳	2	2	11	36	3		3						9	4歳					2		
5歳	4	5歳			16	27			4						11	5歳							
6歳	7	6歳			9	32	2		11						2	6歳							
7歳	7	7歳			3	21	2		2							7歳							
8歳	7	8歳			2	22	1		1						2	8歳							
9歳	7	9歳				5			2						2	9歳							
10歳~14歳	8	10歳~14歳			1	45	1		2						1	10歳~14歳					2		
15歳~19歳	3	15歳~19歳				8									1	15歳~19歳							
20歳~29歳	10	20歳以上				13	1									20歳~29歳							
30歳~39歳	17															30歳~39歳							
40歳~49歳	4															40歳~49歳							1
50歳~59歳	8															50歳~59歳							
60歳~69歳	1															60歳~69歳							
70歳~79歳	10															70歳以上							1
80歳以上	7																						
合計	128	合計	6	6	50	353	57	7	34	33		1	2		49	合計					4	2	
前期計	11	前期計	1	7	42	368	72	10	24	32			1		71	前期計		1					
当期間/前	11.64	当期間/前	6	0.86	1.19	0.96	0.79	0.7	1.42	1.03	***	***	2	***	0.69	当期間/前	***		***	***	***	***	***
増減数	117	増減数	6	-1	8	-15	-15	-3	10	1		1	1		-22	増減数		-1			4	2	

(注) 印は、平成15年11月5日以降届出対象疾患

***は前期計が"0"のとき

