

佐賀県感染症発生動向調査速報

平成16年第49週 平成16年11月29日(月)～平成16年12月5日(日)

平成16年第11月 平成16年11月1日(月)～平成16年11月30日(火)

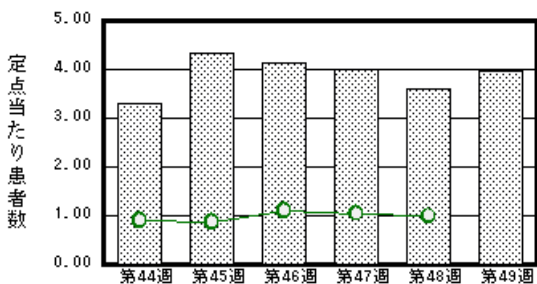
<http://www.kansen.pref.saga.jp>

佐賀県感染症情報センター

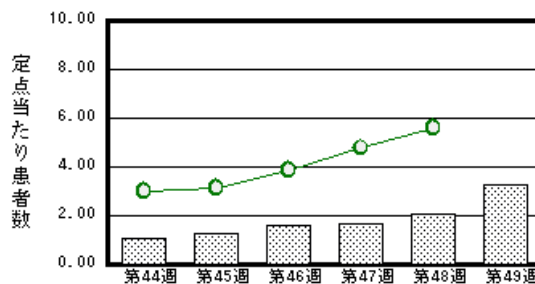
注目疾患の動向

- 1 【報告数の多い疾患】 流行性耳下腺炎 (91名) 感染性胃腸炎 (75名) 水痘 (51名) A群溶血性連鎖球菌咽頭炎 (33名) 突発性発しん (27名)
- 2 【感染性胃腸炎】患者報告数が増加しました(47名 75名)。特に鳥栖保健所管内で多く報告されています(35名)。手洗いや食材の十分な加熱等を心がけ予防に努めましょう。詳しくは感染症情報センターのホームページをご覧ください。 <http://www.kansen.pref.saga.jp/kakotopics/kakotopics/kansennseihp/tem.html>
- 3 【インフルエンザ】佐賀県での発生はありませんが、今冬は例年に比べ早い時期からの流行が予測されています。全国ではすでにインフルエンザによる学級閉鎖が行われた都道府県があります。予防には予防接種が効果的です。ので、早めに予防接種を受けましょう。予防等詳しくは佐賀県感染症情報センターのホームページをご覧ください。 <http://www.kansen.pref.saga.jp/influenza/influenza.html>
- 4 【つがが虫病】前週唐津保健所管内で1名、今週佐賀中部保健所管内で1名の届出がありました。予防等詳しくは佐賀県感染症情報センターのホームページをご覧ください。 <http://www.kansen.pref.saga.jp/tutugamushi/tutugamushi.html>

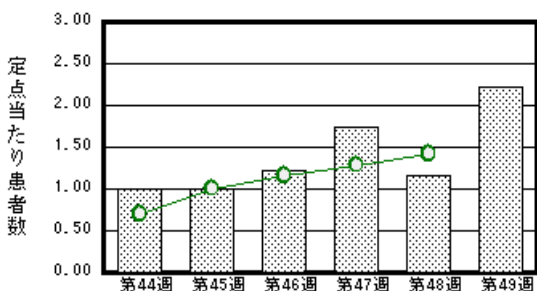
流行性耳下腺炎



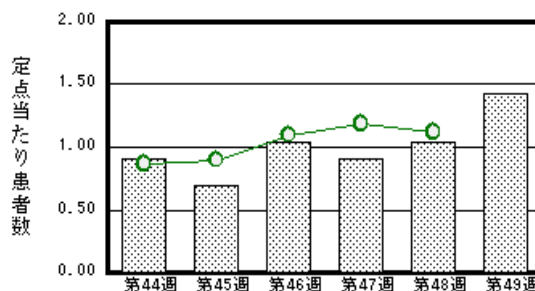
感染性胃腸炎



水痘



A群溶血性連鎖球菌咽頭炎



棒グラフは佐賀県、折れ線グラフは全国の数値を表しています。

各疾患の動向グラフについては佐賀県感染症情報センターのホームページをご覧ください。 <http://www.kansen.pref.saga.jp>

全国版感染症週報 (DWR) 2004年第47週号 (11月15日～11月21日) 要点

・ 発生動向総覧	< 第47週 > 感染性胃腸炎 - 定点当たり報告数は第43週から増加している / その他最新動向
・ 注目すべき感染症	< E型肝炎 > 感染には食行動の関与が考えられるが、感染源になると考えられているブタ、シカ、イノシシなどの肉・内臓を食す場合には十分加熱することが大切である
・ 病原体情報	インフルエンザウイルス2004/05シーズン / 冬季の感染性胃腸炎関連ウイルス2004/05シーズン / エンテロウイルス71型 & コクサッキーA16型ウイルス2004年
・ 速報	今冬初発集団かぜからのAH1型インフルエンザウイルスの分離 - 岡山県 / 2004年11月の集団発生からのB型インフルエンザウイルスの分離 - 兵庫県
・ 海外感染症情報	ブルキナファソでの黄熱患者確認 / ドミニカ共和国でのマラリア予防薬に関する勧告の変更 / ウエストナイルウイルスの活動性
・ 感染症の話	< 今週はお休みです >

詳細は国立感染症研究所感染症情報センターのホームページをご覧ください。 <http://www.idsc.nih.go.jp>

佐賀県感染症発生動向調査速報

佐賀県感染症情報センター

http://www.kansen.pref.saga.jp

全数届出の感染症 (佐賀県)

疾病名	つつが虫病 (四類感染症)	
患者 (住所地)	1名 (70歳代男性) (佐賀市)	
無症状病原体保有者	0名	
感染原因・感染経路	媒介動物 (ダニ)	
平成16年届出累計	2名	
平成15年	同期	0名
	届出累計	1名

佐賀県感染症発生動向調査

定点報告 (五類感染症 (週報分))

平成16年第49週 平成16年11月29日 (月)~平成16年12月5日 (日)

定点種別 (定点数)	保健所 病名	佐賀中部 保健所	鳥栖 保健所	唐津 保健所	伊万里 保健所	杵藤 保健所	計	前週	全国 (第48週)
インフルエンザ (39)	インフルエンザ (高病原性鳥イン フルエンザを除く)								488 0.10
小児科 (23)	RSウイルス 感染症								453
	咽頭結膜熱		13 4.33		4 1.33		17 0.74	16 0.70	585 0.19
	A群溶血性レン サ球菌咽頭炎	7 0.88	7 2.33	2 0.50	8 2.67	9 1.80	33 1.43	24 1.04	3415 1.12
	感染性胃腸炎	23 2.88	35 11.67	6 1.50	1 0.33	10 2.00	75 3.26	47 2.04	17079 5.62
	水痘	17 2.13	10 3.33	7 1.75	7 2.33	10 2.00	51 2.22	27 1.17	4328 1.42
	手足口病		2 0.67				2 0.09	15 0.65	2601 0.86
	伝染性紅斑	1 0.13	9 3.00	13 3.25			23 1.00	21 0.91	578 0.19
	突発性発しん	5 0.63	5 1.67	7 1.75	7 2.33	3 0.60	27 1.17	16 0.70	2005 0.66
	百日咳								51 0.02
	風しん								12 0.00
	ヘルパンギーナ						1 0.20	1 0.04	264 0.09
	麻しん (成人 麻しんを除く)								15 0.00
	流行性耳下腺炎	24 3.00	12 4.00	28 7.00	17 5.67	10 2.00	91 3.96	83 3.61	3016 0.99
眼科 (4)	急性出血性結膜炎								16 0.03
	流行性角結膜炎	1 0.50					1 0.25		407 0.64
基幹 (6)	細菌性髄膜炎								6 0.01
	無菌性髄膜炎							1 0.17	10 0.02
	マイコプラズマ肺炎		1 1.00				1 0.17	3 0.50	193 0.41
	クラミジア肺炎 (オウム病を除く)								11 0.02
	成人麻しん								

インフルエンザは、小児科定点 + 内科定点。

細字は定点当たり患者数

(注) 印は、平成15年11月5日以降届出対象疾患。全国の集計は47週分(患者報告数)である。

佐賀県感染症発生動向調査 (定点報告 五類感染症)

平成16年第49週 平成16年11月29日(月)~平成16年12月5日(日)

インフルエンザ 定点	インフル エンザ (高病原 性鳥イン フルエン ザを除く)	小児科 定点	RSウ イルス 感染症	咽頭結 膜熱	A群溶 血性レ ンサ球 菌咽頭 炎	感染性 胃腸炎	水痘	手足口 病	伝染性 紅斑	突発性 発しん	百日咳	風しん	ヘルバ ンギー ナ	麻しん (成人 麻しん を除く)	流行性 耳下腺 炎	眼科・基幹 定点	急性出血 性結膜炎	流行性角 結膜炎	細菌性髄 膜炎	無菌性髄 膜炎	マイコプ ラズマ肺 炎	クラミジア 肺炎(オ ウム病を 除く)	成人麻し ん	
6ヶ月未満		6ヶ月未満				1	1			5					1	6ヶ月未満								
12ヶ月未満		12ヶ月未満				5	4		1	16					3	12ヶ月未満								
1歳		1歳		3	1	12	8	1		6					5	1歳								
2歳		2歳		3	1	11	8		2						16	2歳					1			
3歳		3歳		4	7	9	8		2				1		20	3歳								
4歳		4歳		3	5	8	7	1	6						17	4歳								
5歳		5歳		2	6	6	2		5						12	5歳								
6歳		6歳			4	8	5		1						8	6歳								
7歳		7歳		1		4	5		3						5	7歳								
8歳		8歳			4		2		1						2	8歳								
9歳		9歳		1	2	2			1							9歳								
10歳~14歳		10歳~14歳			2	2	1		1						2	10歳~14歳								
15歳~19歳		15歳~19歳				2										15歳~19歳		1						
20歳~29歳		20歳以上			1	5										20歳~29歳								
30歳~39歳																30歳~39歳								
40歳~49歳																40歳~49歳								
50歳~59歳																50歳~59歳								
60歳~69歳																60歳~69歳								
70歳~79歳																70歳以上								
80歳以上																								
合計		合計		17	33	75	51	2	23	27			1		91	合計		1			1			
前期計		前期計		16	24	47	27	15	21	16					83	前期計					1	3		
当期間/前	***	当期間/前	***	1.06	1.38	1.6	1.89	0.13	1.1	1.69	***	***	***	***	1.1	当期間/前	***	***	***		0.33	***	***	
増減数		増減数		1	9	28	24	-13	2	11			1		8	増減数		1			-1	-2		

(注) 印は、平成15年11月5日以降届出対象疾患

***は前期計が"0"のとき

佐賀県感染症発生動向調査 (定点報告 :五類感染症月報分)

平成16年11月

[患者数 :人]

	STD 定点数	性器クラミジア		性器ヘルペス		尖圭コンジローマ		淋菌感染症		合計		基幹 定点数	メチシリン耐性黄色ブドウ球菌感染症	ペニシリン耐性肺炎球菌感染症	薬剤耐性緑膿菌感染症	合計
		男	女	男	女	男	女	男	女	男	女					
佐賀中部	3	10	2		2		1	4	1	14	6	2	/			
鳥栖	1							2		2	1	1				
唐津	1		1						1		2	1				
伊万里	1	1						1		2	1	1				
杵藤	1		1		1				1		3	1				
合計	7	11	4		3		1	7	3	18	11	6				
前期計		7	1	1	5			16	1	24	7		15	8	1	24
当期間/前期		1.57	4		0.6	***	***	0.44	3	0.75	1.57		1.93	1.25	2	1.71
増減数		4	3	-1	-2		1	-9	2	-6	4		14	2	1	17

[定点当たり患者数 :人/定点]

	STD 定点数	性器クラミジア		性器ヘルペス		尖圭コンジローマ		淋菌感染症		合計		基幹 定点数	メチシリン耐性黄色ブドウ球菌感染症	ペニシリン耐性肺炎球菌感染症	薬剤耐性緑膿菌感染症	合計
		男	女	男	女	男	女	男	女	男	女					
佐賀中部	3	3.33	0.67		0.67		0.33	1.33	0.33	4.67	2	2	/			
鳥栖	1							2		2	1	1				
唐津	1		1						1		2	1				
伊万里	1	1						1		2	1	1				
杵藤	1		1		1				1		3	1				
合計	7	1.57	0.57		0.43		0.14	1	0.43	2.57	1.57	6				
全国前月	916	1.41	1.86	0.33	0.54	0.33	0.25	1.23	0.27	3.3	2.92	464	3.62	1.02	0.13	4.77

[年齢階層別患者数 :人]

	STD	性器クラミジア		性器ヘルペス		尖圭コンジローマ		淋菌感染症		合計		基幹	メチシリン耐性黄色ブドウ球菌感染症	ペニシリン耐性肺炎球菌感染症	薬剤耐性緑膿菌感染症	合計
		男	女	男	女	男	女	男	女	男	女					
0歳													1			1
1歳～4歳													1	7		8
5歳～9歳																
10歳～14歳																
15歳～19歳			2						1		3					
20歳～24歳		4	1		1		1	2	1	6	4					
25歳～29歳		5	1					3	1	8	2					
30歳～34歳		1			1			2		3	1			1		1
35歳～39歳					1						1		1			1
40歳～44歳		1								1			1			1
45歳～49歳																
50歳～54歳															1	1
55歳～59歳													5			5
60歳～64歳													2			2
65歳～69歳													1	1		2
70歳以上													17	1	1	19
合計		11	4		3		1	7	3	18	11		29	10	2	41
前期計		7	1	1	5			16	1	24	7		15	8	1	24
当期間/前期		1.57	4		0.6	***	***	0.44	3	0.75	1.57		1.93	1.25	2	1.71
増減数		4	3	-1	-2		1	-9	2	-6	4		14	2	1	17

***は前期計が"0"のとき