

佐賀県感染症発生動向調査速報

平成16年第40週 平成16年9月27日(月)～平成16年10月3日(日)

平成16年第9月 平成16年9月1日(水)～平成16年9月30日(木)

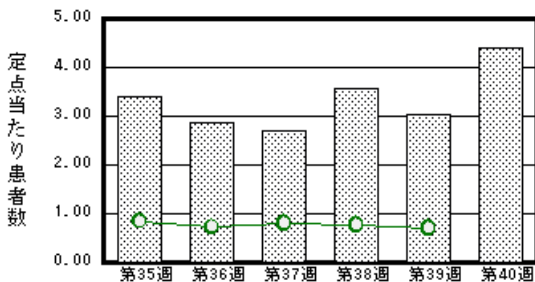
<http://www.kansen.pref.saga.jp>

佐賀県感染症情報センター

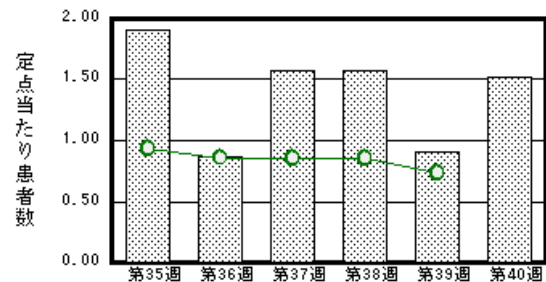
注目疾患の動向

- 1 【報告数の多い疾患】 流行性耳下腺炎 (101名) 突発性発疹 (35名) 感染性胃腸炎 (28名)
A群溶血性レンサ球菌咽頭炎 (21名) 手足口病 (19名)
- 2 【流行性耳下腺炎】患者報告数が増加しました (70名 101名)。特に唐津・伊万里保健所管内の定点当たり患者数が多くなっています。
- 3 【腸管出血性大腸菌感染症】佐賀中部保健所管内で1名 (O157) の届出がありました。県内では6月以降発生が続いています。手洗いや食品の温度管理、十分な加熱等一般的な食中毒予防に心がけましょう

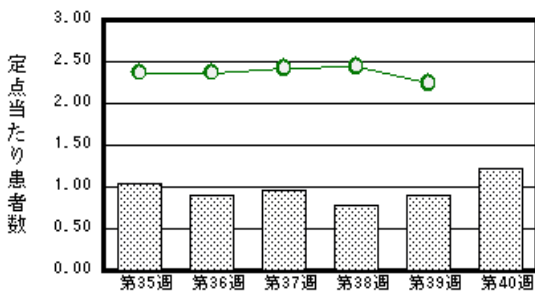
流行性耳下腺炎



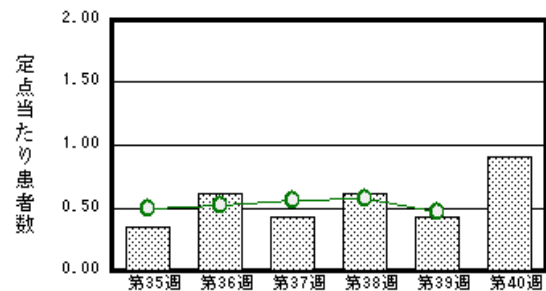
突発性発疹



感染性胃腸炎



A群溶血性レンサ球菌咽頭炎



棒グラフは佐賀県、折れ線グラフは全国の数値を表しています。

各疾患の動向グラフについては佐賀県感染症情報センターのホームページをご覧ください。 <http://www.kansen.pref.saga.jp>

全国版感染症週報 (DWR) 2004年第38週号 (9月13日～9月19日) 要点

・ 発生動向総覧	< 第38週 > A群溶血性レンサ球菌咽頭炎 - 定点当たり報告数は第23週から減少し続けていたが、第35週からは増加している / その他最新動向 < 8月 > 性感染症・薬剤耐性菌感染症・結核について
・ 注目すべき感染症	< 腸管出血性大腸菌感染症 > 2004年第38週の現段階での報告数は96例であった。1週間当たりの報告数は第30週を除き、第29週以降ほぼ同数で推移していたが、第36週からは3週連続で減少している
・ 病原体情報	ヒトから検出されているVero毒素産生性大腸菌2004年 / 手足口病患者から検出されているウイルス2004年 / ヘルパンギーナ患者から分離されているウイルス2004年
・ 速報	仙台市内および仙台市周辺における真夏のRSウイルス感染症の流行、2004年7～8月 / Neurology誌 (2004年) に掲載されたHernanらによる最近の研究、「組換えB型肝炎ワクチンと多発性硬化症の罹患リスク」に関するWHOのQ&A (抄訳) - 2004年9月
・ 海外感染症情報	チャドでのE型肝炎流行
・ 感染症の話	< 今週はお休みです >

詳細は国立感染症研究所感染症情報センターのホームページをご覧ください。 <http://www.idsc.nih.go.jp>

佐賀県感染症発生動向調査速報

http://www.kansen.pref.saga.jp

佐賀県感染症情報センター

全数届出の感染症 (佐賀県)

疾病名	腸管出血性大腸菌感染症 (O157) (三類感染症)	
患者 (住所地)	小学校低学年男児1名 (多久市)	
無症状病原体保有者	0名	
感染原因・感染経路	不明	
平成16年届出累計	15件37名 (今週1件1名)	
平成15年	同 期	20件34名
	届出累計	25件42名

佐賀県感染症発生動向調査

定点報告 (五類感染症 (週報分))

平成16年第40週

平成16年9月27日 (月)~平成16年10月 3日 (日)

定点種別 (定点数)	保健所 病名	佐賀中部 保健所	鳥栖 保健所	唐津 保健所	伊万里 保健所	杵藤 保健所	計	前週	全国 (第39週)
インフルエンザ (39)	インフルエンザ (高病原性鳥イン フルエンザを除く)								7 0.00
小児科 (23)	RSウイルス 感染症								39
	咽頭結膜熱		1 0.33			1 0.20	2 0.09	1 0.04	470 0.15
	A群溶血性レン サ球菌咽頭炎	11 1.38	3 1.00	3 0.75		4 0.80	21 0.91	10 0.43	1441 0.47
	感染性胃腸炎	7 0.88	7 2.33	1 0.25		13 2.60	28 1.22	21 0.91	6814 2.24
	水痘	1 0.13	1 0.33	2 0.50			4 0.17	10 0.43	1366 0.45
	手足口病	11 1.38		1 0.25	1 0.33	6 1.20	19 0.83	15 0.65	3159 1.04
	伝染性紅斑			6 1.50			6 0.26	6 0.26	301 0.10
	突発性発しん	6 0.75	11 3.67	7 1.75	5 1.67	6 1.20	35 1.52	21 0.91	2224 0.73
	百日咳								41 0.01
	風しん								26 0.01
	ヘルパンギーナ						1 0.20	1 0.04	1063 0.35
	麻しん (成人 麻しんを除く)								5 0.00
	流行性耳下腺炎	22 2.75	11 3.67	36 9.00	22 7.33	10 2.00	101 4.39	70 3.04	2121 0.70
眼科 (4)	急性出血性結膜炎								31 0.05
	流行性角結膜炎					1 1.00	1 0.25		460 0.72
基幹 (6)	細菌性髄膜炎								5 0.01
	無菌性髄膜炎								21 0.04
	マイコプラズマ肺炎			1 1.00			1 0.17		98 0.21
	クラミジア肺炎 (オウム病を除く)								3 0.01
	成人麻しん								

インフルエンザは、小児科定点 + 内科定点。

細字は定点当たり患者数

(注) 印は、平成15年11月5日以降届出対象疾患。全国の集計は38週分(患者報告数)である。

佐賀県感染症発生動向調査 (定点報告 五類感染症)

平成16年第40週 平成16年9月27日(月)~平成16年10月 3日(日)

インフルエンザ 定点	インフル エンザ (高病原 性鳥イン フルエン ザを除く)	小児科 定点	RSウ イルス 感染症	咽頭結 膜熱	A群溶 血性レ ンサ球 菌咽頭 炎	感染性 胃腸炎	水痘	手足口 病	伝染性 紅斑	突発性 発しん	百日咳	風しん	ヘルバ ンギー ナ	麻しん (成人 麻しん を除く)	流行性 耳下腺 炎	眼科・基幹 定点	急性出血 性結膜炎	流行性角 結膜炎	細菌性髄 膜炎	無菌性髄 膜炎	マイコプ ラズマ肺 炎	クラミジア 肺炎(オ ウム病を 除く)	成人麻し ん
6ヶ月未満		6ヶ月未満								3						6ヶ月未満							
12ヶ月未満		12ヶ月未満				1		2		24			1		2	12ヶ月未満							
1歳		1歳		1	1	7		5	1	8					4	1歳							
2歳		2歳		1	2	2		4	2						12	2歳					1		
3歳		3歳			1	5	2	5							20	3歳							
4歳		4歳			6	3	2	2							21	4歳							
5歳		5歳				1		1	1						16	5歳							
6歳		6歳			3	2			2						12	6歳							
7歳		7歳			3	3									5	7歳							
8歳		8歳			1	1									6	8歳							
9歳		9歳			1	1									2	9歳							
10歳~14歳		10歳~14歳			2	1										10歳~14歳							
15歳~19歳		15歳~19歳				1										15歳~19歳		1					
20歳~29歳		20歳以上			1										1	20歳~29歳							
30歳~39歳																30歳~39歳							
40歳~49歳																40歳~49歳							
50歳~59歳																50歳~59歳							
60歳~69歳																60歳~69歳							
70歳~79歳																70歳以上							
80歳以上																							
合計		合計		2	21	28	4	19	6	35			1		101	合計		1			1		
前期計		前期計		1	10	21	10	15	6	21			7		70	前期計							
当期間/前	***	当期間/前	***	2	2.1	1.33	0.4	1.27	1	1.67	***	***	0.14	***	1.44	当期間/前	***	***	***	***	***	***	***
増減数		増減数		1	11	7	-6	4		14			-6		31	増減数		1			1		

(注) 印は、平成15年11月5日以降届出対象疾患

***は前期計が"0"のとき

佐賀県感染症発生動向調査 (定点報告 :五類感染症月報分)

平成16年9月

[患者数 :人]

	STD 定点数	性器クラミジア		性器ヘルペス		尖圭コンジローマ		淋菌感染症		合計		基幹 定点数	メチシリン耐性黄色ブドウ球菌感染症	ペニシリン耐性肺炎球菌感染症	薬剤耐性緑膿菌感染症	合計
		男	女	男	女	男	女	男	女	男	女					
佐賀中部	3	13	2	2	3	1	1	6		22	6	2	/			
鳥栖	1	1						2		3	1	1				
唐津	1		2							2	1	1				
伊万里	1										1	1				
杵藤	1		1								1	1				
合計	7	14	5	2	3	1	1	8		25	9	6				
前期計		25	6	1	3		1	12	1	38	11		42	9	3	54
当期間/前期		0.56	0.83	2	1	***	1	0.67		0.66	0.82		0.52	0.22	0.33	0.46
増減数		-11	-1	1		1		-4	-1	-13	-2		-20	-7	-2	-29

[定点当たり患者数 :人/定点]

	STD 定点数	性器クラミジア		性器ヘルペス		尖圭コンジローマ		淋菌感染症		合計		基幹 定点数	メチシリン耐性黄色ブドウ球菌感染症	ペニシリン耐性肺炎球菌感染症	薬剤耐性緑膿菌感染症	合計
		男	女	男	女	男	女	男	女	男	女					
佐賀中部	3	4.33	0.67	0.67	1	0.33	0.33	2		7.33	2	2	/			
鳥栖	1	1						2		3	1	1				
唐津	1		2							2	1	1				
伊万里	1										1	1				
杵藤	1		1								1	1				
合計	7	2	0.71	0.29	0.43	0.14	0.14	1.14		3.57	1.29	6				
全国前月	916	1.54	1.99	0.33	0.5	0.36	0.26	1.45	0.26	3.68	3.01	464	4.01	0.72	0.17	4.9

[年齢階層別患者数 :人]

	STD	性器クラミジア		性器ヘルペス		尖圭コンジローマ		淋菌感染症		合計		基幹	メチシリン耐性黄色ブドウ球菌感染症	ペニシリン耐性肺炎球菌感染症	薬剤耐性緑膿菌感染症	合計
		男	女	男	女	男	女	男	女	男	女					
0歳														2		2
1歳～4歳													2			2
5歳～9歳																
10歳～14歳																
15歳～19歳		1	1					2		3	1					
20歳～24歳		3	2				1	2		5	3				1	1
25歳～29歳		3	1	1				2		6	1					
30歳～34歳			1								1					
35歳～39歳		4		1	1	1		1		7	1					
40歳～44歳		3			1			1		4	1					
45歳～49歳																
50歳～54歳																
55歳～59歳																
60歳～64歳																
65歳～69歳											1		2			2
70歳以上					1						1		18			18
合計		14	5	2	3	1	1	8		25	9		22	2	1	25
前期計		25	6	1	3		1	12	1	38	11		42	9	3	54
当期間/前期		0.56	0.83	2	1	***	1	0.67		0.66	0.82		0.52	0.22	0.33	0.46
増減数		-11	-1	1		1		-4	-1	-13	-2		-20	-7	-2	-29

***は前期計が"0"のとき