

# 佐賀県感染症発生動向調査速報

平成16年第36週 平成16年8月30日(月)～平成16年9月5日(日)

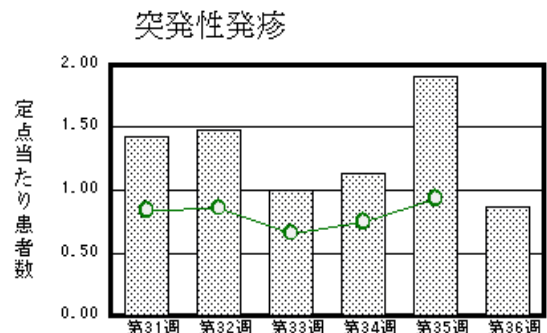
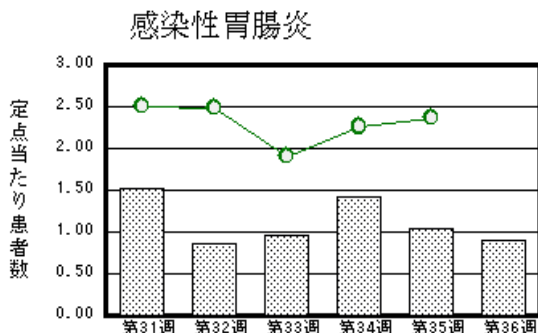
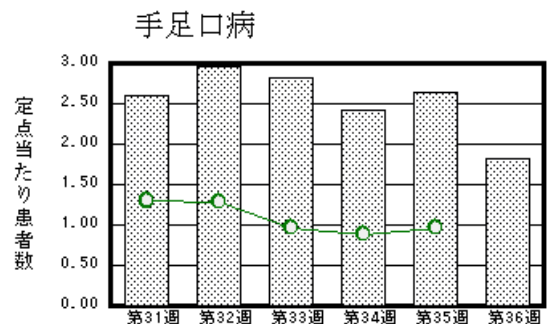
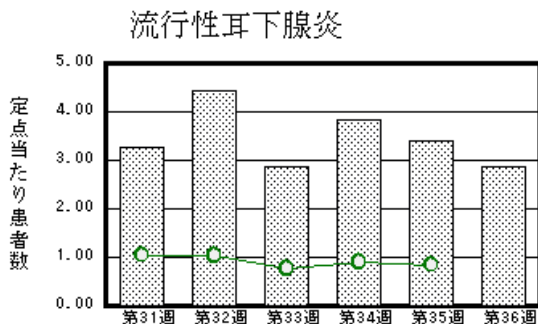
平成16年第8月 平成16年8月1日(日)～平成16年8月31日(火)

<http://www.kansen.pref.saga.jp>

佐賀県感染症情報センター

## 注目疾患の動向

- 【報告数の多い疾患】 流行性耳下腺炎 (66名) 手足口病 (42名) 感染性胃腸炎 (21名)  
突発性発疹 (20名) A群溶血性レンサ球菌咽頭炎 (14名)
- 【流行性耳下腺炎】患者報告数が減少しました (78名 66名)
- 【腸管出血性大腸菌感染症】唐津保健所管内で3名 (O157 2名、O26 1名) の届出がありました。全国と同様に県内でも発生が続いていますので手洗いや食品の温度管理、十分な加熱等一般的な食中毒予防に心がけましょう



棒グラフは佐賀県、折れ線グラフは全国の数値を表しています。

各疾患の動向グラフについては佐賀県感染症情報センターのホームページをご覧ください。 <http://www.kansen.pref.saga.jp>

## 全国版感染症週報 (DWR) 2004年第34週号 (8月16日～8月22日) 要点

・ 発生動向総覧	< 第34週 > 手足口病 - 定点当たり報告数は第20週から第29週まで緩やかに増加した後、第30週からほぼ横ばいで推移したが、第33週から減少している / その他最新動向
・ 注目すべき感染症	< 腸管出血性大腸菌感染症 > 2004年第34週の現段階での報告数は202例で、1週間当たりの報告数は第30週を除き、第29週以降ほぼ同数で推移している
・ 病原体情報	ヒトから検出されているVero毒素産生性大腸菌2004年 / ヘルパンギーナ患者から分離されているウイルス2004年 / 無菌性髄膜炎患者から検出されているウイルス2004年
・ 速報	今夏の手足口病、ヘルパンギーナ患者からのウイルス検出状況 - 愛知県 / 今夏のエンテロウイルス検出状況 - 愛媛県
・ 海外感染症情報	ドイツでの海外渡航関連A型肝炎患者の発生 国際的警告 / 中国での鳥インフルエンザ流行 / スーダンでのE型肝炎流行 / ギニア、マリ スーダンで新たなポリオ患者が確認された
・ 感染症の話	< 今週はお休みです >

詳細は国立感染症研究所感染症情報センターのホームページをご覧ください。 <http://www.idsc.nih.go.jp>

# 佐賀県感染症発生動向調査速報

http://www.kansen.pref.saga.jp

佐賀県感染症情報センター

## 全数届出の感染症 (佐賀県)

疾病名	腸管出血性大腸菌感染症 (O157) (三類感染症)	腸管出血性大腸菌感染症 (O26) (三類感染症)
患者 (住所地)	1名 (60歳代女性) (唐津市)	1名 (女児) (東松浦郡)
無症状病原体保有者	1名	調査中
感染原因・感染経路	不明	調査中
平成16年届出累計	12件30名 (今週2件3名)	
平成15年	同 期	17件31名
	届出累計	25件42名

## 佐賀県感染症発生動向調査

定点報告 (五類感染症 (週報分))

平成16年第36週

平成16年8月30日 (月) ~ 平成16年9月5日 (日)

定点種別 (定点数)	保健所 病名	佐賀中部 保健所	鳥栖 保健所	唐津 保健所	伊万里 保健所	杵藤 保健所	計	前週	全国 (第35週)
インフルエンザ (39)	インフルエンザ (高病原性鳥イン フルエンザを除く)								7 0.00
小児科 (23)	RSウイルス 感染症								28
	咽頭結膜熱	5 0.63		1 0.25	2 0.67		8 0.35	6 0.26	1292 0.43
	A群溶血性レン サ球菌咽頭炎	2 0.25	4 1.33	2 0.50	4 1.33	2 0.40	14 0.61	8 0.35	1502 0.49
	感染性胃腸炎	3 0.38	8 2.67	1 0.25	1 0.33	8 1.60	21 0.91	24 1.04	7208 2.37
	水痘	1 0.13	1 0.33	4 1.00	2 0.67	5 1.00	13 0.57	29 1.26	1427 0.47
	手足口病	12 1.50	8 2.67	4 1.00	13 4.33	5 1.00	42 1.83	61 2.65	2938 0.97
	伝染性紅斑		1 0.33	4 1.00	2 0.67		7 0.30	11 0.48	591 0.19
	突発性発しん	5 0.63	5 1.67	5 1.25		5 1.00	20 0.87	44 1.91	2825 0.93
	百日咳								73 0.02
	風しん								29 0.01
	ヘルパンギーナ		2 0.67				2 0.09	9 0.39	2251 0.74
	麻しん (成人 麻しんを除く)								13 0.00
流行性耳下腺炎	13 1.63	10 3.33	34 8.50	2 0.67	7 1.40	66 2.87	78 3.39	2591 0.85	
眼科 (4)	急性出血性結膜炎								15 0.02
	流行性角結膜炎	1 0.50					1 0.25	1 0.25	573 0.90
基幹 (6)	細菌性髄膜炎								8 0.02
	無菌性髄膜炎	1 0.50					1 0.17	1 0.17	30 0.06
	マイコプラズマ肺炎		1 1.00				1 0.17	3 0.50	104 0.22
	クラミジア肺炎 (オウム病を除く)								4 0.01
	成人麻しん								

インフルエンザは、小児科定点 + 内科定点。

細字は定点当たり患者数

(注) 印は、平成15年11月5日以降届出対象疾患。全国の集計は34週分(患者報告数)である。

佐賀県感染症発生動向調査 (定点報告 :五類感染症)

平成16年第36週 平成16年8月30日(月)~平成16年9月5日(日)

インフルエンザ 定点	インフル エンザ (高病原 性鳥イン フルエン ザを除く)	小児科 定点	RSウ イルス 感染症	咽頭結 膜熱	A群溶 血性レ ンサ球 菌咽頭 炎	感染性 胃腸炎	水痘	手足口 病	伝染性 紅斑	突発性 発しん	百日咳	風しん	ヘルバ ンギー ナ	麻しん (成人 麻しん を除く)	流行性 耳下腺 炎	眼科 基幹 定点	急性出血 性結膜炎	流行性角 結膜炎	細菌性髄 膜炎	無菌性髄 膜炎	マイコバ ラズマ肺 炎	クラミジア 肺炎(オ ウム病を 除く)	成人麻し ん	
6ヶ月未満		6ヶ月未満								2						6ヶ月未満								
12ヶ月未満		12ヶ月未満				1	1	4		8			1			12ヶ月未満								
1歳		1歳		2	1	2	5	10		10					7	1歳								
2歳		2歳		3		2	4	6					1		11	2歳								
3歳		3歳		1	2	2		7	2						4	3歳								
4歳		4歳		1	3	2	2	6	2						16	4歳								
5歳		5歳			3	1	1	2	3						9	5歳								
6歳		6歳		1	3			4							6	6歳				1				
7歳		7歳			2			2							4	7歳								
8歳		8歳				1		1							2	8歳					1			
9歳		9歳				1									2	9歳								
10歳~14歳		10歳~14歳				8									4	10歳~14歳								
15歳~19歳		15歳~19歳													1	15歳~19歳								
20歳~29歳		20歳以上				1										20歳~29歳								
30歳~39歳																30歳~39歳		1						
40歳~49歳																40歳~49歳								
50歳~59歳																50歳~59歳								
60歳~69歳																60歳~69歳								
70歳~79歳																70歳以上								
80歳以上																								
合計		合計		8	14	21	13	42	7	20			2		66	合計		1		1	1			
前期計		前期計		6	8	24	29	61	11	44			9		78	前期計		1		1	3			
当期間/前	***	当期間/前	***	1.33	1.75	0.88	0.45	0.69	0.64	0.45	***	***	0.22	***	0.85	当期間/前	***	1	***	1	0.33	***	***	
増減数		増減数		2	6	-3	-16	-19	-4	-24			-7		-12	増減数					-2			

(注) 印は、平成15年11月5日以降届出対象疾患

\*\*\*は前期計が"0"のとき



佐賀県感染症発生動向調査 (定点報告 :五類感染症月報分)

平成16年8月

[患者数 :人]

	STD 定点数	性器クラミジア		性器ヘルペス		尖圭コンジローマ		淋菌感染症		合計		基幹 定点数	メチシリン耐性黄色ブドウ球菌感染症	ペニシリン耐性肺炎球菌感染症	薬剤耐性緑膿菌感染症	合計
		男	女	男	女	男	女	男	女	男	女					
佐賀中部	3	20	2	1	3		1	8		29	6	2	/			
鳥栖	1	5						4		9	1	1				
唐津	1										1	1				
伊万里	1										1	1				
杵藤	1		4						1		5	1				
合計	7	25	6	1	3		1	12	1	38	11	6				
前期計		18	2		6		1	15		33	9		30	12		42
当期間/前期		1.39	3	***	0.5	***	1	0.8	***	1.15	1.22		1.4	0.75	***	1.29
増減数		7	4	1	-3			-3	1	5	2		12	-3	3	12

[定点当たり患者数 :人/定点]

	STD 定点数	性器クラミジア		性器ヘルペス		尖圭コンジローマ		淋菌感染症		合計		基幹 定点数	メチシリン耐性黄色ブドウ球菌感染症	ペニシリン耐性肺炎球菌感染症	薬剤耐性緑膿菌感染症	合計
		男	女	男	女	男	女	男	女	男	女					
佐賀中部	3	6.67	0.67	0.33	1		0.33	2.67		9.67	2	2	/			
鳥栖	1	5						4		9	1	1				
唐津	1										1	1				
伊万里	1										1	1				
杵藤	1		4						1		5	1				
合計	7	3.57	0.86	0.14	0.43		0.14	1.71	0.14	5.43	1.57	6				
全国前月	916	1.65	2.22	0.36	0.57	0.35	0.33	1.44	0.34	3.8	3.46	464	3.76	0.84	0.14	4.74

[年齢階層別患者数 :人]

	STD	性器クラミジア		性器ヘルペス		尖圭コンジローマ		淋菌感染症		合計		基幹	メチシリン耐性黄色ブドウ球菌感染症	ペニシリン耐性肺炎球菌感染症	薬剤耐性緑膿菌感染症	合計
		男	女	男	女	男	女	男	女	男	女					
0歳													2			2
1歳～4歳													1	4		5
5歳～9歳													3	3		6
10歳～14歳																
15歳～19歳		1	1							1	1		2			2
20歳～24歳		6	1				1	5		11	2					
25歳～29歳		4	3		1			2		6	4		1			1
30歳～34歳		5	1					4	1	9	2		3			3
35歳～39歳		5			1					5	1					
40歳～44歳		1								1						
45歳～49歳		2		1						3			2			2
50歳～54歳		1						1		2				1		1
55歳～59歳					1						1		1			1
60歳～64歳														1		1
65歳～69歳													3			3
70歳以上													24		3	27
合計		25	6	1	3		1	12	1	38	11		42	9	3	54
前期計		18	2		6		1	15		33	9		30	12		42
当期間/前期		1.39	3	***	0.5	***	1	0.8	***	1.15	1.22		1.4	0.75	***	1.29
増減数		7	4	1	-3			-3	1	5	2		12	-3	3	12

\*\*\*は前期計が"0"のとき