

佐賀県感染症発生動向調査速報

平成16年第18週 平成16年4月26日(月)～平成16年5月2日(日)

平成16年第4月 平成16年4月1日(木)～平成16年4月30日(金)

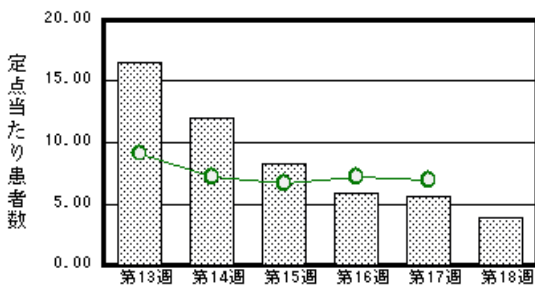
<http://www.kansen.pref.saga.jp>

佐賀県感染症情報センター

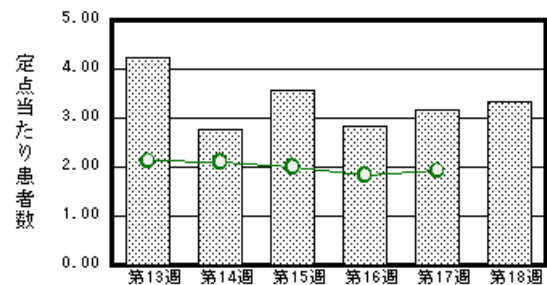
注目疾患の動向

- 【報告数の多い疾患】** 感染性胃腸炎 (8名) 水痘 (77名) 流行性耳下腺炎 (37名) 突発性発疹 (24名) A群溶血性連鎖球菌咽頭炎 (18名)
- 【SARS】** 中国政府、WHO等の発表において、中国北京市、安徽省でSARS患者が発生しています。感染者は現地において、隔離されており、その接触者も健康監視が早期に実施されています。しかし念のため、中国への渡航予定者は現地での手洗い及びうがいの励行、規則正しい生活等一般的な感染症の予防に心がけて下さい。また、帰国後10日以内に発熱、せき等の症状が出た場合は、電話でお近くの保健所にご相談ください。
 詳しくは佐賀県感染症情報センターのホームページをご覧ください。
<http://www.kansen.pref.saga.jp/kakotopics/kakotopics/sarskiso/tem.html>
- 【咽頭結膜熱】** 過去5年間に比較して患者報告数が多くなっています。全国的に同様の傾向です。うがい、手洗いや水泳後のシャワー励行等、感染予防に努めましょう
- 【風しん】** 全国的に、患者報告数が多くなっています。佐賀県内でも1件報告がありました。免疫のない女性が妊娠初期に風しんに感染すると、出生児に先天性風しん症候群を発生することがあります。免疫のない方は男女とも予防接種を受けましょう
 詳しくは佐賀県感染症情報センターのホームページをご覧ください。
<http://www.kansen.pref.saga.jp/kakotopics/kakotopics/fuusinn/fuusinn.html>

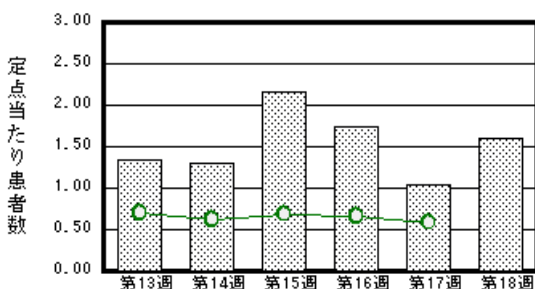
感染性胃腸炎



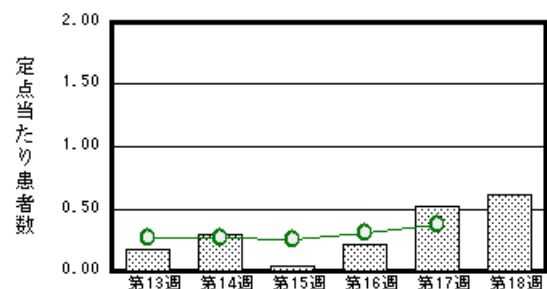
水痘



流行性耳下腺炎



咽頭結膜熱



棒グラフは佐賀県、折れ線グラフは全国の数値を表しています。

各疾患の動向グラフについては佐賀県感染症情報センターのホームページをご覧ください。<http://www.kansen.pref.saga.jp>

全国版感染症週報 (DWR) 2004年第16週号 (4月12日～4月18日) 要点

・ 発生動向総覧	< 第16週 > 風しんの定点当たり報告数は増加し、過去5年間の同時期と比較してかなり多い / その他最新動向 < 3月 > 性感染症 薬剤耐性菌感染症 結核について
・ 注目すべき感染症	< 風しん > 風しんの発生状況 < 腸管出血性大腸菌感染症 > 第16週までの累積報告数は180例 (昨年同時期141例) である
・ 病原体情報	患者から分離 検出された病原体報告 - 冬季の感染性胃腸炎関連ウイルス2003/04シーズン / インフルエンザウイルス2003/04シーズン
・ 速報	冬季におけるA群コクサッキーウイルス16型の局地的流行 - 秋田県 / 埼玉県における風しんの流行状況とその対策
・ 海外感染症情報	シエラレオネのKenema地区でラッサ熱発生 / バングラデシュ (Faridpur) でのニパウイルス感染、診断確定 / 中国でのSARS患者発生
・ 感染症の話	< 今週はお休みさせていただきます >

詳細は国立感染症研究所感染症情報センターのホームページをご覧ください。<http://www.idsc.nih.go.jp>

佐賀県感染症発生動向調査速報

http://www.kansen.pref.saga.jp

佐賀県感染症情報センター

全数届出の感染症 (佐賀県)

今週の届出はありませんでした。

佐賀県感染症発生動向調査

定点報告 :五類感染症 (週報分)

平成16年第 18 週

平成16年4月26日 (月) ~ 平成16年5月2日 (日)

定点種別 (定点数)	保健所 病名	佐賀中部 保健所	鳥栖 保健所	唐津 保健所	伊万里 保健所	杵藤 保健所	計	前週	全国 (第17週)
インフルエンザ (39)	インフルエンザ (高病原性鳥イン フルエンザを除く)					2 0.22	2 0.05	11 0.28	1471 0.31
小児科 (23)	RSウイルス 感染症								50
	咽頭結膜熱		4 1.33		10 3.33		14 0.61	12 0.52	1130 0.37
	A群溶血性レン サ球菌咽頭炎	11 1.38	4 1.33			3 0.60	18 0.78	25 1.09	6052 1.99
	感染性胃腸炎	32 4.00	39 13.00	5 1.25	6 2.00	6 1.20	88 3.83	129 5.61	21134 6.95
	水痘	17 2.13	14 4.67	24 6.00	3 1.00	19 3.80	77 3.35	73 3.17	5851 1.92
	手足口病		4 1.33				4 0.17	1 0.04	274 0.09
	伝染性紅斑		1 0.33				1 0.04	1 0.04	1477 0.49
	突発性発しん	7 0.88	5 1.67	5 1.25	4 1.33	3 0.60	24 1.04	37 1.61	2389 0.79
	百日咳							1 0.04	61 0.02
	風しん		1 0.33				1 0.04		203 0.07
	ヘルパンギーナ	2 0.25		1 0.25	1 0.33		4 0.17	2 0.09	392 0.13
	麻しん (成人 麻しんを除く)								79 0.03
流行性耳下腺炎	3 0.38	3 1.00	27 6.75			4 0.80	37 1.61	1787 0.59	
眼科 (4)	急性出血性結膜炎								9 0.01
	流行性角結膜炎	1 0.50					1 0.25		554 0.87
基幹 (6)	細菌性髄膜炎							1 0.17	5 0.01
	無菌性髄膜炎								11 0.02
	マイコプラズマ肺炎							2 0.33	71 0.15
	クラミジア肺炎 (オウム病を除く)					1 1.00	1 0.17		2 0.00
	成人麻しん								2 0.00

インフルエンザは、小児科定点 + 内科定点。

細字は定点当たり患者数

(注) 印は、平成15年11月5日以降届出対象疾患。全国の集計は16週分(患者報告数)である。

佐賀県感染症発生動向調査(定点報告:五類感染症)

平成16年第 18 週

平成16年4月26日(月)~平成16年5月2日(日)

インフルエンザ 定点	インフル エンザ (高病原 性鳥イン フルエン ザを除く)	小児科 定点	RSウ イルス 感染症	咽頭結 膜熱	A群溶 血性レ ンサ球 菌咽頭 炎	感染性 胃腸炎	水痘	手足口 病	伝染性 紅斑	突発性 発しん	百日咳	風しん	ヘルパ ンギー ナ	麻しん (成人 麻しん を除く)	流行性 耳下腺 炎	眼科・基幹 定点	急性出血 性結膜炎	流行性角 結膜炎	細菌性髄 膜炎	無菌性髄 膜炎	マイコプ ラズマ肺 炎	クラミジア 肺炎(オ ウム病を 除く)	成人麻し ん
6ヶ月未満		6ヶ月未満				1	5			3						6ヶ月未満							
12ヶ月未満		12ヶ月未満		2		6	5			16					1	12ヶ月未満							
1歳		1歳		5		18	19			4		1	1			1歳							
2歳		2歳		3	1	12	21			1			2		5	2歳							
3歳		3歳		1	1	11	14	2							3	3歳							
4歳		4歳			3	9	8	1							6	4歳							
5歳		5歳			4	1	3			1					12	5歳							
6歳	2	6歳		1	6	10									5	6歳							
7歳		7歳			2	9		1							4	7歳							
8歳		8歳		1	1	4	2								1	8歳							
9歳		9歳		1												9歳							
10歳~14歳		10歳~14歳				5							1			10歳~14歳							
15歳~19歳		15歳~19歳														15歳~19歳							
20歳~29歳		20歳以上				2										20歳~29歳							
30歳~39歳																30歳~39歳							
40歳~49歳																40歳~49歳		1					
50歳~59歳																50歳~59歳							
60歳~69歳																60歳~69歳							
70歳~79歳																70歳以上							1
80歳以上																							
合計	2	合計		14	18	88	77	4	1	24		1	4		37	合計		1					1
前期計	11	前期計		12	25	129	73	1	1	37	1		2		24	前期計			1			2	
当期間/前	0.18	当期間/前	***	1.17	0.72	0.68	1.05	4	1	0.65		***	2	***	1.54	当期間/前	***	***		***		***	***
増減数	-9	増減数		2	-7	-41	4	3		-13	-1	1	2		13	増減数		1	-1		-2	1	

(注) 印は、平成15年11月5日以降届出対象疾患

***は前期計が"0"のとき

佐賀県感染症発生動向調査 (定点報告 :五類感染症月報分)

平成16年4月

[患者数 :人]

	STD 定点数	性器クラミジア		性器ヘルペス		尖圭コンジローマ		淋菌感染症		合計		基幹 定点数	メチシリン耐性黄色ブドウ球菌感染症	ペニシリン耐性肺炎球菌感染症	薬剤耐性緑膿菌感染症	合計		
		男	女	男	女	男	女	男	女	男	女							
佐賀中部	3	20	1	3	2			8		31	3	2	/					
鳥栖	1	2						3		5		1						
唐津	1		1								1	1						
伊万里	1											1						
杵藤	1											1						
合計	7	22	2	3	2			11		36	4	6		21	10	2		33
前期計		15	5	2	8		1	10		27	14		38	16			54	
当期間/前期		1.47	0.4	1.5	0.25	***		1.1	***	1.33	0.29		0.55	0.63	***		0.61	
増減数		7	-3	1	-6		-1	1		9	-10		-17	-6	2		-21	

[定点当たり患者数 :人/定点]

	STD 定点数	性器クラミジア		性器ヘルペス		尖圭コンジローマ		淋菌感染症		合計		基幹 定点数	メチシリン耐性黄色ブドウ球菌感染症	ペニシリン耐性肺炎球菌感染症	薬剤耐性緑膿菌感染症	合計		
		男	女	男	女	男	女	男	女	男	女							
佐賀中部	3	6.67	0.33	1	0.67			2.67		10.33	1	2	/					
鳥栖	1	2						3		5		1						
唐津	1		1								1	1						
伊万里	1											1						
杵藤	1											1						
合計	7	3.14	0.29	0.43	0.29			1.57		5.14	0.57	6		3.5	1.67	0.33		5.5
全国前月	916	1.43	1.91	0.37	0.51	0.31	0.25	1.19	0.31	3.3	2.98	464	4.18	1.34	0.1		5.62	

[年齢階層別患者数 :人]

	STD	性器クラミジア		性器ヘルペス		尖圭コンジローマ		淋菌感染症		合計		基幹	メチシリン耐性黄色ブドウ球菌感染症	ペニシリン耐性肺炎球菌感染症	薬剤耐性緑膿菌感染症	合計
		男	女	男	女	男	女	男	女	男	女					
0歳														3		3
1歳～4歳													1	5		6
5歳～9歳																
10歳～14歳																
15歳～19歳					1			1		1	1					
20歳～24歳		4	1	2				3		9	1					
25歳～29歳		6	1					4		10	1		1			1
30歳～34歳		5		1	1					6	1					
35歳～39歳		2						1		3					1	1
40歳～44歳		2								2						
45歳～49歳																
50歳～54歳		1						1		2			2		1	3
55歳～59歳		2						1		3						
60歳～64歳													1			1
65歳～69歳													1			1
70歳以上													15	2		17
合計		22	2	3	2			11		36	4		21	10	2	33
前期計		15	5	2	8		1	10		27	14		38	16		54
当期間/前期		1.47	0.4	1.5	0.25	***		1.1	***	1.33	0.29		0.55	0.63	***	0.61
増減数		7	-3	1	-6		-1	1		9	-10		-17	-6	2	-21

***は前期計が"0"のとき