

# 佐賀県感染症発生動向調査速報

平成16年第9週 平成16年2月23日(月)～平成16年2月29日(日)

平成16年第2月 平成16年2月1日(日)～平成16年2月29日(日)

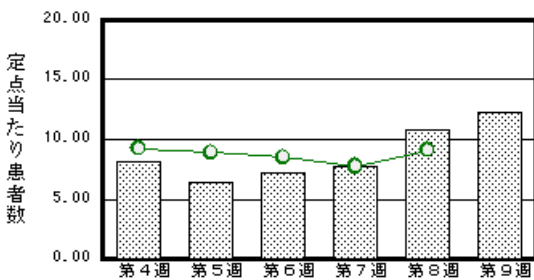
<http://www.kansen.pref.saga.jp>

佐賀県感染症情報センター

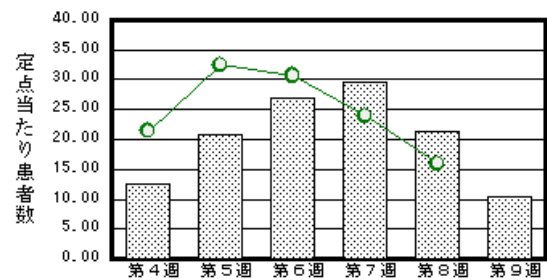
## 注目疾患の動向

- 【報告数の多い疾患】 インフルエンザ(410名) 感染性胃腸炎(281名) 水痘(68名) A群溶血性レンサ球菌咽頭炎(30名) 突発性発しん(24名)
- 【インフルエンザ】患者報告数が減少しました(27名 410名)が、鳥栖及び唐津保健所管内で注意報レベルを超えています。手洗いやうがいを心がけ感染予防に努めましょう  
<http://www.kansen.pref.saga.jp/kakotopics/kakotopics/influippan/tem.html>  
 また、2月4日～19日に病原体定点で採取された14検体のうち10検体からインフルエンザウイルスA香港型、1検体からインフルエンザウイルスB型が検出されました。
- 【感染性胃腸炎】患者報告数が増加しました(249名 281名)。手洗いや食材の十分な加熱を心がけ、予防に努めましょう。詳しくは佐賀県感染症情報センターのホームページをご覧ください。  
<http://www.kansen.pref.saga.jp/kakotopics/kakotopics/kansenseihp/tem.html>  
 また、2月19日～24日に病原体定点で採取された6検体のうち3検体からロタウイルス、2検体からノロウイルスが検出されました。
- 【高病原性鳥インフルエンザ】佐賀県のホームページをご覧ください。  
[http://www.pref.saga.jp/nourin/chikusan/tori\\_inf/tori\\_inf.htm](http://www.pref.saga.jp/nourin/chikusan/tori_inf/tori_inf.htm)

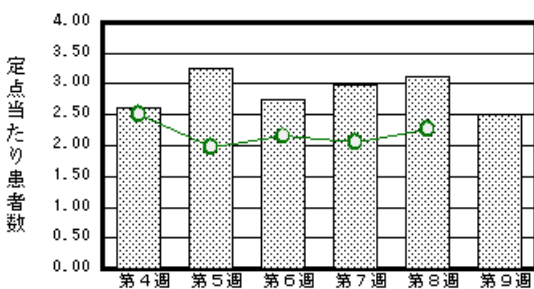
感染性胃腸炎



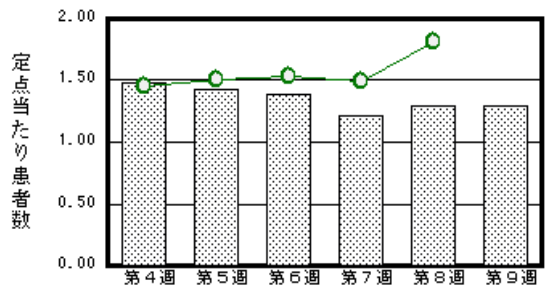
インフルエンザ



水痘



A群溶血性レンサ球菌咽頭炎



棒グラフは佐賀県、折れ線グラフは全国の数値を表しています。

各疾患の動向グラフについては佐賀県感染症情報センターのホームページをご覧ください。<http://www.kansen.pref.saga.jp>

## 全国版感染症週報 (DWR) 2004年第7週号(2月9日～2月15日)要点

・ 発生動向総覧	<第7週> A群溶血性レンサ球菌咽頭炎の定点当たり報告数は、過去5年間の同時期と比較してやや多くなっている / その他最新動向
・ 注目すべき感染症	<インフルエンザ> 第5～6週にかけて最も報告数が増加し、ピークの定点当たり報告数は昨シーズンより若干少ないものの、30を超えていた
・ 病原体情報	患者から分離 検出された病原体報告 - インフルエンザウイルス2003/04シーズン / 冬季の感染性胃腸炎関連ウイルス2003/04シーズン
・ 速報	<今週は該当記事はありません>
・ 海外感染症情報	<今週は該当記事はありません>
・ 感染症の話	<今週はお休みです>

詳細は国立感染症研究所感染症情報センターのホームページをご覧ください。<http://www.idsc.nih.go.jp>

# 佐賀県感染症発生動向調査速報

http://www.kansen.pref.saga.jp

佐賀県感染症情報センター

全数届出の感染症 (佐賀県)

今週の届出はありませんでした。

## 佐賀県感染症発生動向調査

定点報告 (五類感染症 (週報分))

平成16年第9週

平成16年2月23日 (月) ~ 平成16年2月29日 (日)

定点種別 (定点数)	保健所 病名	佐賀中部 保健所	鳥栖 保健所	唐津 保健所	伊万里 保健所	杵藤 保健所	計	前週	全国 (第8週)
インフルエンザ (39)	インフルエンザ (高病原性鳥イン フルエンザを除く)	109 8.38	83 16.60	88 12.57	43 8.60	87 9.67	410 10.51	827 21.21	74828 15.90
小児科 (23)	RSウイルス 感染症							1 0.04	194
	咽頭結膜熱	2 0.25		3 0.75			5 0.22	4 0.17	590 0.19
	A群溶血性レン サ球菌咽頭炎	16 2.00	7 2.33	3 0.75		4 0.80	30 1.30	30 1.30	5495 1.81
	感染性胃腸炎	77 9.63	67 22.33	51 12.75	34 11.33	52 10.40	281 12.22	249 10.83	27730 9.11
	水痘	27 3.38	11 3.67	4 1.00	4 1.33	12 2.40	58 2.52	72 3.13	6866 2.26
	手足口病								169 0.06
	伝染性紅斑							1 0.04	782 0.26
	突発性発しん	11 1.38	4 1.33	4 1.00	1 0.33	4 0.80	24 1.04	29 1.26	1832 0.60
	百日咳								25 0.01
	風しん								110 0.04
	ヘルパンギーナ						1 0.20	1 0.04	67 0.02
	麻しん (成人 麻しんを除く)								1 0.04
	流行性耳下腺炎	6 0.75	4 1.33	6 1.50	1 0.33	3 0.60	20 0.87	21 0.91	1603 0.53
眼科 (4)	急性出血性結膜炎					1 1.00	1 0.25		26 0.04
	流行性角結膜炎							2 0.50	566 0.89
基幹 (6)	細菌性髄膜炎								10 0.02
	無菌性髄膜炎								13 0.03
	マイコプラズマ肺炎		1 1.00				1 0.17	2 0.33	84 0.18
	クラミジア肺炎 (オウム病を除く)								5 0.01
	成人麻しん								1 0.00

インフルエンザは、小児科定点 + 内科定点。

細字は定点当たり患者数

(注) 印は、平成15年11月5日以降届出対象疾患。全国の集計は7週分(患者報告数)である。

佐賀県感染症発生動向調査 (定点報告 五類感染症)

平成16年第9週 平成16年2月23日(月)～平成16年2月29日(日)

インフルエンザ 定点	インフル エンザ (高病原 性鳥イン フルエン ザを除く)	小児科 定点	RSウ イルス 感染症	咽頭結 膜熱	A群溶 血性レ ンサ球 菌咽頭 炎	感染性 胃腸炎	水痘	手足口 病	伝染性 紅斑	突発性 発しん	百日咳	風しん	ヘルバ ンギー ナ	麻しん (成人 麻しん を除く)	流行性 耳下腺 炎	眼科・基幹 定点	急性出血 性結膜炎	流行性角 結膜炎	細菌性髄 膜炎	無菌性髄 膜炎	マイコプ ラズマ肺 炎	クラミジア 肺炎(オ ウム病を 除く)	成人麻し ん
6ヶ月未満	4	6ヶ月未満				4	1			4						6ヶ月未満							
12ヶ月未満	6	12ヶ月未満				37	6			14						12ヶ月未満							
1歳	31	1歳		2	1	71	13			6					1	1歳							
2歳	28	2歳		2	4	44	10						1		2	2歳							
3歳	29	3歳			3	21	10								4	3歳							
4歳	34	4歳			6	26	6								2	4歳							
5歳	33	5歳			3	14	8								1	5歳							
6歳	25	6歳		1	7	10	1								5	6歳							
7歳	21	7歳			5	8	2								2	7歳							
8歳	16	8歳			1	8									1	8歳							
9歳	20	9歳				9									1	9歳							
10歳～14歳	73	10歳～14歳				17	1									10歳～14歳					1		
15歳～19歳	15	15歳～19歳				3										15歳～19歳							
20歳～29歳	15	20歳以上				9									1	20歳～29歳	1						
30歳～39歳	18															30歳～39歳							
40歳～49歳	21															40歳～49歳							
50歳～59歳	8															50歳～59歳							
60歳～69歳	5															60歳～69歳							
70歳～79歳	4															70歳以上							
80歳以上	4																						
合計	410	合計		5	30	281	58			24			1		20	合計	1				1		
前期計	827	前期計	1	4	30	249	72		1	29				1	21	前期計		2			2		
当期間/前	0.5	当期間/前		1.25	1	1.13	0.81	***		0.83	***	***	***		0.95	当期間/前	***		***	***	0.5	***	***
増減数	-417	増減数	-1	1		32	-14		-1	-5			1	-1	-1	増減数	1	-2			-1		

(注) 印は、平成15年11月5日以降届出対象疾患

\*\*\*は前期計が"0"のとき



佐賀県感染症発生動向調査 (定点報告 :五類感染症月報分)

平成16年2月

[患者数 :人]

	STD 定点数	性器クラミジア		性器ヘルペス		尖圭コンジローマ		淋菌感染症		合計		基幹 定点数	メチシリン耐性黄色ブドウ球菌感染症	ペニシリン耐性肺炎球菌感染症	薬剤耐性緑膿菌感染症	合計
		男	女	男	女	男	女	男	女	男	女					
佐賀中部	3	9			2		2	4	1	13	5	2				
鳥栖	1							3		3		1				
唐津	1											1				
伊万里	1	1				1				2		1				
杵藤	1		2								2	1				
合計	7	10	2		2	1	2	7	1	18	7	6	33	13		46
前期計		15	9	3	6	1	1	17	4	36	20		31	10		41
当期間/前期		0.67	0.22		0.33	1	2	0.41	0.25	0.5	0.35		1.06	1.3	***	1.12
増減数		-5	-7	-3	-4		1	-10	-3	-18	-13		2	3		5

[定点当たり患者数 :人/定点]

	STD 定点数	性器クラミジア		性器ヘルペス		尖圭コンジローマ		淋菌感染症		合計		基幹 定点数	メチシリン耐性黄色ブドウ球菌感染症	ペニシリン耐性肺炎球菌感染症	薬剤耐性緑膿菌感染症	合計
		男	女	男	女	男	女	男	女	男	女					
佐賀中部	3	3			0.67		0.67	1.33	0.33	4.33	1.67	2				
鳥栖	1							3		3		1				
唐津	1											1				
伊万里	1	1				1				2		1				
杵藤	1		2								2	1				
合計	7	1.43	0.29		0.29	0.14	0.29	1	0.14	2.57	1	6	5.5	2.17		7.67
全国前月	916	1.5	1.87	0.36	0.45	0.28	0.27	1.52	0.34	3.66	2.93	464	3.96	1.19	0.13	5.28

[年齢階層別患者数 :人]

	STD	性器クラミジア		性器ヘルペス		尖圭コンジローマ		淋菌感染症		合計		基幹	メチシリン耐性黄色ブドウ球菌感染症	ペニシリン耐性肺炎球菌感染症	薬剤耐性緑膿菌感染症	合計
		男	女	男	女	男	女	男	女	男	女					
0歳														4		4
1歳～4歳														5		5
5歳～9歳																
10歳～14歳																
15歳～19歳					1		1				2					
20歳～24歳			1				1	2	1	2	3					
25歳～29歳		2						3		5		1				1
30歳～34歳		3			1			1		4	1					
35歳～39歳		3	1			1		1		5	1					
40歳～44歳																
45歳～49歳		1								1		3				3
50歳～54歳		1								1		4	1			5
55歳～59歳													1			1
60歳～64歳												3				3
65歳～69歳												3	1			4
70歳以上												19	1			20
合計		10	2		2	1	2	7	1	18	7	33	13			46
前期計		15	9	3	6	1	1	17	4	36	20		31	10		41
当期間/前期		0.67	0.22		0.33	1	2	0.41	0.25	0.5	0.35		1.06	1.3	***	1.12
増減数		-5	-7	-3	-4		1	-10	-3	-18	-13		2	3		5

\*\*\*は前期計が"0"のとき