

佐賀県感染症発生動向調査速報

平成15年第52週 平成15年12月22日(月)～平成15年12月28日(日)

平成15年第12月 平成15年12月1日(月)～平成15年12月31日(水)

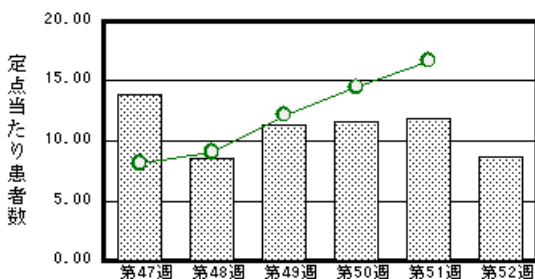
<http://www.kansen.pref.saga.jp>

佐賀県感染症情報センター

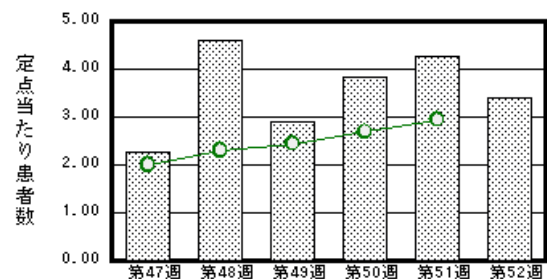
注目疾患の動向

- 【報告数の多い疾患】 感染性胃腸炎(198名) 水痘(78名) A群溶血性レンサ球菌咽頭炎(40名) 突発性発疹(25名) 流行性耳下腺炎(10名)
- 【感染性胃腸炎】患者報告数が減少しました(273名→198名)。病原体定点で採取された6検体のうち、ノロウイルス2検体(12/4及び12/18採取)、腸管アデノウイルス1検体(12/15採取)、アストロウイルス1検体(12/18採取)が検出されました。予防等詳しくは佐賀県感染症情報センターのホームページをご覧ください。
<http://www.kansen.pref.saga.jp/kakotopics/kakotopics/kanssenseihp/tem.html>
- 【インフルエンザ予防】インフルエンザの予防には、常日ごろから体力や抵抗力を落とさないために、十分な睡眠とバランスのよい食事をとることや、外出直後のうがい、手洗いなどが大事です。また、罹患しても、発症後早期に服用すると効果的な治療薬もありますので、早めに医療機関を受診しましょう。詳しくは佐賀県感染症情報センターのホームページをご覧ください。
<http://www.kansen.pref.saga.jp/kakotopics/kakotopics/infliuppan/tem.html>

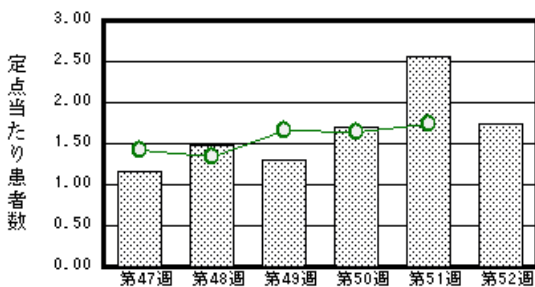
感染性胃腸炎



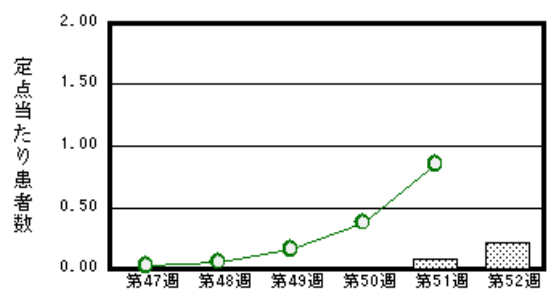
水痘



A群溶血性レンサ球菌咽頭炎



インフルエンザ



棒グラフは佐賀県、折れ線グラフは全国の数値を表しています。

各疾患の動向グラフについては佐賀県感染症情報センターのホームページをご覧ください。
<http://www.kansen.pref.saga.jp>

全国版感染症週報(DWR) 2003年第50週号(12月8日～12月14日)要点

・ 発生動向総覧	<第50週> 感染性胃腸炎の定点当たり報告数は第43週から増加しており、第50週も増加した / その他最新動向 <11月> 性感染症・薬剤耐性菌感染症・結核について
・ 注目すべき感染症	<インフルエンザ> 第50週には全国41都道府県から合計で1,796例の報告があった <咽頭結膜熱> 第29週をピークとして順調に低下したが、第43週から再び増加してきている
・ 病原体情報	患者から分離・検出された病原体報告 - インフルエンザウイルス2003/04シーズン / 冬季の感染性胃腸炎関連ウイルス2003/04シーズン
・ 速報	山形県内で11月に小流行したAH3型インフルエンザ / 2003年および1999年4月からの髄膜炎菌性髄膜炎
・ 海外感染症情報	台湾でのSARS発生 / マリでのコレラ流行 - 更新2 / インフルエンザの活動性は、北半球でより多くの国々に拡大している - 更新4
・ 感染症の話	<今週はお休みです>

詳細は国立感染症研究所感染症情報センターのホームページをご覧ください。
<http://www.idsc.nih.go.jp>

佐賀県感染症発生動向調査速報

http://www.kansen.pref.saga.jp

佐賀県感染症情報センター

全数届出の感染症 (佐賀県)

疾病名	クロイツフェルト・ヤコブ病	
患者	1名 (70歳代)	
平成15年届出累計	1名	
平成14年	同 期	1名
	届出累計	1名

佐賀県感染症発生動向調査

定点報告 (五類感染症 (週報分))

平成15年第52週 平成15年12月22日 (月)~平成15年12月28日 (日)

定点種別 (定点数)	保健所 病名	佐賀中部 保健所	鳥栖 保健所	唐津 保健所	伊万里 保健所	杵藤 保健所	計	前週	全国 (第51週)
インフルエンザ (39)	インフルエンザ (高病原性鳥イン フルエンザを除く)	6 0.46	2 0.40				8 0.21	3 0.08	4020 0.85
	RSウイルス 感染症					1 0.20	1 0.04	1 0.04	262 0.09
小児科 (23)	咽頭結膜熱	1 0.13		3 0.75		1 0.20	5 0.22	5 0.22	1061 0.35
	A群溶血性レン サ球菌咽頭炎	10 1.25	6 2.00	5 1.25	4 1.33	15 3.00	40 1.74	59 2.57	5291 1.74
	感染性胃腸炎	80 10.00	47 15.67	9 2.25	4 1.33	58 11.60	198 8.61	273 11.87	50861 16.71
	水痘	26 3.25	10 3.33	7 1.75	24 8.00	11 2.20	78 3.39	98 4.26	8992 2.95
	手足口病		1 0.33	2 0.50	2 0.67	1 0.20	6 0.26	9 0.39	852 0.28
	伝染性紅斑							1 0.04	818 0.27
	突発性発しん	3 0.38	5 1.67	10 2.50	2 0.67	5 1.00	25 1.09	21 0.91	2142 0.70
	百日咳								31 0.01
	風しん								36 0.01
	ヘルパンギーナ	3 0.38	2 0.67	1 0.25		1 0.20	7 0.30	4 0.17	193 0.06
	麻しん (成人 麻しんを除く)								15 0.00
	流行性耳下腺炎	7 0.88	1 0.33	2 0.50				10 0.43	39 1.70
眼科 (4)	急性出血性結膜炎								17 0.03
	流行性角結膜炎	2 1.00		1 1.00			3 0.75		524 0.82
基幹 (6)	細菌性髄膜炎								10 0.02
	無菌性髄膜炎								16 0.03
	マイコプラズマ肺炎					1 1.00	1 0.17	1 0.17	186 0.39
	クラミジア肺炎 (オウム病を除く)								2 0.00
	成人麻しん								

インフルエンザは、小児科定点 + 内科定点。

細字は定点当たり患者数

(注) 印は、平成15年11月5日以降届出対象疾患。全国の集計は50週分である。

佐賀県感染症発生動向調査 (定点報告 :五類感染症)

平成15年第52週 平成15年12月22日(月)~平成15年12月28日(日)

インフルエンザ 定点	インフル エンザ (高病原 性鳥イン フルエン ザを除く)	小児科 定点	RSウ イルス 感染症	咽頭結 膜熱	A群溶 血性レ ンサ球 菌咽頭 炎	感染性 胃腸炎	水痘	手足口 病	伝染性 紅斑	突発性 発しん	百日咳	風しん	ヘルパ ンギー ナ	麻しん (成人 麻しん を除く)	流行性 耳下腺 炎	眼科 基幹 定点	急性出血 性結膜炎	流行性角 結膜炎	細菌性髄 膜炎	無菌性髄 膜炎	マイコプ ラズマ肺 炎	クラミジア 肺炎(オ ウム病を 除く)	成人麻し ん	
6ヶ月未満		6ヶ月未満					4			1						6ヶ月未満								
12ヶ月未満		12ヶ月未満	1	1		14	4	1		18						12ヶ月未満								
1歳	2	1歳		1		29	13	1		6			2			1歳								
2歳	1	2歳			4	30	13	1					1		1	2歳								
3歳		3歳				31	12	2					2		1	3歳								
4歳		4歳		2	7	19	17						1		2	4歳								
5歳		5歳			8	19	6	1							3	5歳		1						
6歳		6歳			9	16	4						1		1	6歳								
7歳		7歳		1	4	9	2								1	7歳								
8歳		8歳			3	8	1									8歳								
9歳		9歳			1	3									1	9歳								
10歳~14歳	3	10歳~14歳			3	14	2									10歳~14歳		1			1			
15歳~19歳	1	15歳~19歳				2										15歳~19歳								
20歳~29歳	1	20歳以上			1	4										20歳~29歳								
30歳~39歳																30歳~39歳								
40歳~49歳																40歳~49歳		1						
50歳~59歳																50歳~59歳								
60歳~69歳																60歳~69歳								
70歳~79歳																70歳以上								
80歳以上																								
合計	8	合計	1	5	40	198	78	6		25			7		10	合計		3			1			
前期計	3	前期計	1	5	59	273	98	9	1	21			4		39	前期計					1			
当期間/前	2.67	当期間/前	1	1	0.68	0.73	0.8	0.67		1.19	***	***	1.75	***	0.26	当期間/前	***	***	***	***	1	***	***	***
増減数	5	増減数			-19	-75	-20	-3	-1	4			3		-29	増減数		3						

(注) 印は、平成15年11月5日以降届出対象疾患

***は前期計が"0"のとき

佐賀県感染症発生動向調査 (定点報告 :五類感染症月報分)

平成15年12月

[患者数 :人]

	STD 定点数	性器クラミジア		性器ヘルペス		尖圭コンジローマ		淋菌感染症		合計		基幹 定点数	メチシリン耐性黄色ブドウ球菌感染症	ペニシリン耐性肺炎球菌感染症	薬剤耐性緑膿菌感染症	合計		
		男	女	男	女	男	女	男	女	男	女							
佐賀中部	3	11		1	4			11		23	4	2	/					
鳥栖	1							7		7		1						
唐津	1		4								4	1						
伊万里	1							2		2		1						
杵藤	1											1						
合計	7	11	4	1	4			20		32	8	6		17	7	1		25
前期計		16	4	2	7			14	1	32	12		16	13			29	
当期間/前期		0.69	1	0.5	0.57	***	***	1.43		1	0.67		1.06	0.54	***		0.86	
増減数		-5		-1	-3			6	-1		-4		1	-6	1		-4	

[定点当たり患者数 :人/定点]

	STD 定点数	性器クラミジア		性器ヘルペス		尖圭コンジローマ		淋菌感染症		合計		基幹 定点数	メチシリン耐性黄色ブドウ球菌感染症	ペニシリン耐性肺炎球菌感染症	薬剤耐性緑膿菌感染症	合計		
		男	女	男	女	男	女	男	女	男	女							
佐賀中部	3	3.67		0.33	1.33			3.67		7.67	1.33	2	/					
鳥栖	1							7		7		1						
唐津	1		4								4	1						
伊万里	1							2		2		1						
杵藤	1											1						
合計	7	1.57	0.57	0.14	0.57			2.86		4.57	1.14	6		2.83	1.17	0.17		4.17
全国前月	916	1.5	2	0.36	0.5	0.28	0.26	1.43	0.43	3.57	3.19	464	3.55	1.34	0.12		5.01	

[年齢階層別患者数 :人]

	STD	性器クラミジア		性器ヘルペス		尖圭コンジローマ		淋菌感染症		合計		基幹	メチシリン耐性黄色ブドウ球菌感染症	ペニシリン耐性肺炎球菌感染症	薬剤耐性緑膿菌感染症	合計
		男	女	男	女	男	女	男	女	男	女					
0歳													1	1		2
1歳～4歳														5		5
5歳～9歳																
10歳～14歳																
15歳～19歳		1	1					1		2	1					
20歳～24歳		4	3					9		13	3					
25歳～29歳		2			1			4		6	1					
30歳～34歳		2			2			4		6	2					
35歳～39歳					1						1					
40歳～44歳													1			1
45歳～49歳		1		1				1		3			2			2
50歳～54歳		1						1		2			1			1
55歳～59歳															1	1
60歳～64歳																
65歳～69歳													2			2
70歳以上													10	1		11
合計		11	4	1	4			20		32	8		17	7	1	25
前期計		16	4	2	7			14	1	32	12		16	13		29
当期間/前期		0.69	1	0.5	0.57	***	***	1.43		1	0.67		1.06	0.54	***	0.86
増減数		-5		-1	-3			6	-1		-4		1	-6	1	-4

***は前期計が"0"のとき