

佐賀県感染症発生動向調査速報

平成15年第48週 平成15年11月24日(月)～平成15年11月30日(日)

平成15年第11月 平成15年11月 1日(土)～平成15年11月30日(日)

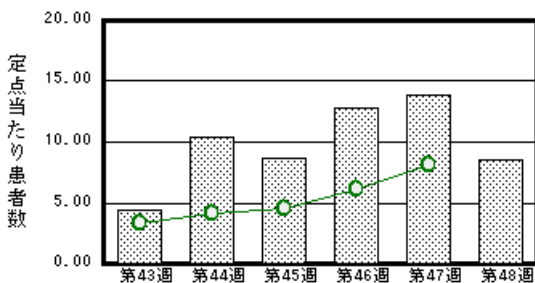
<http://www.kansen.pref.saga.jp>

佐賀県感染症情報センター

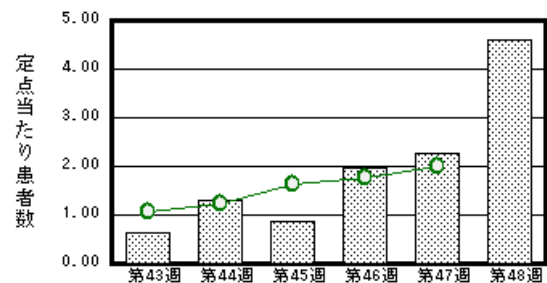
注目疾患の動向

- 【報告数の多い疾患】 感染性胃腸炎(197名) 水痘(106名) A群溶血性レンサ球菌咽頭炎(34名) 突発性発疹(27名) 流行性耳下腺炎(15名)
- 【水痘】前週に引き続き患者報告数が増加しました(52名 106名)。特に伊万里保健所管内(41名) 鳥栖保健所管内(27名)で多く報告されています。全国的に例年より増加傾向です。症状等詳しくは佐賀県感染症情報センターのホームページをご覧ください。 <http://www.kansen.pref.saga.jp/kakotopics/kakotopics/suitou.html>
- 【感染性胃腸炎】前週と比較して患者報告数が減少しました(320名 197名)が、全国的には増加傾向です。手洗いや食材の十分な加熱を心がけ、予防に努めましょう。詳しくは佐賀県感染症情報センターのホームページをご覧ください。 <http://www.kansen.pref.saga.jp/srsv/srsv.html>

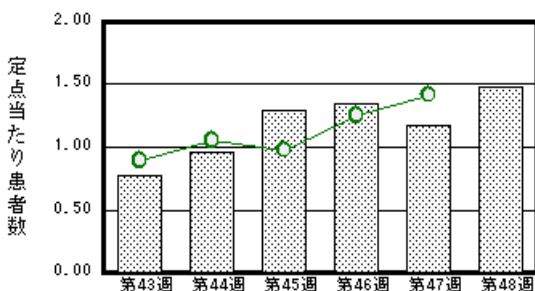
感染性胃腸炎



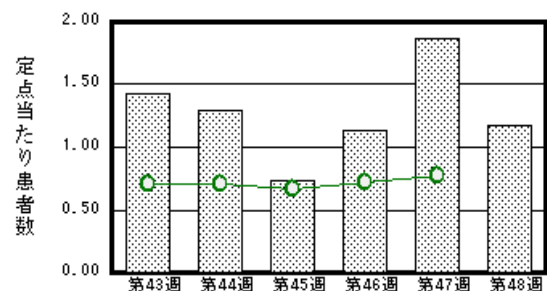
水痘



A群溶血性レンサ球菌咽頭炎



突発性発疹



棒グラフは佐賀県、折れ線グラフは全国の数値を表しています。

各疾患の動向グラフについては佐賀県感染症情報センターのホームページをご覧ください。 <http://www.kansen.pref.saga.jp>

全国版感染症週報 (DWR) 2003年第46週号 (11月10日～11月16日) 要点

・ 発生動向総覧	< 第46週 > A群溶血性レンサ球菌咽頭炎の定点当たり報告数は第34週から増加傾向が認められており、第46週も増加した / その他最新動向 < 10月 > 性感染症 薬剤耐性菌感染症 結核について
・ 注目すべき感染症	< インフルエンザ > 第46週には21都道府県から全国合計で57例の報告があった < 水痘 > 本年第46週では例年に比べて報告数が多くなっている
・ 病原体情報	患者から分離 検出された病原体報告 - インフルエンザウイルス2003/04シーズン / 冬季の感染性胃腸炎関連ウイルス2003/04シーズン / 無菌性髄膜炎患者から検出されているウイルス2003年
・ 速報	フィリピンへの渡航者から分離されたB型インフルエンザウイルス - 愛知県
・ 海外感染症情報	ベナンでのコレラ流行 / コンゴ共和国でのエボラ出血熱 - 更新2 / 米国ペンシルバニアでのA型肝炎の流行 / マーシャル諸島共和国での麻疹流行 / モスクワでの髄膜炎の活動性
・ 感染症の話	< 今週はお休みです >

詳細は国立感染症研究所感染症情報センターのホームページをご覧ください。 <http://www.idsc.nih.go.jp>

佐賀県感染症発生動向調査速報

http://www.kansen.pref.saga.jp

佐賀県感染症情報センター

全数届出の感染症 (佐賀県)

疾病名	腸管出血性大腸菌感染症 (O157)	腸管出血性大腸菌感染症 (O111)
患者 (住所地)	20歳男性 (鹿島市)	1歳男児 (佐賀市)
無症状病原体保有者	0名	2名
感染原因・感染経路	不明	不明
平成15年届出累計	25件42名 (今週2件4名)	
平成14年	同 期	43件168名
	届出累計	46件172名

佐賀県感染症発生動向調査

定点報告 (五類感染症 (週報分))

平成15年第48週

平成15年11月24日 (月)~平成15年11月30日 (日)

定点種別 (定点数)	保健所 病名	佐賀中部 保健所	鳥栖 保健所	唐津 保健所	伊万里 保健所	杵藤 保健所	計	前週	全国 (第47週)
インフルエンザ (39)	インフルエンザ (高病原性鳥インフルエンザを除く)								143 0.03
小児科 (23)	RSウイルス感染症					1 0.25	1 0.04		36 0.01
	咽頭結膜熱	1 0.13	1 0.33	4 1.00			6 0.26	5 0.22	749 0.25
	A群溶血性レンサ球菌咽頭炎	18 2.25	10 3.33	2 0.50	1 0.33	3 0.60	34 1.48	27 1.17	4305 1.42
	感染性胃腸炎	59 7.38	62 20.67	20 5.00	1 0.33	55 11.00	197 8.57	320 13.91	24827 8.16
	水痘	12 1.50	27 9.00	10 2.50	41 13.67	16 3.20	106 4.61	52 2.26	6084 2.00
	手足口病	4 0.50	1 0.33	4 1.00	1 0.33	4 0.80	14 0.61	16 0.70	1790 0.59
	伝染性紅斑								830 0.27
	突発性発しん	6 0.75	6 2.00	7 1.75	4 1.33	4 0.80	27 1.17	43 1.87	2342 0.77
	百日咳							1 0.04	30 0.01
	風しん								30 0.01
	ヘルパンギーナ	4 0.50	3 1.00	1 0.25		1 0.20	9 0.39	16 0.70	299 0.10
	麻しん (成人麻しんを除く)								16 0.01
流行性耳下腺炎	10 1.25	1 0.33				4 0.80	15 0.65	1482 0.49	
眼科 (4)	急性出血性結膜炎								14 0.02
	流行性角結膜炎								533 0.84
基幹 (6)	細菌性髄膜炎								4 0.01
	無菌性髄膜炎								19 0.04
	マイコプラズマ肺炎	1 0.50	1 1.00				2 0.33	1 0.17	139 0.29
	クラミジア肺炎 (オウム病を除く)								5 0.01
	成人麻しん								2 0.00

インフルエンザは、小児科定点 + 内科定点。

細字は定点当たり患者数

(注) 印は、平成15年11月5日以降届出対象疾患。全国の集計は46週分である。

佐賀県感染症発生動向調査 (定点報告 :五類感染症)

平成15年第48週 平成15年11月24日(月)~平成15年11月30日(日)

インフルエンザ 定点	インフル エンザ (高病原 性鳥イン フルエン ザを除く)	小児科 定点	RSV ウイルス 感染症	咽頭結 膜熱	A群溶 血性レ ンサ球 菌咽頭 炎	感染性 胃腸炎	水痘	手足口 病	伝染性 紅斑	突発性 発しん	百日咳	風しん	ヘルパ ンギー ナ	麻しん (成人 麻しん を除く)	流行性 耳下腺 炎	眼科 基幹 定点	急性出血 性結膜炎	流行性角 結膜炎	細菌性髄 膜炎	無菌性髄 膜炎	マイコプ ラズマ肺 炎	クラミジア 肺炎(オ ウム病を 除く)	成人麻し ん	
6ヶ月未満		6ヶ月未満		1		2	1			2						6ヶ月未満								
12ヶ月未満		12ヶ月未満			1	14	3	1		18			1			12ヶ月未満								
1歳		1歳	1	2		37	25	4		7			5			1歳								
2歳		2歳		1	6	29	13	5								2歳								
3歳		3歳			2	26	17	1					2		1	3歳								
4歳		4歳		1	5	36	19						1		4	4歳								
5歳		5歳			3	18	17	2							5	5歳								
6歳		6歳		1	10	7	5	1							3	6歳								
7歳		7歳			4	9	3								1	7歳						1		
8歳		8歳			1	7	1								1	8歳					1			
9歳		9歳			1											9歳								
10歳~14歳		10歳~14歳				4	2									10歳~14歳								
15歳~19歳		15歳~19歳				1										15歳~19歳								
20歳~29歳		20歳以上			1	7										20歳~29歳								
30歳~39歳																30歳~39歳								
40歳~49歳																40歳~49歳								
50歳~59歳																50歳~59歳								
60歳~69歳																60歳~69歳								
70歳~79歳																70歳以上								
80歳以上																								
合計		合計	1	6	34	197	106	14		27			9		15	合計						2		
前期計		前期計		5	27	320	52	16		43	1		16		10	前期計						1		
当期間/前	***	当期間/前	***	1.2	1.26	0.62	2.04	0.88	***	0.63		***	0.56	***	1.5	当期間/前	***	***	***	***		2	***	***
増減数		増減数	1	1	7	-123	54	-2		-16	-1		-7		5	増減数						1		

(注) 印は、平成15年11月5日以降届出対象疾患

***は前期計が"0"のとき

佐賀県感染症発生動向調査 (定点報告 :五類感染症月報分)

平成15年11月

[患者数 :人]

	STD 定点数	性器クラミジア		性器ヘルペス		尖圭コンジローマ		淋菌感染症		合計		基幹 定点数	メチシリン耐性黄色ブドウ球菌感染症	ペニシリン耐性肺炎球菌感染症	薬剤耐性緑膿菌感染症	合計
		男	女	男	女	男	女	男	女	男	女					
佐賀中部	3	15	1	2	6			9	1	26	8	2				
鳥栖	1	1						3		4		1				
唐津	1		2								2	1				
伊万里	1							2		2		1				
杵藤	1		1		1						2	1				
合計	7	16	4	2	7			14	1	32	12	6	16	13		29
前期計		13	11		2			13		26	13		29	8	1	38
当期間/前期		1.23	0.36	***	3.5	***	***	1.08	***	1.23	0.92		0.55	1.63	0	0.76
増減数		3	-7	2	5			1	1	6	-1		-13	5	-1	-9

[定点当たり患者数 :人/定点]

	STD 定点数	性器クラミジア		性器ヘルペス		尖圭コンジローマ		淋菌感染症		合計		基幹 定点数	メチシリン耐性黄色ブドウ球菌感染症	ペニシリン耐性肺炎球菌感染症	薬剤耐性緑膿菌感染症	合計
		男	女	男	女	男	女	男	女	男	女					
佐賀中部	3	5	0.33	0.67	2			3	0.33	8.67	2.67	2				
鳥栖	1	1						3		4		1				
唐津	1		2								2	1				
伊万里	1							2		2		1				
杵藤	1		1		1						2	1				
合計	7	2.29	0.57	0.29	1			2	0.14	4.57	1.71	6	2.67	2.17		4.83
全国前月	916	1.72	2.33	0.34	0.57	0.33	0.28	1.61	0.41	4	3.59	464	3.71	1.04	0.17	4.92

[年齢階層別患者数 :人]

	STD	性器クラミジア		性器ヘルペス		尖圭コンジローマ		淋菌感染症		合計		基幹	メチシリン耐性黄色ブドウ球菌感染症	ペニシリン耐性肺炎球菌感染症	薬剤耐性緑膿菌感染症	合計
		男	女	男	女	男	女	男	女	男	女					
0歳														1		1
1歳～4歳														6		6
5歳～9歳														2		2
10歳～14歳																
15歳～19歳		1	4					1		2	4		1			1
20歳～24歳		3						3		6						
25歳～29歳		3			4			4		7	4					
30歳～34歳		3		1	1			2	1	6	2					
35歳～39歳		4		1	1			2		7	1					
40歳～44歳		1								1						
45歳～49歳																
50歳～54歳		1						1		2						
55歳～59歳								1		1			2			2
60歳～64歳					1						1					
65歳～69歳													4	1		5
70歳以上													9	3		12
合計		16	4	2	7			14	1	32	12		16	13		29
前期計		13	11		2			13		26	13		29	8	1	38
当期間/前期		1.23	0.36	***	3.5	***	***	1.08	***	1.23	0.92		0.55	1.63	0	0.76
増減数		3	-7	2	5			1	1	6	-1		-13	5	-1	-9

***は前期計が"0"のとき