

佐賀県感染症発生動向調査速報

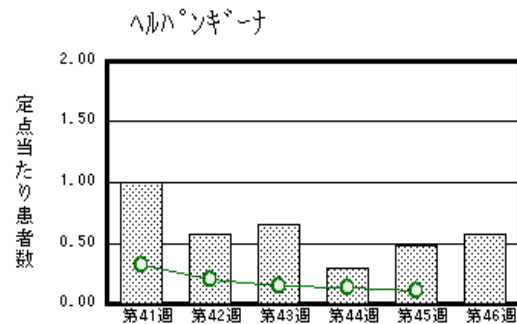
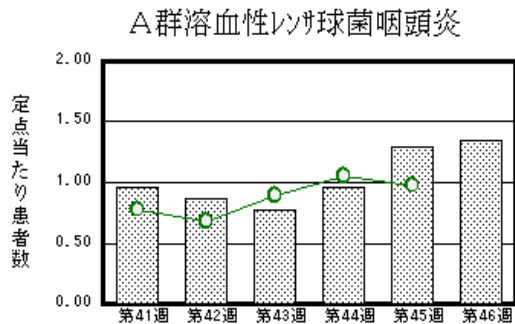
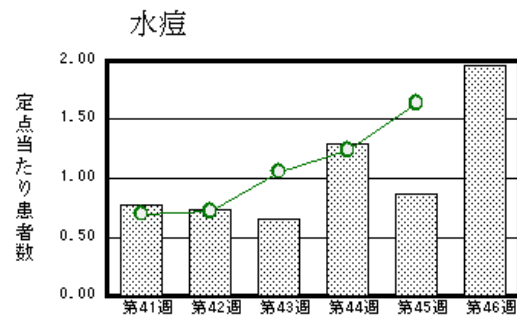
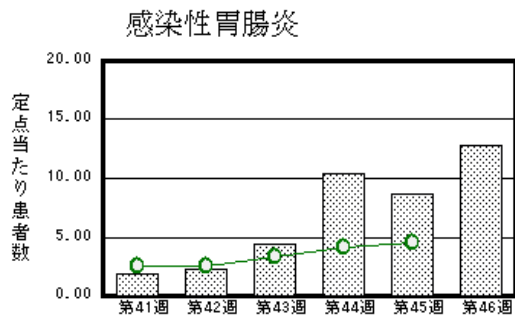
平成15年第46週 平成15年11月10日(月)～平成15年11月16日(日)

<http://www.kansen.pref.saga.jp>

佐賀県感染症情報センター

注目疾患の動向

- 【報告数の多い疾患】 感染性胃腸炎(295名) 水痘(45名) A群溶血性レンサ球菌咽頭炎(31名)
突発性発しん(26名) ヘルパンギーナ(13名)
- 【感染性胃腸炎】前週と比較して患者報告数が増加しました(198名→295名)。11月8日～13日に病原体定点から提供された4検体からノロウイルスが検出されました。感染予防等については佐賀県感染症情報センターのホームページをご覧ください。<http://www.kansen.pref.saga.jp/srsv/srsv.html>
- 【水痘】前週と比較して患者報告数が増加しました(20名→45名)。これから流行時期ですので、注意が必要です。症状等詳しくは佐賀県感染症情報センターのホームページをご覧ください。<http://www.kansen.pref.saga.jp/kakotopics/kakotopics/suitou.html>



棒グラフは佐賀県、折れ線グラフは全国の数値を表しています。

各疾患の動向グラフについては佐賀県感染症情報センターのホームページをご覧ください。<http://www.kansen.pref.saga.jp>

全国版感染症週報(DWR) 2003年第44週号(10月27日～11月2日)要点

・ 発生動向総覧	<44週> 感染性胃腸炎の定点当たり報告数は緩やかな増加傾向が認められていたが、第43、44週では増加が大きくなっている / その他最新動向
・ 注目すべき感染症	<水痘> 第44週では過去と比べて報告数が増えている <A群溶血性レンサ球菌咽頭炎> 第44週では例年より報告数が増えている <咽頭結膜熱> 第29週をピークに報告数は減っていたが、第43、44週には上昇に転じている
・ 病原体情報	患者から分離・検出された病原体報告 - インフルエンザウイルス2003/04シーズン / 冬季の感染性胃腸炎関連ウイルス2003/04シーズン / ヘルパンギーナ患者から分離されたウイルス2003年まとめ
・ 速報	<今週は該当記事はありません>
・ 海外感染症情報	リベリアでの赤痢流行 / コンゴ共和国で急性出血熱症候群発生疑い / 中央アフリカ共和国で赤痢流行
・ 感染症の話	<今週はお休みです>

詳細は国立感染症研究所感染症情報センターのホームページをご覧ください。<http://www.idsc.nih.go.jp>

佐賀県感染症発生動向調査速報

http://www.kansen.pref.saga.jp

佐賀県感染症情報センター

全数届出の感染症 (佐賀県)

疾病名	後天性免疫不全症候群	
患者	1名 (50歳代)	
平成15年届出累計	1名	
平成14年	同 期	1名
	届出累計	1名
その他	推定感染経路 : 性行為感染	

佐賀県感染症発生動向調査

定点報告 (五類感染症 (週報分))

平成15年第46週

平成15年11月10日 (月) ~ 平成15年11月16日 (日)

定点種別 (定点数)	保健所 病名	佐賀中部 保健所	鳥栖 保健所	唐津 保健所	伊万里 保健所	杵藤 保健所	計	前週	全国 (第45週)
インフルエンザ (39)	インフルエンザ (高病原性鳥イン フルエンザを除く)								24 0.01
	RSウイルス 感染症								
小児科 (23)	咽頭結膜熱		1 0.33	1 0.25		1 0.20	3 0.13	1 0.04	442 0.15
	A群溶血性レン サ球菌咽頭炎	10 1.25	15 5.00	3 0.75	1 0.33	2 0.40	31 1.35	30 1.30	2994 0.98
	感染性胃腸炎	55 6.88	91 30.33	87 21.75	16 5.33	46 9.20	295 12.83	198 8.61	13731 4.51
	水痘	5 0.63	14 4.67	3 0.75	17 5.67	6 1.20	45 1.96	20 0.87	4983 1.64
	手足口病	1 0.13	1 0.33	2 0.50		4 0.80	8 0.35	10 0.43	1636 0.54
	伝染性紅斑							1 0.04	563 0.18
	突発性発しん	6 0.75	9 3.00	4 1.00	3 1.00	4 0.80	26 1.13	17 0.74	2035 0.67
	百日咳								28 0.01
	風しん								11 0.00
	ヘルパンギーナ	5 0.63			1 0.25		7 1.40	13 0.57	345 0.11
	麻しん (成人 麻しんを除く)								21 0.01
	流行性耳下腺炎	3 0.38	3 1.00	2 0.50			1 0.20	9 0.39	1397 0.46
	眼科 (4)	急性出血性結膜炎							
流行性角結膜炎						2 2.00	2 0.50	1 0.25	535 0.84
基幹 (6)	細菌性髄膜炎							1 0.17	11 0.02
	無菌性髄膜炎								28 0.06
	マイコプラズマ肺炎		1 1.00	1 1.00			2 0.33	2 0.33	161 0.34
	クラミジア肺炎 (オウム病を除く)								3 0.01
	成人麻しん								1 0.00

インフルエンザは、小児科定点 + 内科定点。

細字は定点当たり患者数

(注) 印は、平成15年11月5日以降届出対象疾患

佐賀県感染症発生動向調査 (定点報告 :五類感染症)

平成15年第46週 平成15年11月10日(月)~平成15年11月16日(日)

インフルエンザ 定点	インフル エンザ (高病原 性鳥イン フルエン ザを除く)	小児科 定点	RSウ イルス 感染症	咽頭結 膜熱	A群溶 血性レ ンサ球 菌咽頭 炎	感染性 胃腸炎	水痘	手足口 病	伝染性 紅斑	突発性 発しん	百日咳	風しん	ヘルパ ンギー ナ	麻しん (成人 麻しん を除く)	流行性 耳下腺 炎	眼科 基幹 定点	急性出血 性結膜炎	流行性角 結膜炎	細菌性髄 膜炎	無菌性髄 膜炎	マイコプ ラズマ肺 炎	クラミジア 肺炎(オ ウム病を 除く)	成人麻し ん	
6ヶ月未満		6ヶ月未満				6	2			3						6ヶ月未満								
12ヶ月未満		12ヶ月未満				32	4	1		16			1			12ヶ月未満								
1歳		1歳				61	5			6			1			1歳								
2歳		2歳			1	32	8	5		1			6		1	2歳								
3歳		3歳		1	3	38	5	1							1	3歳		1						
4歳		4歳		1	9	37	9	1					4			4歳						1		
5歳		5歳		1	8	29	8								3	5歳						1		
6歳		6歳			1	28	3						1		3	6歳								
7歳		7歳			5	5	1									7歳								
8歳		8歳			2	8									1	8歳								
9歳		9歳				6										9歳								
10歳~14歳		10歳~14歳			1	7										10歳~14歳								
15歳~19歳		15歳~19歳														15歳~19歳								
20歳~29歳		20歳以上			1	6										20歳~29歳								
30歳~39歳																30歳~39歳								
40歳~49歳																40歳~49歳								
50歳~59歳																50歳~59歳								
60歳~69歳																60歳~69歳		1						
70歳~79歳																70歳以上								
80歳以上																								
合計		合計		3	31	295	45	8		26			13		9	合計		2				2		
前期計		前期計		1	30	198	20	10	1	17			11		8	前期計		1	1			2		
当期間/前	***	当期間/前		3	1.03	1.49	2.25	0.8		1.53	***	***	1.18	***	1.13	当期間/前	***	2		***	1	***	***	
増減数		増減数		2	1	97	25	-2	-1	9			2		1	増減数		1		-1				

(注) 印は、平成15年11月5日以降届出対象疾患

***は前期計が"0"のとき

