

# 佐賀県感染症発生動向調査速報

平成15年第44週 平成15年10月27日(月)～平成15年11月2日(日)

平成15年第10月 平成15年10月1日(水)～平成15年10月31日(金)

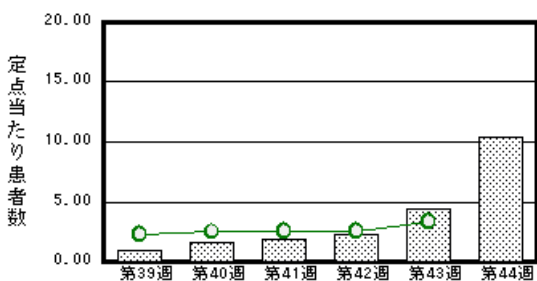
<http://www.kansen.pref.saga.jp>

佐賀県感染症情報センター

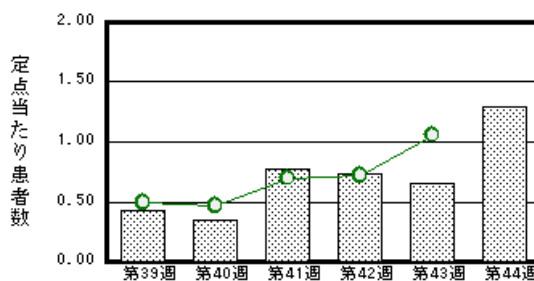
## 注目疾患の動向

- 【報告数の多い疾患】 感染性胃腸炎 (238名) 水痘 (30名) 突発性発疹 (30名) A群溶血性レンサ球菌咽頭炎 (22名) 流行性耳下腺炎 (15名)
- 【感染性胃腸炎】前週に引き続き、患者報告数が増加しました(101名 238名)。食材は十分加熱し(カキなどの2枚貝の生食は避けましょう)一般的な食中毒予防に心がけましょう。詳しくは佐賀県感染症情報センターのホームページをご覧ください。 <http://www.kansen.pref.saga.jp/srsv/srsv.html>
- 【インフルエンザ】1名の患者報告がありました(2ページの「インフルエンザウイルス検出状況」参照)。インフルエンザ予防には予防接種が効果的です。予防接種は、インフルエンザの発病を防止し、かかった場合の重症化を防ぎます。詳しくは厚生労働省のホームページをご覧ください。 <http://www.mhlw.go.jp/houdou/0111/h1112-1.html>
- 【腸管出血性大腸菌感染症】鳥栖保健所管内で1名(O157)の届出がありました。

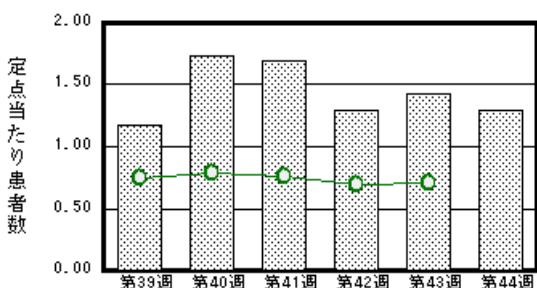
感染性胃腸炎



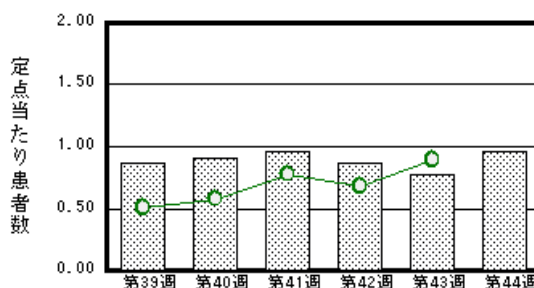
水痘



突発性発疹



A群溶血性レンサ球菌咽頭炎



棒グラフは佐賀県、折れ線グラフは全国の数値を表しています。

各疾患の動向グラフについては佐賀県感染症情報センターのホームページをご覧ください。 <http://www.kansen.pref.saga.jp>

## 全国版感染症週報 (DWR) 2003年第42週号 (10月13日～10月19日) 要点

・ 発生動向総覧	<42週> 咽頭結膜熱の定点当たり報告数は第29週をピークにその後は減少し続けているが、過去10年間の当該週と比較して依然として多い/その他最新動向 <9月> 性感染症 薬剤耐性菌感染症 結核について
・ 注目すべき感染症	<マイコプラズマ肺炎> 2003年は過去の報告より高いレベルで推移しており、ここ数週間でも全体として報告数は漸増傾向にある
・ 病原体情報	患者から分離・検出された病原体報告 - インフルエンザウイルス/冬季の感染性胃腸炎関連ウイルス/エンテロウイルス71型とA群コクサッキーウイルス16型/ヒトから検出されているVero毒素産生性大腸菌
・ 速報	長崎市内で分離されたAH3型インフルエンザウイルス - 長崎県
・ 海外感染症情報	米国ウイスコンシン州における七面鳥農場労働者でのウエストナイル熱の発生、2002年/イラク、クウェート、アフガニスタンでの軍兵士の皮膚リシェマニア症
・ 感染症の話	<今週はお休みです>

詳細は国立感染症研究所感染症情報センターのホームページをご覧ください。 <http://idsc.nih.go.jp/index-j.html>

# 佐賀県感染症発生動向調査速報

http://www.kansen.pref.saga.jp

佐賀県感染症情報センター

## 全数届出の感染症 (佐賀県)

疾病名	腸管出血性大腸菌感染症 (O157)	急性ウイルス性肝炎 (A型)
患者 (住所地)	中学生男児 (鳥栖市)	2名 (40歳代、60歳代) ( — )
無症状病原体保有者	0名	
感染原因・感染経路	不明	
平成15年届出累計	22件37名 (今週1件1名)	6名
平成14年 同期	42件166名	4名
届出累計	46件172名	5名

インフルエンザウイルス検出状況: 佐賀県

ウイルス型 B型  
 検体採取時期 :平成15年10月28日  
 患者 :3歳男性 (佐賀郡内)

## 佐賀県感染症発生動向調査

定点報告 : 4類感染症 (週報分)

平成15年第44週

平成15年10月27日 (月) ~ 平成15年11月2日 (日)

定点種別 (定点数)	保健所 病名	佐賀中部 保健所	鳥栖 保健所	唐津 保健所	伊万里 保健所	杵藤 保健所	計	前週	全国 (第43週)
インフルエンザ (39)	インフルエンザ	1 0.08					1 0.03		20 0.00
小児科 (23)	咽頭結膜熱	2 0.25					2 0.09	4 0.17	365 0.12
	A群溶血性レンサ球菌咽頭炎	5 0.63	10 3.33	4 1.00		3 0.60	22 0.96	18 0.78	2727 0.89
	感染性胃腸炎	75 9.38	48 16.00	19 4.75	38 12.67	58 11.60	238 10.35	101 4.39	10090 3.31
	水痘	5 0.63	7 2.33	3 0.75	2 0.67	13 2.60	30 1.30	15 0.65	3224 1.06
	手足口病			9 2.25		2 0.40	11 0.48	20 0.87	2008 0.66
	伝染性紅斑								475 0.16
	突発性発疹	8 1.00	7 2.33	7 1.75	2 0.67	6 1.20	30 1.30	33 1.43	2165 0.71
	百日咳								28 0.01
	風疹								13 0.00
	ヘルパンギーナ	3 0.38	1 0.33	2 0.50		1 0.20	7 0.30	15 0.65	467 0.15
	麻疹 (成人麻疹を除く)								24 0.01
流行性耳下腺炎	10 1.25	4 1.33				1 0.20	15 0.65	17 0.74	1254 0.41
眼科 (4)	急性出血性結膜炎								12 0.02
	流行性角結膜炎								547 0.86
基幹 (6)	急性脳炎 (日本脳炎を除く)								5 0.01
	細菌性髄膜炎								5 0.01
	無菌性髄膜炎								24 0.05
	マイコプラズマ肺炎		3 3.00				3 0.50	7 1.17	163 0.34
	クラミジア肺炎 (オウム病を除く)								3 0.01
成人麻疹									

インフルエンザは、小児科定点 + 内科定点。

細字は定点当たり患者数

佐賀県感染症発生動向調査(定点報告:4類感染症)

平成15年第44週 平成15年10月27日(月)~平成15年11月2日(日)

インフルエンザ 定点	イン フルエン ザ	小児科 定点	咽頭結 膜熱	A群溶 血性レ ンサ球 菌咽頭 炎	感染性 胃腸炎	水痘	手足口 病	伝染性 紅斑	突発性 発疹	百日咳	風疹	ヘルパ ンギー ナ	麻疹 (成人 麻疹を 除く)	流行性 耳下腺 炎	眼科・基幹 定点	急性出血 性結膜炎	流行性角 結膜炎	急性脳炎 (日本脳 炎を除く)	細菌性髄 膜炎	無菌性髄 膜炎	マイコプ ラズマ肺 炎	クラミジア 肺炎(オ ウム病を 除く)	成人麻疹	
6ヶ月未満		6ヶ月未満			4	1			3			1			6ヶ月未満									
12ヶ月未満		12ヶ月未満	1		31	5	2		21			1			12ヶ月未満									
1歳		1歳	1	1	55	6	3		6			3			1歳						1			
2歳		2歳		1	44	1	5							3	2歳									
3歳		3歳		3	30	4	1					1			3歳									
4歳		4歳		3	24	9								3	4歳						1			
5歳		5歳		2	12	1								3	5歳									
6歳		6歳		2	13							1		1	6歳									
7歳		7歳		2	4	3								2	7歳						1			
8歳		8歳		6	4										8歳									
9歳		9歳		2	4										9歳									
10歳~14歳		10歳~14歳			10									2	10歳~14歳									
15歳~19歳		15歳~19歳												1	15歳~19歳									
20歳~29歳		20歳以上			3										20歳~29歳									
30歳~39歳	1														30歳~39歳									
40歳~49歳															40歳~49歳									
50歳~59歳															50歳~59歳									
60歳~69歳															60歳~69歳									
70歳~79歳															70歳以上									
80歳以上																								
合計	1	合計	2	22	238	30	11		30			7		15	合計						3			
前期計		前期計	4	18	101	15	20		33			15		17	前期計						7			
当期間/前	***	当期間/前	0.5	1.22	2.36	2	0.55	***	0.91	***	***	0.47	***	0.88	当期間/前	***	***	***	***	***	0.43	***	***	
増減数	1	増減数	-2	4	137	15	-9		-3			-8		-2	増減数						-4			

\*\*\*は前期計が"0"のとき



佐賀県感染症発生動向調査 (定点報告 : 4類感染症月報分)

平成15年10月

[患者数 : 人]

	STD 定点数	性器クラミジア		性器ヘルペス		尖形コンジローム		淋菌感染症		合計		基幹 定点数	メチシリン耐性黄色ブドウ球菌感染症	ペニシリン耐性肺炎球菌感染症	薬剤耐性緑膿菌感染症	合計
		男	女	男	女	男	女	男	女	男	女					
佐賀中部	3	13	5		2			7		20	7	2	/			
鳥栖	1							5		5		1				
唐津	1		4								4	1				
伊万里	1							1		1		1				
杵藤	1		2								2	1				
合計	7	13	11		2			13		26	13	6				
前期計		17	5	1	3	2	1	13	3	33	12		35	2		37
当期間/前期		0.76	2.2		0.67			1		0.79	1.08		0.83	4	***	1.03
増減数		-4	6	-1	-1	-2	-1		-3	-7	1		-6	6	1	1

[定点当たり患者数 : 人/定点]

	STD 定点数	性器クラミジア		性器ヘルペス		尖形コンジローム		淋菌感染症		合計		基幹 定点数	メチシリン耐性黄色ブドウ球菌感染症	ペニシリン耐性肺炎球菌感染症	薬剤耐性緑膿菌感染症	合計
		男	女	男	女	男	女	男	女	男	女					
佐賀中部	3	4.33	1.67		0.67			2.33		6.67	2.33	2	/			
鳥栖	1							5		5		1				
唐津	1		4								4	1				
伊万里	1							1		1		1				
杵藤	1		2								2	1				
合計	7	1.86	1.57		0.29			1.86		3.71	1.86	6				
全国前月	916	1.65	2.35	0.4	0.52	0.31	0.31	1.64	0.45	4	3.63	464	3.78	0.82	0.11	4.71

[年齢階層別患者数 : 人]

	STD	性器クラミジア		性器ヘルペス		尖形コンジローム		淋菌感染症		合計		基幹	メチシリン耐性黄色ブドウ球菌感染症	ペニシリン耐性肺炎球菌感染症	薬剤耐性緑膿菌感染症	合計
		男	女	男	女	男	女	男	女	男	女					
0歳																
1歳～4歳													2	6		8
5歳～9歳																
10歳～14歳																
15歳～19歳			4								4				1	1
20歳～24歳		2	4					2		4	4		1			1
25歳～29歳		3	1					2		5	1					
30歳～34歳		1			1			2		3	1					
35歳～39歳		5	2					5		10	2					
40歳～44歳		1			1			2		3	1					
45歳～49歳													1			1
50歳～54歳		1								1						
55歳～59歳													2			2
60歳～64歳													2			2
65歳～69歳													2			2
70歳以上													19	2		21
合計		13	11		2			13		26	13		29	8	1	38
前期計		17	5	1	3	2	1	13	3	33	12		35	2		37
当期間/前期		0.76	2.2		0.67			1		0.79	1.08		0.83	4	***	1.03
増減数		-4	6	-1	-1	-2	-1		-3	-7	1		-6	6	1	1

\*\*\*は前期計が"0"のとき