

佐賀県感染症発生動向調査速報

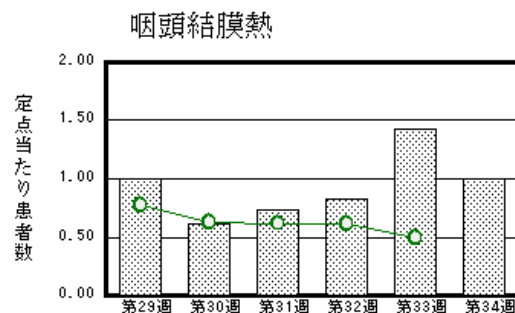
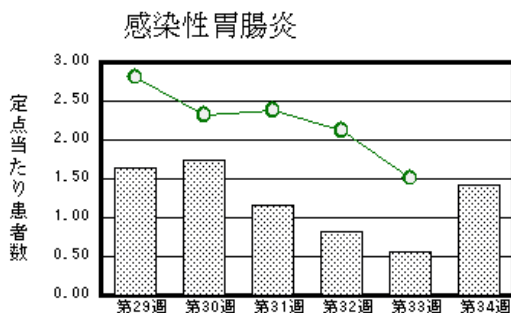
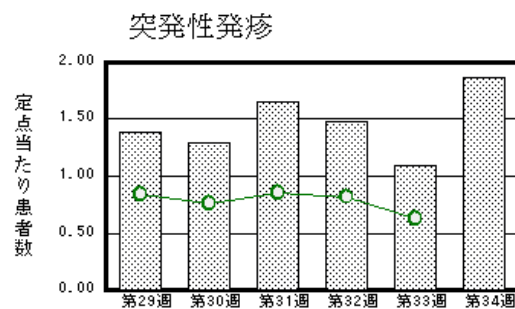
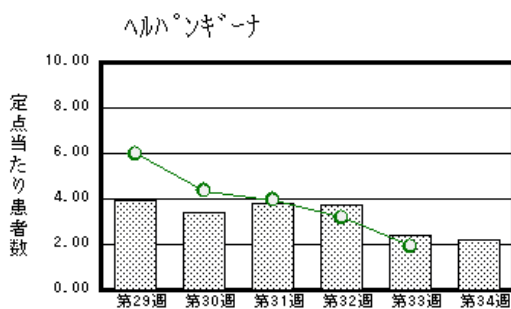
平成15年第34週 平成15年8月18日(月)～平成15年8月24日(日)

<http://www.kansen.pref.saga.jp>

佐賀県感染症情報センター

注目疾患の動向

- 1 【報告数の多い疾患】 ヘルパンギーナ (50名) 突発性発疹 (43名) 感染性胃腸炎 (33名) 手足口病 (28名) 咽頭結膜熱 (23名)
- 2 【咽頭結膜熱】患者報告数が減少しました (33名 23名)。しかし、前週に引き続き、伊万里保健所管内 (11名)、佐賀中部保健所管内 (7名) で多く報告されています。うがい、手洗いを心がけ、予防に努めましょう
- 3 【腸管出血性大腸菌感染症】佐賀中部保健所管内で1名の届出がありました。例年、夏季に発生が多く見られます。手洗いや食品の温度管理、十分な加熱など一般的な食中毒予防を心がけましょう



棒グラフは佐賀県、折れ線グラフは全国の数値を表しています。

各疾患の動向グラフについては佐賀県感染症情報センターのホームページをご覧ください。 <http://www.kansen.pref.saga.jp>

全国版感染症週報 (DWR) 2003年第32週号 (8月4日～8月10日) 要点

・ 発生動向総覧	< 32週 > 咽頭結膜熱の定点当たり報告数は微減したが、過去10年間の当該週と比較して本年第16週以降最高の値で推移している / その他最新動向
・ 注目すべき感染症	< 咽頭結膜熱 > 定点当たり報告数は例年よりかなり多い状態で増加していたが、第30週になり減少に転じ、第31週、第32週ではわずかに減少した < 手足口病 > 定点当たり報告数は1995年、2000年に次いで多くなっていたが、第30週になり減少に転じた
・ 病原体情報	患者から分離 検出された病原体報告 - ヒトから検出されているVero毒素産生性大腸菌 / 手足口病患者から分離されているウイルス / 無菌性髄膜炎患者から検出されているウイルス
・ 速報	手足口病に脳脊髄炎を合併した10カ月女児からのエンテロウイルス71型の検出 - 島根県 / エンテロウイルス71型による手足口病の流行 - 広島県 / 急性ウイルス性肝炎のまとめ (2003年1～7月)
・ 海外感染症情報	ウエストナイルウイルスによるヒト患者数 - 2003年8月21日現在 / リバリアでのコレラ流行 - 更新2 / フランスでのレジオネラ症 / 供血血液でのウエストナイルウイルス検出 - 米国、2003年 / スウェーデンにおける野兔病流行 - 2003年7～8月
・ 感染症の話	< 今週はお休みです >

詳細は国立感染症研究所感染症情報センターのホームページをご覧ください。 <http://idsc.nih.go.jp/index-j.html>

佐賀県感染症発生動向調査速報

http://www.kansen.pref.saga.jp

佐賀県感染症情報センター

全数届出の感染症 (佐賀県)

疾病名	腸管出血性大腸菌感染症	
患者 (住所地)	小学校高学年女児 (佐賀市)	
無症状病原体保有者	なし	
感染原因・感染経路	不明	
平成15年届出累計	15件29名 (今週1件1名)	
平成14年	同 期	40件160名
	届出累計	46件172名

佐賀県感染症発生動向調査

定点報告：(類感染症 (週報分))

平成15年第34週

平成15年8月18日 (月)~平成15年8月24日 (日)

定点種別 (定点数)	保健所 病名	佐賀中部 保健所	鳥栖 保健所	唐津 保健所	伊万里 保健所	杵藤 保健所	計	前週	全国 (第33週)
インフルエンザ (39)	インフルエンザ								6 0.00
小児科 (23)	咽頭結膜熱	7 0.88	1 0.33		11 3.67	4 0.80	23 1.00	33 1.43	1453 0.49
	A群溶血性レンサ球菌咽頭炎	3 0.38	8 2.67	2 0.50		4 0.80	17 0.74	12 0.52	1016 0.34
	感染性胃腸炎	10 1.25	11 3.67		1 0.33	11 2.20	33 1.43	13 0.57	4515 1.51
	水痘	4 0.50	2 0.67	6 1.50	2 0.67	1 0.20	15 0.65	12 0.52	2169 0.72
	手足口病	6 0.75	4 1.33	4 1.00	2 0.67	12 2.40	28 1.22	33 1.43	5710 1.91
	伝染性紅斑			1 0.25	1 0.33	1 0.20	3 0.13	1 0.04	376 0.13
	突発性発疹	9 1.13	8 2.67	15 3.75	4 1.33	7 1.40	43 1.87	25 1.09	1890 0.63
	百日咳								20 0.01
	風疹								25 0.01
	ヘルパンギーナ	20 2.50	7 2.33	7 1.75	2 0.67	14 2.80	50 2.17	55 2.39	5711 1.91
	麻疹 (成人麻疹を除く)								61 0.02
流行性耳下腺炎	4 0.50	2 0.67	1 0.25		8 1.60	15 0.65	8 0.35	1246 0.42	
眼科 (4)	急性出血性結膜炎								13 0.02
	流行性角結膜炎								536 0.86
基幹 (6)	急性脳炎 (日本脳炎を除く)								1 0.00
	細菌性髄膜炎								6 0.01
	無菌性髄膜炎			1 1.00			1 0.17	1 0.17	55 0.12
	マイコプラズマ肺炎	1 0.50					1 0.17		80 0.17
	クラミジア肺炎 (オウム病を除く)								3 0.01
	成人麻疹								3 0.01

インフルエンザは、小児科定点 + 内科定点。

細字は定点当たり患者数

佐賀県感染症発生動向調査 (定点報告 : 4類感染症)

平成15年第34週 平成15年8月18日(月)~平成15年8月24日(日)

インフルエンザ 定点	イン フルエン ザ	小児科 定点	咽頭結 膜熱	A群溶 血性レ ンサ球 菌咽頭 炎	感染性 胃腸炎	水痘	手足口 病	伝染性 紅斑	突発性 発疹	百日咳	風疹	ヘルパ ンギー ナ	麻疹 (成人 麻疹を 除く)	流行性 耳下腺 炎	眼科・基幹 定点	急性出血 性結膜炎	流行性角 結膜炎	急性脳炎 (日本脳 炎を除く)	細菌性髄 膜炎	無菌性髄 膜炎	マイコプ ラズマ肺 炎	クラミジア 肺炎(オ ウム病を 除く)	成人麻疹	
6ヶ月未満		6ヶ月未満							3						6ヶ月未満									
12ヶ月未満		12ヶ月未満			7	1	3	1	28			7			12ヶ月未満									
1歳		1歳	3		7	7	9		12			13			1歳									
2歳		2歳	4	2	5	2	5					14			2歳									
3歳		3歳	4	3	2	3	4					9			3歳									
4歳		4歳	5	2	3	1	4					3			4歳					1				
5歳		5歳	1	4	1	1						1			5歳									
6歳		6歳	1	3	1							1			6歳									
7歳		7歳	3	1	1		2					1			7歳									
8歳		8歳	1		2							1			8歳									
9歳		9歳	1	1											9歳									
10歳~14歳		10歳~14歳			1		1	2							10歳~14歳						1			
15歳~19歳		15歳~19歳			3										15歳~19歳									
20歳~29歳		20歳以上		1											1 20歳~29歳									
30歳~39歳															30歳~39歳									
40歳~49歳															40歳~49歳									
50歳~59歳															50歳~59歳									
60歳~69歳															60歳~69歳									
70歳~79歳															70歳以上									
80歳以上																								
合計		合計	23	17	33	15	28	3	43			50		15	合計						1	1		
前期計		前期計	33	12	13	12	33	1	25			55		8	前期計						1			
当期間/前	***	当期間/前	0.7	1.42	2.54	1.25	0.85	3	1.72	***	***	0.91	***	1.88	当期間/前	***	***	***	***		1	***	***	***
増減数		増減数	-10	5	20	3	-5	2	18			-5		7	増減数						1			

***は前期計が"0"のとき

