

佐賀県感染症発生動向調査速報

平成15年第17週 平成15年4月21日(月)～平成15年4月27日(日)

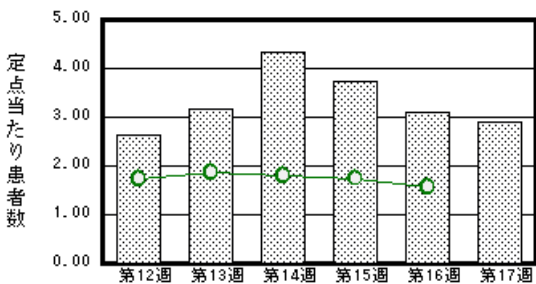
<http://www.kansen.pref.saga.jp>

佐賀県感染症情報センター

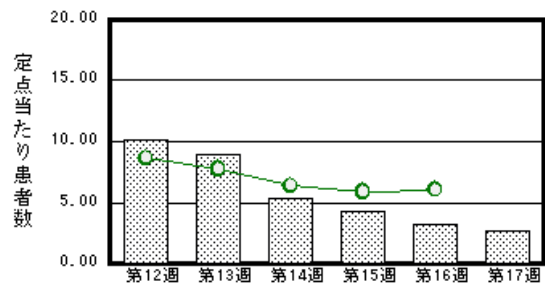
注目疾患の動向

- 1 【報告数の多い疾患】 水痘(67名) 感染性胃腸炎(60名) A群溶血性連鎖球菌咽頭炎(40名) 突発性発疹(24名) 手足口病(17名)
- 2 【重症急性呼吸器症候群(SARS)】佐賀県感染症情報センターのホームページをご覧ください。
<http://www.kansen.pref.saga.jp/>
- 3 【咽頭結膜熱】例年5月頃～10月頃まで流行しますが、昨年は秋に終息せず、今週も過去5年間と比較してやや患者報告数が多くなっています。これから流行時期になりますので、感染予防に注意しましょう。発生状況や予防方法については、佐賀県感染症情報センターのホームページをご覧ください。
- 4 【A群溶血性連鎖球菌咽頭炎】先週に引き続き、過去5年間と比較してやや患者報告数が多くなっています。

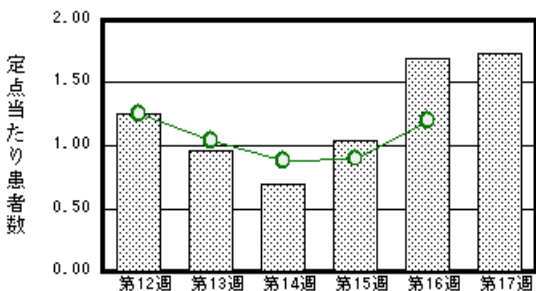
水痘



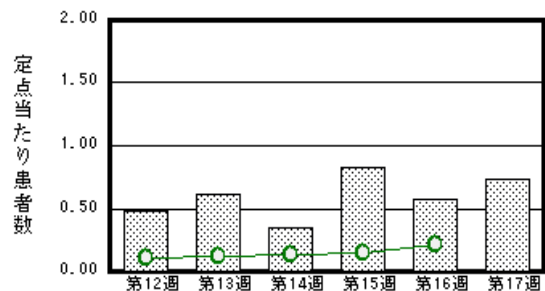
感染性胃腸炎



A群溶血性連鎖球菌咽頭炎



手足口病



棒グラフは佐賀県、折れ線グラフは全国の数値を表しています。

各疾患の動向グラフについては佐賀県感染症情報センターのホームページをご覧ください。<http://www.kansen.pref.saga.jp>

全国版感染症週報 (DWR) 2003年第15週号 (4月7日～4月13日) 要点

・ 発生動向総覧	<15週> マイコプラズマ肺炎 - 定点当たり報告数は依然として過去4年間の同時期の平均の約2倍ある / その他最新動向
・ 注目すべき感染症	<インフルエンザ(2002/03シーズン)> 2002/03シーズンの定点当たり報告数の推移をみると、2002年第50週に1.0を超えたあと急増し、2003年第4週38.7をピークに減少に転じた。
・ 病原体情報	患者から分離 検出された病原体報告 - インフルエンザウイルス / 冬季の感染性胃腸炎関連ウイルス
・ 速報	重症急性呼吸器症候群(SARS)の「可能性例」国別累積報告数 / C群ロタウイルスによる小学校での集団胃腸炎の発生 - 滋賀県
・ 海外感染症情報	SARSの流行について
・ 感染症の話	サイトメガロウイルス感染症 ヒトサイトメガロウイルスの初感染、再感染あるいは再活性化によって起こる病態である。

詳細は国立感染症研究所感染症情報センターのホームページをご覧ください。<http://idsc.nih.go.jp/index-j.html>

開架期間 5月2日～5月16日

佐賀県感染症発生動向調査速報

http://www.kansen.pref.saga.jp

佐賀県感染症情報センター

全数届出の感染症 (佐賀県)

疾病名	梅毒
患者	2名 (60歳代、80歳代)
平成15年届出累計	4名
平成14年届出累計	4名

佐賀県感染症発生動向調査

定点報告：4類感染症 (週報分)

平成15年第17週

平成15年4月21日 (月) ~ 平成15年4月27日 (日)

定点種別 (定点数)	保健所 病名	佐賀中部 保健所	鳥栖 保健所	唐津 保健所	伊万里 保健所	杵藤 保健所	計	前週	全国 (第16週)
インフルエンザ (39)	インフルエンザ	2 0.15			1 0.20	9 1.00	12 0.31	16 0.41	2401 0.51
小児科 (23)	咽頭結膜熱	4 0.50					4 0.17	4 0.17	405 0.13
	A群溶血性レン サ球菌咽頭炎	14 1.75	8 2.67	7 1.75	10 3.33	1 0.20	40 1.74	39 1.70	3640 1.20
	感染性胃腸炎	20 2.50	25 8.33	2 0.50	3 1.00	10 2.00	60 2.61	74 3.22	18416 6.05
	水痘	26 3.25	15 5.00	5 1.25	3 1.00	18 3.60	67 2.91	71 3.09	4795 1.57
	手足口病	11 1.38	3 1.00	2 0.50	1 0.33		17 0.74	13 0.57	636 0.21
	伝染性紅斑		1 0.33				1 0.04	1 0.04	855 0.28
	突発性発疹	8 1.00	3 1.00	7 1.75	3 1.00	3 0.60	24 1.04	28 1.22	2497 0.82
	百日咳								23 0.01
	風疹			1 0.25			1 0.04		131 0.04
	ヘルパンギーナ	1 0.13	1 0.33	1 0.25		2 0.40	5 0.22	5 0.22	255 0.08
	麻疹 (成人麻 疹を除く)								406 0.13
	流行性耳下腺炎	3 0.38	2 0.67	2 0.50	2 0.67	2 0.40	11 0.48	14 0.61	1607 0.53
眼科 (4)	急性出血性結膜炎								23 0.04
	流行性角結膜炎	1 0.50					1 0.25	1 0.25	515 0.81
基幹 (6)	急性脳炎 (日 本脳炎を除く)								1 0.00
	細菌性髄膜炎								6 0.01
	無菌性髄膜炎								12 0.03
	マイコプラズマ肺炎							1 0.17	90 0.19
	クラミジア肺炎 (オウム病を除く)								3 0.01
	成人麻疹								23 0.05

インフルエンザは、小児科定点 + 内科定点。

細字は定点当たり患者数

佐賀県感染症発生動向調査 (定点報告 :4類感染症)

平成15年第17週 平成15年4月21日(月)~平成15年4月27日(日)

インフルエンザ 定点	インフ ルエン ザ	小児科 定点	咽頭結 膜熱	A群溶 血性レ ンサ球 菌咽頭 炎	感染性 胃腸炎	水痘	手足口 病	伝染性 紅斑	突発性 発疹	百日咳	風疹	ヘルバ ンギー ナ	麻疹 (成人 麻疹を 除く)	流行性 耳下腺 炎	眼科-基幹 定点	急性出血 性結膜炎	流行性角 結膜炎	急性脳炎 (日本脳 炎を除く)	細菌性髄 膜炎	無菌性髄 膜炎	マイコプ ラズマ肺 炎	クラミジア 肺炎(オ ウム病を 除く)	成人麻疹	
6ヶ月未満		6ヶ月未満				1			1						6ヶ月未満									
12ヶ月未満		12ヶ月未満			6	1	3		16			1			12ヶ月未満									
1歳		1歳		2	18	19	4		7			4		1	1歳									
2歳	1	2歳	1	3	7	11	6							1	2歳									
3歳		3歳	1	6	4	14								1	3歳									
4歳	1	4歳		5	4	10	1							2	4歳									
5歳	2	5歳	1	7	7	7	1	1						2	5歳									
6歳	1	6歳		6										2	6歳									
7歳	1	7歳		8	2	1	1								7歳									
8歳	2	8歳	1	2	2	2	1							1	8歳									
9歳	1	9歳		1	2									1	9歳									
10歳~14歳	2	10歳~14歳			5										10歳~14歳									
15歳~19歳	1	15歳~19歳			1	1									15歳~19歳									
20歳~29歳		20歳以上			2							1			20歳~29歳									
30歳~39歳															30歳~39歳									
40歳~49歳															40歳~49歳		1							
50歳~59歳															50歳~59歳									
60歳~69歳															60歳~69歳									
70歳~79歳															70歳以上									
80歳以上																								
合計	12	合計	4	40	60	67	17	1	24		1	5		11	合計		1							
前期計	16	前期計	4	39	74	71	13	1	28			5		14	前期計		1					1		
当期間/前	0.75	当期間/前	1	1.03	0.81	0.94	1.31	1	0.86	***	***	1	***	0.79	当期間/前	***	1	***	***	***		***	***	
増減数	-4	増減数		1	-14	-4	4		-4		1			-3	増減数							-1		

***は前期計が"0"のとき

