

# 佐賀県感染症発生動向調査速報

平成15年第14週 平成15年3月31日(月)～平成15年4月6日(日)

平成15年3月 平成15年3月1日(土)～平成15年3月31日(月)

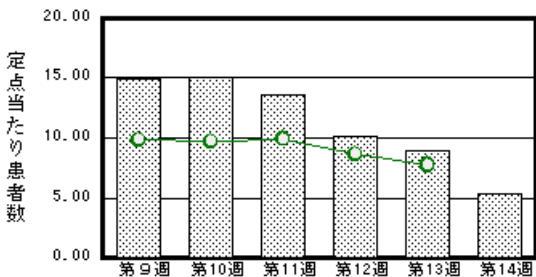
<http://www.kansen.pref.saga.jp>

佐賀県感染症情報センター

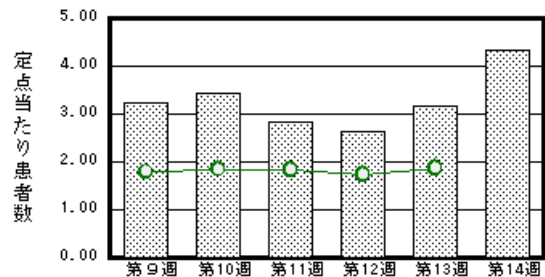
## 注目疾患の動向

- 【報告数の多い疾患】 インフルエンザ(132名) 感染性胃腸炎(122名) 水痘(100名) 突発性発疹(29名) A群溶血性レンサ球菌咽頭炎(16名)  
定点当たり患者数はインフルエンザ 3.38名、感染性胃腸炎 5.30名、水痘 4.35名です。
- 【インフルエンザ】患者報告数が減少しました(452名 132名)。3/6～3/28に病原体定点から提供された30検体中21検体から、インフルエンザウイルスB型が検出されました。
- 【水痘】患者報告数が増加しました(73名 100名)。過去5年間と比較して多く報告されています。佐賀県感染症情報センターのホームページをご覧ください。<http://www.kansen.pref.saga.jp/kakotopics/kakotopics/suitou.html>
- 【重症急性呼吸器症候群(SARS)】佐賀県感染症情報センターのホームページをご覧ください。<http://www.kansen.pref.saga.jp/>

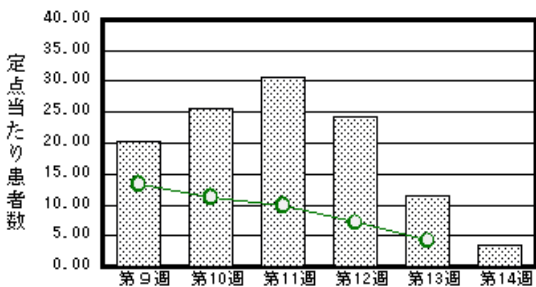
感染性胃腸炎



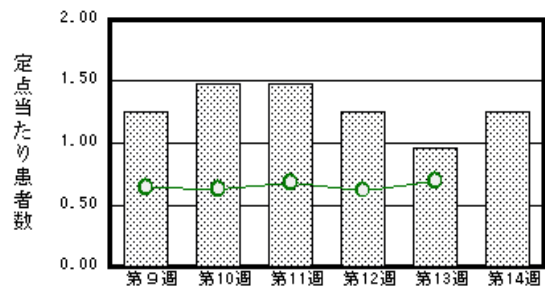
水痘



インフルエンザ



突発性発疹



棒グラフは佐賀県、折れ線グラフは全国の数値を表しています。

各疾患の動向グラフについては佐賀県感染症情報センターのホームページをご覧ください。<http://www.kansen.pref.saga.jp>

## 全国版感染症週報(DWR) 2003年第12週号(3月17日～3月23日)要点

・ 発生動向総覧	<12週> マイコプラズマ肺炎 - 定点当たり報告数は減少に転じたが、過去3年間の同時期の平均の2倍を超えている / その他最新動向
・ 注目すべき感染症	<インフルエンザ> 2003年第4週をピークに減少している。第8週から11週にかけては減少の仕方は緩やかであったが、今週は大きく減少した。
・ 病原体情報	患者から分離 検出された病原体報告 - インフルエンザウイルス / 冬季の感染性胃腸炎関連ウイルス
・ 速報	重症急性呼吸器症候群 / 重症急性呼吸器症候群(SARS)の国別発生数
・ 海外感染症情報	モーリタニアでのクリミアコンゴ出血熱流行 - 更新 / コンゴ共和国でのエボラ出血熱 - 更新9 / SARS多国発生 - 更新14 / SARSの臨床像、暫定的報告
・ 感染症の話	無菌性髄膜炎 多くの病原体が関与している症候群で一定の疫学パターンをとらないが、全体の約85%がエンテロウイルスによるものである。

詳細は国立感染症研究所感染症情報センターのホームページをご覧ください。<http://www.idsc.nih.go.jp>

開架期間 4月11日～4月25日

# 佐賀県感染症発生動向調査速報

http://www.kansen.pref.saga.jp

佐賀県感染症情報センター

## 全数届出の感染症 (佐賀県)

疾病名	腸管出血性大腸菌感染症 (O111)	急性ウイルス性肝炎 (A型)
患者 (住所地)	高校生男子 (佐賀市)	1名 (70歳代)
無症状病原体保有者	なし	
感染原因・感染経路	不明	
平成15年届出累計	3件5名	3名
平成14年 (前年同期)	2件3名	0名

## 佐賀県感染症発生動向調査

定点報告 : 4類感染症 (週報分)

平成15年第14週 平成15年3月31日 (月) ~ 平成15年4月6日 (日)

定点種別 (定点数)	保健所 病名	佐賀中部 保健所	鳥栖 保健所	唐津 保健所	伊万里 保健所	杵藤 保健所	計	前週	全国 (第13週)	
インフルエンザ (39)	インフルエンザ	53 4.08	11 2.20	29 4.14	5 1.00	34 3.78	132 3.38	452 11.59	19508 4.14	
小児科 (23)	咽頭結膜熱		1 0.33				1 0.04	3 0.13	254 0.08	
	A群溶血性レンサ球菌咽頭炎	3 0.38	4 1.33	5 1.25	1 0.33	3 0.60	16 0.70	22 0.96	3171 1.04	
	感染性胃腸炎	58 7.25	17 5.67	13 3.25	13 4.33	21 4.20	122 5.30	207 9.00	23467 7.70	
	水痘	27 3.38	20 6.67	22 5.50	10 3.33	21 4.20	100 4.35	73 3.17	5683 1.86	
	手足口病	4 0.50	2 0.67			1 0.33	1 0.20	8 0.35	359 0.12	
	伝染性紅斑				1 0.25			1 0.04	607 0.20	
	突発性発疹	3 0.38	8 2.67	11 2.75	3 1.00	4 0.80	29 1.26	22 0.96	2093 0.69	
	百日咳								18 0.01	
	風疹								89 0.03	
	ヘルパンギーナ								2 0.09	140 0.05
	麻疹 (成人麻疹を除く)									312 0.10
	流行性耳下腺炎						2 0.40	2 0.09	6 0.26	1839 0.60
眼科 (4)	急性出血性結膜炎								13 0.02	
	流行性角結膜炎	1 0.50					1 0.25	2 0.50	523 0.82	
基幹 (6)	急性脳炎 (日本脳炎を除く)								2 0.00	
	細菌性髄膜炎								9 0.02	
	無菌性髄膜炎								9 0.02	
	マイコプラズマ肺炎		1 1.00				1 0.17		90 0.19	
	クラミジア肺炎 (オウム病を除く)								2 0.00	
	成人麻疹								15 0.03	

インフルエンザは、小児科定点 + 内科定点。

細字は定点当たり患者数

佐賀県感染症発生動向調査 (定点報告 : 4類感染症)

平成15年第14週 平成15年3月31日(月)~平成15年4月6日(日)

インフルエンザ 定点	インフ ルエン ザ	小児科 定点	咽頭結 膜熱	A群溶 血性レ ンサ球 菌咽頭 炎	感染性 胃腸炎	水痘	手足口 病	伝染性 紅斑	突発性 発疹	百日咳	風疹	ヘルパ ンギー ナ	麻疹 (成人 麻疹を 除く)	流行性 耳下腺 炎	眼科・基幹 定点	急性出血 性結膜炎	流行性角 結膜炎	急性脳炎 (日本脳 炎を除く)	細菌性髄 膜炎	無菌性髄 膜炎	マイコプ ラズマ肺 炎	クラミジア 肺炎(オ ウム病を 除く)	成人麻疹	
6ヶ月未満	3	6ヶ月未満				3			2						6ヶ月未満									
12ヶ月未満	4	12ヶ月未満			12	5	1		23						12ヶ月未満									
1歳	8	1歳			30	19	4		4						1歳									
2歳	15	2歳		1	17	20	2								2歳									
3歳	16	3歳		4	20	15									3歳									
4歳	15	4歳		5	11	17	1	1						1	4歳									
5歳	8	5歳	1	2	10	13									5歳									
6歳	5	6歳		1	4	7									6歳									
7歳	7	7歳			4										7歳									
8歳	7	8歳		1	3										8歳									
9歳	3	9歳		1	4	1									9歳									
10歳~14歳	8	10歳~14歳			4									1	10歳~14歳						1			
15歳~19歳	6	15歳~19歳			1										15歳~19歳									
20歳~29歳	8	20歳以上		1	2										20歳~29歳									
30歳~39歳	10														30歳~39歳		1							
40歳~49歳	4														40歳~49歳									
50歳~59歳	1														50歳~59歳									
60歳~69歳	1														60歳~69歳									
70歳~79歳	1														70歳以上									
80歳以上	2																							
合計	132	合計	1	16	122	100	8	1	29					2	合計		1				1			
前期計	452	前期計	3	22	207	73	14		22			2		6	前期計		2							
当期間/前	0.29	当期間/前	0.33	0.73	0.59	1.37	0.57	***	1.32	***	***		***	0.33	当期間/前	***	0.5	***	***	***	***	***	***	***
増減数	-320	増減数	-2	-6	-85	27	-6	1	7			-2		-4	増減数		-1				1			

\*\*\*は前期計が"0"のとき



# H15.4.2既発表分の訂正

佐賀県感染症発生動向調査 (定点報告 :4類感染症月報分)

平成15年3月

[患者数 :人]

	STD 定点数	性器クラミジア		性器ヘルペス		尖形コンジローム		淋菌感染症		合計		基幹 定点数	メチシリン 耐性黄色ブドウ 球菌感染症	ペニシリン耐 性肺炎球菌感 染症	薬剤耐性 緑膿菌感 染症	合計	
		男	女	男	女	男	女	男	女	男	女						
佐賀中部	3	12			1			10	4	22	5	2					
鳥栖	1	1						8		9		1					
唐津	1		2								2	1					
伊万里	1	1						1		2		1					
杵藤	1		3						1		4	1					
合計	7	14	5		1			19	5	33	11	6	26	11	1		38
前期計		18	1		3			13	3	31	7		33	2	2		37
当期間/前期		0.78	5	***	0.33	***	***	1.46	1.67	1.06	1.57		0.79	5.5	0.5		1.03
増減数		-4	4		-2			6	2	2	4		-7	9	-1		1

[定点当たり患者数 :人/定点]

	STD 定点数	性器クラミジア		性器ヘルペス		尖形コンジローム		淋菌感染症		合計		基幹 定点数	メチシリン 耐性黄色ブドウ 球菌感染症	ペニシリン耐 性肺炎球菌感 染症	薬剤耐性 緑膿菌感 染症	合計	
		男	女	男	女	男	女	男	女	男	女						
佐賀中部	3	4			0.33			3.33	1.33	7.33	1.67	2					
鳥栖	1	1						8		9		1					
唐津	1		2								2	1					
伊万里	1	1						1		2		1					
杵藤	1		3						1		4	1					
合計	7	2	0.71		0.14			2.71	0.71	4.71	1.57	6	4.33	1.83	0.17		6.33
全国前月	916	1.39	2	0.35	0.44	0.26	0.22	1.15	0.36	3.15	3.02	464	3.89	0.86	0.08		4.83

[年齢階層別患者数 :人]

	STD	性器クラミジア		性器ヘルペス		尖形コンジローム		淋菌感染症		合計		基幹	メチシリン 耐性黄色ブドウ 球菌感染症	ペニシリン耐 性肺炎球菌感 染症	薬剤耐性 緑膿菌感 染症	合計
		男	女	男	女	男	女	男	女	男	女					
0歳														2		2
1歳～4歳													2	2		4
5歳～9歳																
10歳～14歳													1			1
15歳～19歳		2	1					3	1	5	2					
20歳～24歳		3	4					5	1	8	5					
25歳～29歳		1						2	1	3	1		1			1
30歳～34歳								1		1						
35歳～39歳		3			1			3	1	6	2		1			1
40歳～44歳		1						1		2			1			1
45歳～49歳		1						1		2						
50歳～54歳		2						2		4			1			1
55歳～59歳								1		1						
60歳～64歳		1							1	1	1		1	2		3
65歳～69歳													2	1	1	4
70歳以上													16	4		20
合計		14	5		1			19	5	33	11		26	11	1	38
前期計		18	1		3			13	3	31	7		33	2	2	37
当期間/前期		0.78	5	***	0.33	***	***	1.46	1.67	1.06	1.57		0.79	5.5	0.5	1.03
増減数		-4	4		-2			6	2	2	4		-7	9	-1	1

\*\*\*は前期計が"0"のとき