

佐賀県感染症発生動向調査速報

平成15年第13週 平成15年3月24日(月)~平成15年3月30日(日)

平成15年3月 平成15年3月1日(土)~平成15年3月31日(月)

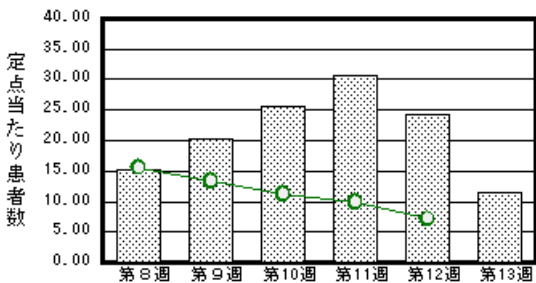
<http://www.kansen.pref.saga.jp>

佐賀県感染症情報センター

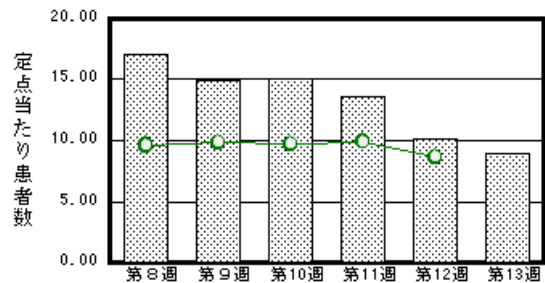
注目疾患の動向

- 1 【報告数の多い疾患】 インフルエンザ(452名) 感染性胃腸炎(207名) 水痘(73名) A群溶血性連鎖球菌咽頭炎(2名)、突発性発疹(2名)
- 2 【インフルエンザ】患者報告数が減少しましたが(942名 452名)、過去5年間の同時期と比べて報告数が多いので、引き続き注意が必要です。

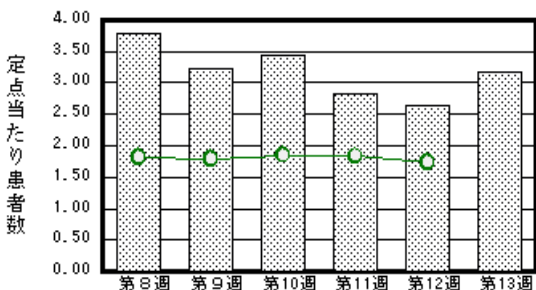
インフルエンザ



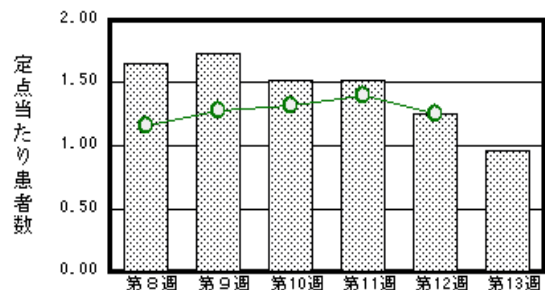
感染性胃腸炎



水痘



A群溶血性連鎖球菌咽頭炎



棒グラフは佐賀県、折れ線グラフは全国の数値を表しています。

各疾患の動向グラフについては佐賀県感染症情報センターのホームページをご覧ください。 <http://www.kansen.pref.saga.jp>

全国版感染症週報 (DWR) 2003年第11週号 (3月10日~3月16日) 要点

・ 発生動向総覧	<11週> マイコプラズマ肺炎 - 定点当たり報告数は増加し、過去3年間の同時期の平均の2倍を超えた / その他最新動向 <2月> 性感染症 薬剤耐性菌 結核について
・ 注目すべき感染症	<インフルエンザ> 2003年第4週をピークに減少してきているが、12の都道府県では前週より定点当たり報告数が増加した
・ 病原体情報	患者から分離 検出された病原体報告 - インフルエンザウイルス / 冬季の感染性胃腸炎関連ウイルス
・ 速報	重症急性呼吸器症候群 (SARS) の国別発生数 / 中国旅行での赤痢菌の混合感染事例 - 松山市
・ 海外感染症情報	重症急性呼吸器症候群 (SARS) 流行 / ニジェールでの髄膜炎菌性疾患 / コンゴ共和国でのエボラ出血熱 - 更新8 / ケアンズでのデング熱 - 更新
・ 感染症の話	感染性胃腸炎 - 多くの細菌、ウイルス、寄生虫が起因病原体となり、地域での散発、流行疾患として、あるいは食品媒介感染症の一部を捉えているものと考えられる。

詳細は国立感染症研究所感染症情報センターのホームページをご覧ください。 <http://www.idsc.nih.go.jp>

開架期間 4月5日~4月19日

佐賀県感染症発生動向調査速報

http://www.kansen.pref.saga.jp

佐賀県感染症情報センター

全数届出の感染症 (佐賀県)

疾病名	急性ウイルス性肝炎 (A型)
患者	1名 (40歳代)
平成15年届出累計	2名
平成14年 (前年同期)	0名

A型肝炎については、国立感染症研究所感染症情報センターの「感染症の話」をご覧ください。

http://idsc.nih.go.jp/kansen/k01_g2/k01_15/k01_15.html

佐賀県感染症発生動向調査

定点報告 : 4類感染症 (週報分)

平成15年第13週

平成15年3月24日 (月) ~ 平成15年3月30日 (日)

定点種別 (定点数)	保健所 病名	佐賀中部 保健所	鳥栖 保健所	唐津 保健所	伊万里 保健所	杵藤 保健所	計	前週	全国 (第12週)
インフルエンザ (39)	インフルエンザ	162 12.46	68 13.60	101 14.43	11 2.20	110 12.22	452 11.59	942 24.15	33569 7.10
小児科 (23)	咽頭結膜熱		3 1.00				3 0.13	2 0.09	216 0.07
	A群溶血性レン サ球菌咽頭炎	4 0.50	4 1.33	5 1.25	3 1.00	6 1.20	22 0.96	29 1.26	3801 1.25
	感染性胃腸炎	72 9.00	44 14.67	32 8.00	15 5.00	44 8.80	207 9.00	233 10.13	26238 8.61
	水痘	43 5.38	8 2.67	10 2.50	2 0.67	10 2.00	73 3.17	61 2.65	5284 1.73
	手足口病	6 0.75	4 1.33		4 1.33		14 0.61	11 0.48	337 0.11
	伝染性紅斑							1 0.04	521 0.17
	突発性発疹	5 0.63	4 1.33	4 1.00	1 0.33	8 1.60	22 0.96	29 1.26	1896 0.62
	百日咳								28 0.01
	風疹							1 0.04	63 0.02
	ヘルパンギーナ						2 0.40	2 0.09	124 0.04
	麻疹 (成人麻 疹を除く)								252 0.08
	流行性耳下腺炎		2 0.67	1 0.25	1 0.33	2 0.40	6 0.26	6 0.26	1574 0.52
眼科 (4)	急性出血性結膜炎								11 0.02
	流行性角結膜炎	1 0.50				1 1.00	2 0.50	2 0.50	410 0.65
基幹 (6)	急性脳炎 (日 本脳炎を除く)								
	細菌性髄膜炎								2 0.00
	無菌性髄膜炎								7 0.01
	マイコプラズマ肺炎								85 0.18
	クラミジア肺炎 (オウム病を除く)								1 0.00
	成人麻疹								10 0.02

インフルエンザは、小児科定点 + 内科定点。

細字は定点当たり患者数

佐賀県感染症発生動向調査 (定点報告 : 4類感染症)

平成15年第13週 平成15年3月24日(月)~平成15年3月30日(日)

インフルエンザ 定点	インフ ルエン ザ	小児科 定点	咽頭結 膜熱	A群溶 血性レ ンサ球 菌咽頭 炎	感染性 胃腸炎	水痘	手足口 病	伝染性 紅斑	突発性 発疹	百日咳	風疹	ヘルパ ンギー ナ	麻疹 (成人 麻疹を 除く)	流行性 耳下腺 炎	眼科・基幹 定点	急性出血 性結膜炎	流行性角 結膜炎	急性脳炎 (日本脳 炎を除く)	細菌性髄 膜炎	無菌性髄 膜炎	マイコプ ラズマ肺 炎	クラミジア 肺炎(オ ウム病を 除く)	成人麻疹	
6ヶ月未満		6ヶ月未満			3	1			2						6ヶ月未満									
12ヶ月未満	9	12ヶ月未満		1	20	4			15						12ヶ月未満									
1歳	17	1歳	2	1	48	19	9		5			1			1歳									
2歳	39	2歳	1	2	36	15	3					1			2歳									
3歳	42	3歳		4	22	12	1							2	3歳									
4歳	35	4歳		1	20	11									4歳									
5歳	49	5歳		4	12	6								1	5歳									
6歳	45	6歳		1	11	3								1	6歳									
7歳	35	7歳		3	7	1	1								7歳									
8歳	27	8歳		2	7	1								1	8歳									
9歳	30	9歳		1	3										9歳									
10歳~14歳	60	10歳~14歳			10									1	10歳~14歳									
15歳~19歳	13	15歳~19歳			2										15歳~19歳									
20歳~29歳	12	20歳以上		2	6										20歳~29歳		1							
30歳~39歳	23														30歳~39歳		1							
40歳~49歳	5														40歳~49歳									
50歳~59歳	7														50歳~59歳									
60歳~69歳	2														60歳~69歳									
70歳~79歳	1														70歳以上									
80歳以上	1																							
合計	452	合計	3	22	207	73	14		22			2		6	合計		2							
前期計	942	前期計	2	29	233	61	11	1	29		1	5		6	前期計		2							
当期間/前	0.48	当期間/前	1.5	0.76	0.89	1.2	1.27		0.76	***		0.4	***	1	当期間/前	***	1	***	***	***	***	***	***	***
増減数	-490	増減数	1	-7	-26	12	3	-1	-7		-1	-3			増減数									

***は前期計が"0"のとき

佐賀県感染症発生動向調査 (定点報告 : 4類感染

平成15年3月

患者数 : 人]

	STD 定点数	性器クラミジア		性器ヘルペス		尖形コンジローム		淋菌感染症		合計		基幹 定点数	メチシリン 耐性黄色ブドウ 球菌感染症	ペニシリン 耐性肺炎球菌 感染症	薬剤耐性 緑膿菌感染症	合計	
		男	女	男	女	男	女	男	女	男	女						
佐賀中部	3	21		1	4			20	1	42	5	2					
鳥栖	1	1						6		7		1					
唐津	1											1					
伊万里	1			1				1		2		1					
杵藤	1											1					
合計	7	22		2	4			27	1	51	5	6	26	8	3		37
前期計		15	5	1	6			6	2	22	13		23	8	3		34
当期間/前期		1.47		2	0.67	***	***	4.5	0.5	2.32	0.38		1.13	1	1		1.09
増減数		7	-5	1	-2			21	-1	29	-8		3	0	0		3

定点当たり患者数 : 人/定点]

	STD 定点数	性器クラミジア		性器ヘルペス		尖形コンジローム		淋菌感染症		合計		基幹 定点数	メチシリン 耐性黄色ブドウ 球菌感染症	ペニシリン 耐性肺炎球菌 感染症	薬剤耐性 緑膿菌感染症	合計	
		男	女	男	女	男	女	男	女	男	女						
佐賀中部	3	7		0.33	1.33			6.67	0.33	14	1.67	2					
鳥栖	1	1						6		7		1					
唐津	1											1					
伊万里	1			1				1		2		1					
杵藤	1											1					
合計	7	3.14		0.29	0.57			3.86	0.14	7.29	0.71	6	4.33	1.33	0.5		6.17
全国前月	916	1.46	2.14	0.32	0.51	0.25	0.22	1.46	0.37	3.49	3.24	464	3.59	1.24	0.12		4.95

年齢階層別患者数 : 人]

	STD	性器クラミジア		性器ヘルペス		尖形コンジローム		淋菌感染症		合計		基幹	メチシリン 耐性黄色ブドウ 球菌感染症	ペニシリン 耐性肺炎球菌 感染症	薬剤耐性 緑膿菌感染症	合計
		男	女	男	女	男	女	男	女	男	女					
0歳														1		1
1歳～4歳																
5歳～9歳													1			1
10歳～14歳																
15歳～19歳		5						6		11						
20歳～24歳		2			1			4	1	6	2					
25歳～29歳		3			2			2		5	2					
30歳～34歳		5						7		12						
35歳～39歳				1				1		2			1	1		2
40歳～44歳		4		1				4		9			1			1
45歳～49歳													1	1		2
50歳～54歳		1			1			1		2	1		2	1		3
55歳～59歳													1			1
60歳～64歳		1						1		2			1		1	2
65歳～69歳		1						1		2			2	2		4
70歳以上													16	2	2	20
合計		22		2	4			27	1	51	5		26	8	3	37
前期計		15	5	1	6			6	2	22	13		23	8	3	34
当期間/前期		1.47		2	0.67	***	***	4.5	0.5	2.32	0.38		1.13	1	1	1.09
増減数		7	-5	1	-2			21	-1	29	-8		3	0	0	3

***は前期計が"0"のとき