

# 佐賀県感染症発生動向調査速報

平成15年第9週 平成15年2月24日(月)～平成15年3月2日(日)

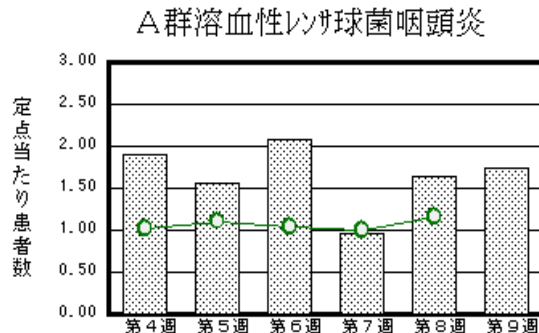
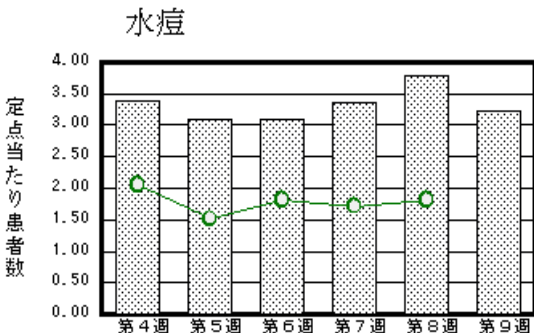
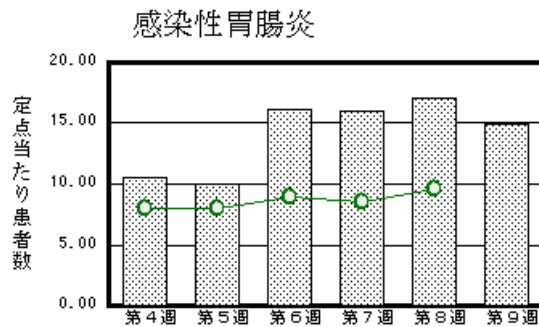
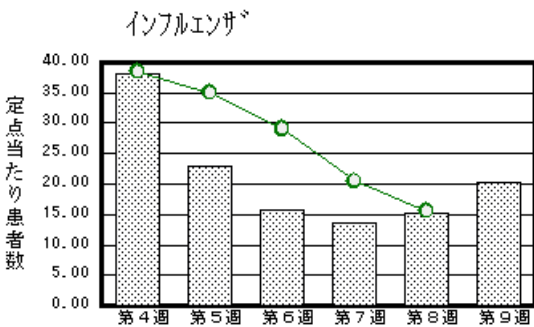
平成15年2月 平成15年2月1日(土)～2月28日(金)

<http://www.kansen.pref.saga.jp>

佐賀県感染症情報センター

## 注目疾患の動向

- 【報告数の多い疾患】 インフルエンザ(788名) 感染性胃腸炎(345名) 水痘(74名) A群溶血性連鎖球菌咽頭炎(40名) 突発性発疹(29名)
- 【インフルエンザ】再び増加しました(596/788名)。2/10以降に病原体定点から提供された検体からインフルエンザウイルスB型が4検体検出されました。インフルエンザ学年(級)閉鎖状況については次ページをご覧ください。
- 【感染性胃腸炎】平年(過去5年間)並みの報告患者数です。2/28に病原体定点から提供された検体からロタウイルスが1検体検出されました。
- 【腸管出血性大腸菌感染症】唐津保健所管内で2名(O157)の届出がありました。



棒グラフは佐賀県、折れ線グラフは全国の数値を表しています。

各疾患の動向グラフについては佐賀県感染症情報センターのホームページをご覧ください。 <http://www.kansen.pref.saga.jp>

## 全国版感染症週報(DWR) 2003年第7週号(2月10日～2月16日) 1月号要点

・発生動向総覧	<7週> 感染性胃腸炎 - 定点当たり報告数は全国的にはわずかながら減少したが、依然として15都道府県から2桁の報告がある/その他最新動向 <1月> 性感染症 薬剤耐性菌 結核について
・注目すべき感染症	<インフルエンザ> 定点当たり報告数は第7週にはさらに減少し、秋田県以外のすべての都道府県で前週に比べて減少している
・病原体情報	患者から分離・検出された病原体報告 - インフルエンザウイルス/冬季の感染性胃腸炎関連ウイルス
・速報	香港におけるインフルエンザA(H5N1)患者の発生について
・海外感染症情報	香港特別行政区でのインフルエンザA/H5N1患者発生(福建省からの輸入患者)/中国での急性呼吸器疾患流行 - 更新3/コンゴでのエボラ出血熱流行 - 更新4/南米での黄熱患者報告
・感染症の話	結核 わが国では1970年代まで順調に減少してきたが、80年代に入って減少率の鈍化、さらに逆転増加傾向を示した。

詳細は国立感染症研究所感染症情報センターのホームページをご覧ください。 <http://www.idsc.nih.go.jp>

開架期間 3月7日～3月21日

# 佐賀県感染症発生動向調査速報

http://www.kansen.pref.saga.jp

佐賀県感染症情報センター

## 全数届出の感染症 (佐賀県)

疾病名	腸管出血性大腸菌感染症 (0157)
患者 (住所地)	小学校低学年男児 (唐津市)
無症状病原体保有者	1名
感染原因・感染経路	不明
平成15年届出累計	2件4名
平成14年 (前年同期)	0件0名

## インフルエンザ学年 (級) 閉鎖状況

施設名	学級名等	措置等
佐賀市立赤松小学校	1年2組	3/4~3/5学級閉鎖
佐賀市立循誘小学校	4年	3/4~3/5学年閉鎖
	2年1組	3/4~3/5学級閉鎖
	6年1組	
江北町立江北小学校	6年1組	〃
武雄市立若木小学校	3年	3/4学年閉鎖
肥前町立田野小学校	5年	3/4~3/6学年閉鎖
千代田町立千代田東部小学校	6年2組	3/5~3/7学級閉鎖

## 佐賀県感染症発生動向調査

定点報告 : 4類感染症 (週報分)

平成15年第9週

平成15年2月24日 (月) ~ 平成15年3月2日 (日)

定点種別 (定点数)	保健所 病名	佐賀中部 保健所	鳥栖 保健所	唐津 保健所	伊万里 保健所	杵藤 保健所	計	前週	全国 (第8週)
インフルエンザ (39)	インフルエンザ	304 23.38	150 30.00	157 22.43	39 7.80	138 15.33	788 20.21	596 15.28	73541 15.56
小児科 (23)	咽頭結膜熱		3 1.00				3 0.13	6 0.26	235 0.08
	A群溶血性レンサ球菌咽頭炎	13 1.63	6 2.00	7 1.75	3 1.00	11 2.20	40 1.74	38 1.65	3530 1.16
	感染性胃腸炎	126 15.75	55 18.33	87 21.75	35 11.67	42 8.40	345 15.00	393 17.09	29201 9.57
	水痘	17 2.13	12 4.00	22 5.50	12 4.00	11 2.20	74 3.22	87 3.78	5523 1.81
	手足口病	5 0.63	4 1.33		1 0.33	3 0.60	13 0.57	5 0.22	254 0.08
	伝染性紅斑	2 0.25		1 0.25			3 0.13	2 0.09	570 0.19
	突発性発疹	8 1.00	4 1.33	10 2.50	2 0.67	5 1.00	29 1.26	41 1.78	1939 0.64
	百日咳								27 0.01
	風疹								37 0.01
	ヘルパンギーナ	1 0.13					1 0.04		82 0.03
	麻疹 (成人麻疹を除く)								219 0.07
	流行性耳下腺炎		1 0.33	1 0.25			2 0.09	3 0.13	1706 0.56
眼科 (4)	急性出血性結膜炎								14 0.02
	流行性角結膜炎	1 0.50					1 0.25	1 0.25	451 0.71
基幹 (6)	急性脳炎 (日本脳炎を除く)	1 0.50					1 0.17		3 0.01
	細菌性髄膜炎								6 0.01
	無菌性髄膜炎								7 0.01
	マイコプラズマ肺炎							1 0.17	71 0.15
	クラミジア肺炎 (オウム病を除く)								9 0.02
	成人麻疹								12 0.03

インフルエンザは、小児科定点 + 内科定点。

細字は定点当たり患者数

佐賀県感染症発生動向調査 (定点報告 :4類感染症)

平成15年第9週 平成15年2月24日(月)~平成15年3月2日(日)

インフルエンザ 定点	インフ ルエン ザ	小児科 定点	咽頭結 膜熱	A群溶 血性レ ンサ球 菌咽頭 炎	感染性 胃腸炎	水痘	手足口 病	伝染性 紅斑	突発性 発疹	百日咳	風疹	ヘルパ ンギー ナ	麻疹 (成人 麻疹を 除く)	流行性 耳下腺 炎	眼科・基幹 定点	急性出血 性結膜炎	流行性角 結膜炎	急性脳炎 (日本脳 炎を除く)	細菌性髄 膜炎	無菌性髄 膜炎	マイコプ ラズマ肺 炎	クラミジア 肺炎(オ ウム病を 除く)	成人麻疹	
6ヶ月未満		6ヶ月未満			1	2			1						6ヶ月未満									
12ヶ月未満	5	12ヶ月未満			21	9	2		23						12ヶ月未満									
1歳	20	1歳	1	1	63	15	6		5						1歳									
2歳	34	2歳		3	43	15	3	1				1		1	2歳									
3歳	22	3歳		6	41	15	1								3歳									
4歳	61	4歳	1	11	35	9								1	4歳									
5歳	46	5歳		6	28	3		1							5歳									
6歳	83	6歳		6	24	1	1								6歳									
7歳	78	7歳		2	29										7歳									
8歳	76	8歳		1	20	1									8歳									
9歳	63	9歳	1	1	6										9歳									
10歳~14歳	215	10歳~14歳		2	22	3		1							10歳~14歳									
15歳~19歳	42	15歳~19歳			4	1									15歳~19歳									
20歳~29歳	10	20歳以上		1	8										20歳~29歳		1							
30歳~39歳	21														30歳~39歳									
40歳~49歳	7														40歳~49歳									
50歳~59歳	1														50歳~59歳									
60歳~69歳	3														60歳~69歳									
70歳~79歳	1														70歳以上			1						
80歳以上																								
合計	788	合計	3	40	345	74	13	3	29			1		2	合計		1	1						
前期計	596	前期計	6	38	393	87	5	2	41					3	前期計		1					1		
当期間/前	1.32	当期間/前	0.5	1.05	0.88	0.85	2.6	1.5	0.71	***	***	***	***	0.67	当期間/前	***	1	***	***	***		***	***	
増減数	192	増減数	-3	2	-48	-13	8	1	-12			1		-1	増減数			1				-1		

\*\*\*は前期計が"0"のとき



佐賀県感染症発生動向調査 (定点報告 :4類感染症月報分)

平成15年2月

[患者数 :人]

	STD 定点数	性器クラミジア		性器ヘルペス		尖形コンジローム		淋菌感染症		合計		基幹 定点数	メチシリン 耐性黄色ブ ドウ球菌感 染症	ペニシリン 耐性肺炎球 菌感染症	薬剤耐性 緑膿菌感 染症	合計		
		男	女	男	女	男	女	男	女	男	女							
佐賀中部	3	14			3			6	2	20	5	2	/					
鳥栖	1	2						7		9		1						
唐津	1											1						
伊万里	1	2								2		1						
杵藤	1		1						1		2	1						
合計	7	18	1		3			13	3	31	7	6		33	2	2		37
前期計		22		2	4			27	1	51	5		26	8	3		37	
当期間/前期		0.82	***		0.75	***	***	0.48	3	0.61	1.4		1.27	0.25	0.67		1	
増減数		-4	1	-2	-1			-14	2	-20	2		7	-6	-1		0	

[定点当たり患者数 :人/定点]

	STD 定点数	性器クラミジア		性器ヘルペス		尖形コンジローム		淋菌感染症		合計		基幹 定点数	メチシリン 耐性黄色ブ ドウ球菌感 染症	ペニシリン 耐性肺炎球 菌感染症	薬剤耐性 緑膿菌感 染症	合計		
		男	女	男	女	男	女	男	女	男	女							
佐賀中部	3	4.67			1			2	0.67	6.67	1.67	2	/					
鳥栖	1	2						7		9		1						
唐津	1											1						
伊万里	1	2								2		1						
杵藤	1		1						1		2	1						
合計	7	2.57	0.14		0.43			1.86	0.43	4.43	1	6		5.5	0.33	0.33		6.17
全国前月	916	1.46	2.14	0.32	0.51	0.25	0.22	1.46	0.37	3.49	3.24	464	3.59	1.24	0.12		4.95	

[年齢階層別患者数 :人]

	STD	性器クラミジア		性器ヘルペス		尖形コンジローム		淋菌感染症		合計		基幹	メチシリン 耐性黄色ブ ドウ球菌感 染症	ペニシリン 耐性肺炎球 菌感染症	薬剤耐性 緑膿菌感 染症	合計
		男	女	男	女	男	女	男	女	男	女					
0歳														1		1
1歳～4歳																
5歳～9歳																
10歳～14歳																
15歳～19歳		3						2	1	5	1					
20歳～24歳		4	1					3	1	7	2		1			1
25歳～29歳		4						2		6						
30歳～34歳		3			1			4		7	1					
35歳～39歳		2						1	1	3	1		1			1
40歳～44歳		1			1			1		2	1					
45歳～49歳													1			1
50歳～54歳													1			1
55歳～59歳		1								1			1	1		2
60歳～64歳																
65歳～69歳													4		1	5
70歳以上					1						1		24		1	25
合計		18	1		3			13	3	31	7		33	2	2	37
前期計		22		2	4			27	1	51	5		26	8	3	37
当期間/前期		0.82	***		0.75	***	***	0.48	3	0.61	1.4		1.27	0.25	0.67	1
増減数		-4	1	-2	-1			-14	2	-20	2		7	-6	-1	0

\*\*\*は前期計が"0"のとき