

# 佐賀県感染症発生動向調査速報

平成15年第8週 平成15年2月17日(月)~平成15年2月23日(日)

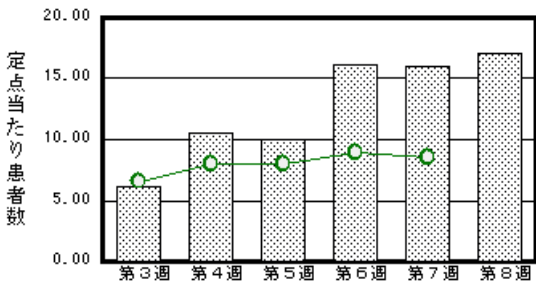
<http://www.kansen.pref.saga.jp>

佐賀県感染症情報センター

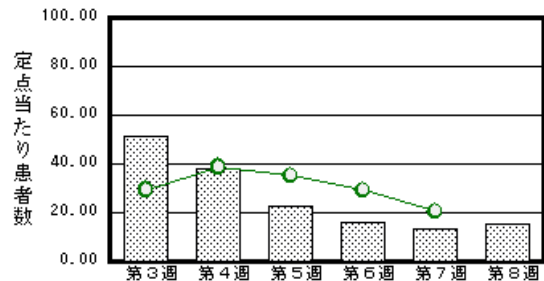
## 注目疾患の動向

- 【報告数の多い疾患】 インフルエンザ(596名) 感染性胃腸炎(393名) 水痘(87名) 突発性発疹(41名)  
A群溶血性レンサ球菌咽頭炎(38名) 定点あたり患者数:インフルエンザ(15.28)、感染性胃腸炎(17.09)
- 【インフルエンザ】再び増加しました(527/596名)。  
1/20以降に病原体定点から提供された59検体中18検体からインフルエンザウイルスB型、3検体からインフルエンザウイルスA香港型が検出されました。B型については流行する株が変わってきていますが、県内で検出されたB型の遺伝子については、ワクチン株に類似しています。  
**インフルエンザ学年(級)閉鎖状況 次ページ参照**
- 【感染性胃腸炎】先週に引き続き、多く報告されています(367/393名)。  
2/21以降に病原体定点から提供された3検体中すべての検体からロタウイルスが検出されました。
- 【水痘】報告数が増加しました(77/87名)。

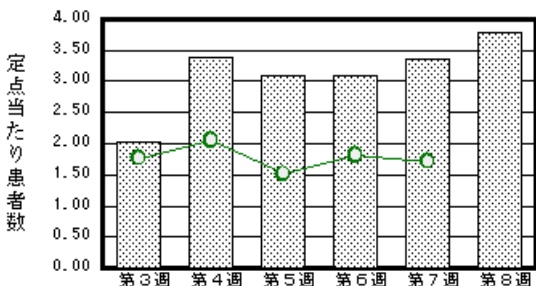
感染性胃腸炎



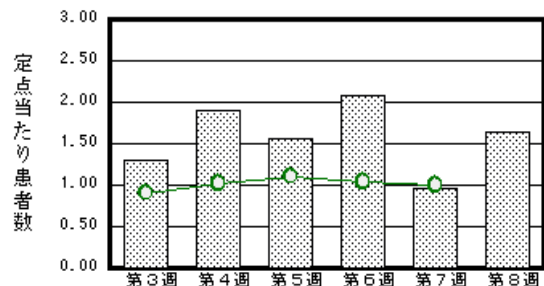
インフルエンザ



水痘



A群溶血性レンサ球菌咽頭炎



棒グラフは佐賀県、折れ線グラフは全国の数値を表しています。

各疾患の動向グラフについては佐賀県感染症情報センターのホームページをご覧ください。 <http://www.kansen.pref.saga.jp>

## 全国版感染症週報(DWR) 2003年第6週号(2月3日~2月9日)要点

・ 発生動向総覧	<6週> 感染性胃腸炎 - 定点あたり報告数は再び増加し、15都道府県から10.0以上の報告があった/その他最新動向
・ 注目すべき感染症	<インフルエンザ> 定点あたり報告数は九州、関西地区などを中心に大幅に減少し、全国40の都道府県で前週に比べて報告数が減少した
・ 病原体情報	患者から分離・検出された病原体報告 - インフルエンザウイルス/ 冬季の感染性胃腸炎関連ウイルス
・ 速報	髄液からA香港型インフルエンザウイルスが分離された無菌性髄膜炎の1例
・ 海外感染症情報	コンゴ共和国での急性出血熱/英国でのラッサ熱輸入患者/中国での急性呼吸器疾患
・ 感染症の話	ヘルペス脳炎 4類感染症定点把握疾患の「急性脳炎(日本脳炎を除く)」を代表する重要な疾患であり、発症年齢によってその病態はかなり異なる

詳細は国立感染症研究所感染症情報センターのホームページをご覧ください。 <http://www.idsc.nih.go.jp>

開架期間 2月28日~3月14日

# 佐賀県感染症発生動向調査速報

http://www.kansen.pref.saga.jp

佐賀県感染症情報センター

## 全数届出の感染症 (佐賀県)

今週の届出はありませんでした。

## インフルエンザ学年(級)閉鎖状況

施設名	学級名等	措置等
巖木町立籾木小学校	2、3年	2/21学年閉鎖
鹿島市立鹿島小学校	2年2組	2/25～27学級閉鎖
佐賀市立赤松小学校	5年1組	2/25～26学級閉鎖
千代田町立千代田中部小学校	5年2組	2/26～28学級閉鎖
江北町立江北小学校	1年1組	2/26～27学級閉鎖
	4年3組	2/27～28学級閉鎖
佐賀市立循誘小学校	6年2、3組	2/27～28学級閉鎖

## 佐賀県感染症発生動向調査

定点報告：4類感染症(週報分)

平成15年第8週

平成15年2月17日(月)～平成15年2月23日(日)

定点種別 (定点数)	保健所 病名	佐賀中部 保健所	鳥栖 保健所	唐津 保健所	伊万里 保健所	杵藤 保健所	計	前週	全国 (第7週)
インフルエンザ (39)	インフルエンザ	246 18.92	148 29.60	56 8.00	41 8.20	105 11.67	596 15.28	527 13.51	96407 20.41
小児科 (23)	咽頭結膜熱	3 0.38	3 1.00				6 0.26	10 0.43	183 0.06
	A群溶血性レン サ球菌咽頭炎	10 1.25	6 2.00	10 2.50	3 1.00	9 1.80	38 1.65	22 0.96	3042 1.00
	感染性胃腸炎	105 13.13	59 19.67	112 28.00	45 15.00	72 14.40	393 17.09	367 15.96	25986 8.53
	水痘	34 4.25	5 1.67	13 3.25	19 6.33	16 3.20	87 3.78	77 3.35	5254 1.72
	手足口病	3 0.38	2 0.67				5 0.22	8 0.35	280 0.09
	伝染性紅斑	1 0.13		1 0.25			2 0.09		518 0.17
	突発性発疹	12 1.50	6 2.00	15 3.75	3 1.00	5 1.00	41 1.78	27 1.17	1795 0.59
	百日咳								16 0.01
	風疹								56 0.02
	ヘルパンギーナ							3 0.13	105 0.03
	麻疹(成人麻 疹を除く)								140 0.05
	流行性耳下腺炎	2 0.25					1 0.20	3 0.13	7 0.30
眼科 (4)	急性出血性結膜炎								21 0.03
	流行性角結膜炎	1 0.50					1 0.25		425 0.67
基幹 (6)	急性脳炎(日 本脳炎を除く)								3 0.01
	細菌性髄膜炎								
	無菌性髄膜炎								1 0.00
	マイコプラズマ肺炎		1 1.00				1 0.17		90 0.19
	クラミジア肺炎 (オウム病を除く)								2 0.00
	成人麻疹								7 0.01

インフルエンザは、小児科定点+内科定点。

細字は定点当たり患者数

佐賀県感染症発生動向調査 (定点報告 :4類感染症)

平成15年第8週 平成15年2月17日(月)~平成15年2月23日(日)

インフルエンザ 定点	インフ ルエン ザ	小児科 定点	咽頭結 膜熱	A群溶 血性レ ンサ球 菌咽頭 炎	感染性 胃腸炎	水痘	手足口 病	伝染性 紅斑	突発性 発疹	百日咳	風疹	ヘルバ ンギー ナ	麻疹 (成人 麻疹を 除く)	流行性 耳下腺 炎	眼科・基幹 定点	急性出血 性結膜炎	流行性角 結膜炎	急性脳炎 (日本脳 炎を除く)	細菌性髄 膜炎	無菌性髄 膜炎	マイコプ ラズマ肺 炎	クラミジア 肺炎(オ ウム病を 除く)	成人麻疹	
6ヶ月未満	1	6ヶ月未満			3	3			4						6ヶ月未満									
12ヶ月未満	7	12ヶ月未満			27	3			24						12ヶ月未満									
1歳	25	1歳			2	68	15	4	13						1歳									
2歳	20	2歳	1	2	44	18									2歳									
3歳	22	3歳	1	3	52	15								1	3歳									
4歳	47	4歳	1	4	33	11									4歳									
5歳	48	5歳	2	11	44	10	1							2	5歳									
6歳	37	6歳		4	38	6									6歳									
7歳	49	7歳	1	7	13	4									7歳							1		
8歳	57	8歳		4	19										8歳									
9歳	46	9歳		1	7	1									9歳									
10歳~14歳	147	10歳~14歳			28	1		2							10歳~14歳									
15歳~19歳	32	15歳~19歳			4										15歳~19歳									
20歳~29歳	18	20歳以上			13										20歳~29歳		1							
30歳~39歳	14														30歳~39歳									
40歳~49歳	17														40歳~49歳									
50歳~59歳	4														50歳~59歳									
60歳~69歳	1														60歳~69歳									
70歳~79歳															70歳以上									
80歳以上	4																							
合計	596	合計	6	38	393	87	5	2	41					3	合計		1					1		
前期計	527	前期計	10	22	367	77	8		27			3		7	前期計									
当期間/前	1.13	当期間/前	0.6	1.73	1.07	1.13	0.63	***	1.52	***	***		***	0.43	当期間/前	***	***	***	***	***	***	***	***	***
増減数	69	増減数	-4	16	26	10	-3	2	14			-3		-4	増減数		1					1		

\*\*\*は前期計が"0"のとき

