

佐賀県感染症発生動向調査速報

平成14年第49週 平成14年12月2日(月)~平成14年12月8日(日)

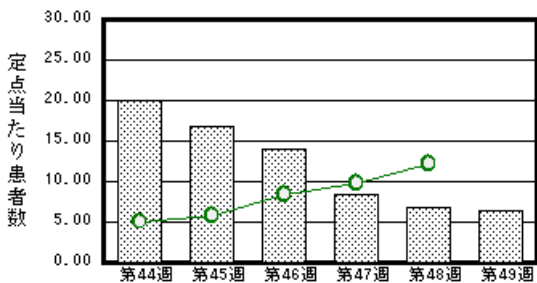
<http://www.kansen.pref.saga.jp>

佐賀県感染症情報センター

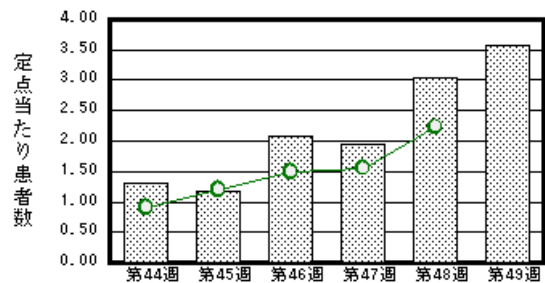
注目疾患の動向

- 【報告数の多い疾患】 感染性胃腸炎(146名) 水痘(82名) A群溶血性インフルエンザ咽頭炎(72名)
インフルエンザ(54名) 咽頭結膜熱(31名)
- 【インフルエンザ】大幅に増加しました(3名 54名)(内鳥栖保健所管内45名)。今後の動向に注意しましょう
インフルエンザウイルス検出状況 2ページ参照
- 【水痘】報告数が増加しました(70名 82名)。
- 【咽頭結膜熱】報告数は減少しましたが、過去5年間の同時期と比べて多く報告されています。
- 【腸管出血性大腸菌感染症】伊万里保健所管内で2名(O157)の届出がありました。

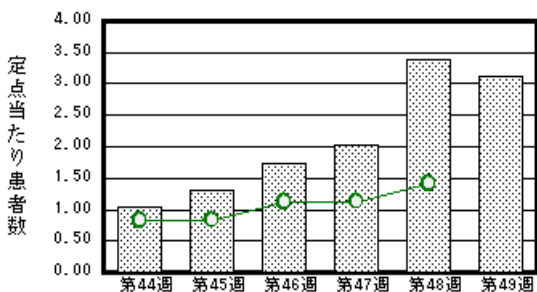
感染性胃腸炎



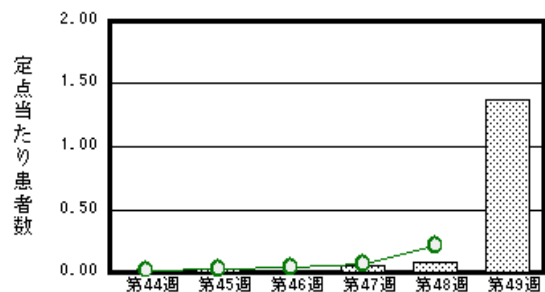
水痘



A群溶血性インフルエンザ咽頭炎



インフルエンザ



棒グラフは佐賀県、折れ線グラフは全国の数値を表しています。

各疾患の動向グラフについては佐賀県感染症情報センターのホームページをご覧ください。 <http://www.kansen.pref.saga.jp>

全国版感染症週報(DWR) 2002年第47週(11月18日~11月24日)要点

・ 発生動向総覧	<47週> 感染性胃腸炎 - 定点当たり報告数は引き続き増加を続けており、過去5年間の同時期に比べるとやや多い / その他最新動向
・ 注目すべき感染症	<ツツガムシ病> ダニの一種ツツガムシによって媒介され、発生はダニの幼虫の活動時期と密接に関係する。ここ数週間報告が多くなっている。
・ 病原体情報	患者から分離 検出された病原体報告 - インフルエンザウイルス / 感染性胃腸炎
・ 速報	2002/03シーズン初頭に分離されたB型インフルエンザウイルス - 埼玉県
・ 海外感染症情報	メキシコと他の亜熱帯地域におけるデング熱 / スコットランドでのEuropean bat lyssavirus (狂犬病関連ウイルス) / デンマークにおける七面鳥肉による多剤耐性SalmonellaTyphimurium DT120の流行 / 他
・ 感染症の話	<今週はお休みです>

詳細は国立感染症研究所感染症情報センターのホームページをご覧ください。 <http://www.idsc.nih.go.jp>

開架期間 12月14日~12月28日

佐賀県感染症発生動向調査速報

http://www.kansen.pref.saga.jp

佐賀県感染症情報センター

全数届出の感染症 (佐賀県)

疾病名	腸管出血性大腸菌感染症 (0157)	梅毒
患者 (住所地)		1名 (20歳代)
無症状病原体保有者	2名 (住所地:伊万里市)	
感染原因・感染経路	不明	
平成14年届出累計	44件170名 (今週1件2名)	3名 (今週1件1名)
平成13年 (前年同期)	38件88名	なし

インフルエンザウイルス検出状況:佐賀県

検体採取時期:平成14年11月28日
 ウイルス型:A香港型1株
 検体採取場所:三養基郡内
 患者の状況等:17歳女性、発熱(38.8度)、気管支炎、ワクチン接種歴不明

佐賀県感染症発生動向調査

定点報告:4類感染症(週報分)

第49週 平成14年12月2日(月)~平成14年12月8日(日)

定点種別 (定点数)	保健所 病名	佐賀中部 保健所	鳥栖 保健所	唐津 保健所	伊万里 保健所	杵藤 保健所	計	前週	全国 (第48週)	
インフルエンザ (39)	インフルエンザ	6 0.46	45 9.00			3 0.33	54 1.38	3 0.08	983 0.21	
	小児科 (23)	咽頭結膜熱	8 1.00	23 7.67				31 1.35	37 1.61	370 0.12
		A群溶血性レンサ球菌咽頭炎	21 2.63	21 7.00	8 2.00	9 3.00	13 2.60	72 3.13	78 3.39	4328 1.42
		感染性胃腸炎	40 5.00	52 17.33	21 5.25	4 1.33	29 5.80	146 6.35	156 6.78	36976 12.16
		水痘	17 2.13	3 1.00	29 7.25	4 1.33	29 5.80	82 3.57	70 3.04	6771 2.23
		手足口病	2 0.25				9 1.80	11 0.48	9 0.39	1093 0.36
		伝染性紅斑	2 0.25		2 0.50			4 0.17		627 0.21
		突発性発疹	4 0.50	5 1.67	8 2.00		1 0.20	18 0.78	27 1.17	2319 0.76
		百日咳								19 0.01
		風疹								11 0.00
		ヘルパンギーナ				1 0.25		1 0.04	1 0.04	199 0.07
		麻疹 (成人麻疹を除く)								109 0.04
流行性耳下腺炎	1 0.13	1 0.33	1 0.25		2 0.40	5 0.22	10 0.43	2671 0.88		
眼科 (4)	急性出血性結膜炎								34 0.05	
	流行性角結膜炎							4 1.00	621 0.97	
基幹 (6)	急性脳炎 (日本脳炎を除く)								2 0.00	
	細菌性髄膜炎								8 0.02	
	無菌性髄膜炎	1 0.50					1 0.17		15 0.03	
	マイコプラズマ肺炎							3 0.50	130 0.28	
	クラミジア肺炎 (オウム病を除く)								1 0.00	
	成人麻疹								4 0.01	

インフルエンザは、小児科定点+内科定点。

細字は定点当たり患者数

佐賀県感染症発生動向調査 (定点報告 :4類感染症)

第 49 週 平成14年12月2日 (月)~平成14年12月8日 (日)

インフルエンザ 定点	インフ ルエン ザ	小児科 定点	咽頭結 膜熱	A群溶 血性レ ンサ球 菌咽頭 炎	感染性 胃腸炎	水痘	手足口 病	伝染性 紅斑	突発性 発疹	百日咳	風疹	ヘルバ ンギー ナ	麻疹 (成人 麻疹を 除く)	流行性 耳下腺 炎	眼科 基幹 定点	急性出血 性結膜炎	流行性角 結膜炎	急性脳炎 (日本脳 炎を除く)	細菌性髄 膜炎	無菌性髄 膜炎	マイコプ ラズマ肺 炎	クラミジア 肺炎(オ ウム病を 除く)	成人麻疹	
6ヶ月未満		6ヶ月未満			2	1			3						6ヶ月未満									
12ヶ月未満	1	12ヶ月未満			7	5			13						12ヶ月未満									
1歳	3	1歳	3		12	16	3		2						1歳									
2歳	8	2歳	7	3	16	7	3	1				1			2歳									
3歳	9	3歳	8	4	22	20	2								3歳									
4歳	3	4歳	6	18	21	14	1							1	4歳									
5歳	5	5歳	4	18	15	7	1	1						1	5歳									
6歳	2	6歳	1	6	12	8	1	1							6歳									
7歳	1	7歳		9	7	2								2	7歳									
8歳	1	8歳		4	10	1		1							8歳									
9歳		9歳	1	3	4										9歳									
10歳~14歳	8	10歳~14歳	1	6	14	1								1	10歳~14歳									
15歳~19歳	1	15歳~19歳													15歳~19歳									
20歳~29歳	2	20歳以上		1	4										20歳~29歳									
30歳~39歳	7														30歳~39歳									
40歳~49歳	1														40歳~49歳						1			
50歳~59歳	1														50歳~59歳									
60歳~69歳															60歳~69歳									
70歳~79歳	1														70歳以上									
80歳以上																								
合計	54	合計	31	72	146	82	11	4	18			1		5	合計						1			
前期計	3	前期計	37	78	156	70	9		27			1		10	前期計		4					3		
当期間/前	18	当期間/前	0.84	0.92	0.94	1.17	1.22	***	0.67	***	***	1	***	0.5	当期間/前	***		***	***	***		***	***	
増減数	51	増減数	-6	-6	-10	12	2	4	-9					-5	増減数		-4				1	-3		

***は前期計が"0"のとき

